



Výroční zpráva za rok 2005



VÝROČNÍ ZPRÁVA 2005

Česká kancelář pojistitelů
Štefánikova 248/32
150 00 Praha 5

Telefon: 221 413 111
Fax: 221 413 110
<http://www.ckp.cz>

Obsah

ÚVODNÍ SLOVO	3
CHARAKTERISTIKA KANCELÁŘE	3
Činnost Kanceláře	3
Členové Kanceláře	4
ORGÁNY KANCELÁŘE	4
Shromáždění členů	4
Správní rada	4
Kontrolní komise	4
Výkonný ředitel.....	5
ORGANIZAČNÍ USPOŘÁDÁNÍ A VEDENÍ KANCELÁŘE	5
Organigram.....	5
Hlavní činnosti úseků Kanceláře	5
Vedení Kanceláře	7
SOUHRNNÁ ZPRÁVA O ČINNOSTI KANCELÁŘE	7
Charakteristika roku 2005	7
Garanční fond a technické rezervy	7
Prostředky zákonného pojištění a jejich čerpání	7
Finanční umístění aktiv.....	8
Provozní činnost Kanceláře	8
Hraniční pojištění	9
Uplatňování práva Kanceláře na náhradu plnění poskytnutého z garančního fondu	10
Databáze pojištěných vozidel	11
Spolupráce se státními orgány.....	11
Rozšiřování informačních systémů Kanceláře.....	12
Členství Kanceláře v Radě kancelářů	12
Úkoly Kanceláře pro rok 2006	13
ZPRÁVA KONTROLNÍ KOMISE.....	14
ZPRÁVA AUDITORA	15
FINANČNÍ ČÁST	17
Rozvaha	17
Výkaz zisku a ztráty.....	19
Příloha k roční účetní závěrce	20

ÚVODNÍ SLOVO

Rok 2005 byl pro ČKP dalším obdobím intenzivních prací na vývoji právního prostředí. V souvislosti s přípravou zákona č. 377/2005 Sb., o finančních konglomerátech, ČKP významně participovala jak na přípravě novelizace zákona č. 168/1999 Sb., o pojištění odpovědnosti, tak na přípravě novelizace zákona č. 363/1999 Sb., o pojišťovnictví. Novelizační návrhy ČKP se týkaly zejména právní úpravy v oblasti ochrany osobních údajů, kompetencí ČKP a transformace tzv. jiných technických rezerv členů ČKP na závazky ČKP do zákonem samostatně upravené a povinně tvořené technické rezervy.

Všechny provozní činnosti plnila ČKP v každodenní rutině v potřebné kvalitě. Intenzifikace činností v likvidaci pojistných událostí se projevila v roce 2005 rostoucím tempem výplat plnění z garančního fondu, podobně v oblasti vymáhání postihů proti nepojištěným škůdcům pokračovala intenzifikace jak ve spolupráci s několika externími na vymáhání pohledávek specializovanými společnostmi, tak i vlastní interní vymáhání zaznamenalo nárůst efektivity tohoto procesu i tlak na nepojištěné škůdce. V úspěšnosti vymáhání se ČKP řadí k nejúspěšnějším srovnatelným institucím v Evropě.

ČKP v roce 2005 zabezpečila plně rutinní provoz projektu elektronických protokolů o dopravních nehodách, který efektivně funguje mezi Policií ČR a pojišťovnami prostřednictvím ČKP, a připravila na rok 2006 jeho rozšíření o digitální fotodokumentaci.

Práce na projektu databáze škod v pojištění motorových vozidel, který by po svém zprovoznění a naplnění daty měl dále zkvalitnit řadu činností včetně identifikace pojistných podvodů, pokračovaly jeho testováním u některých členských pojišťoven tak, aby se vytvořily podmínky pro finalizaci testování během roku 2006.

I o roce 2005 lze prohlásit, že byl opět úspěšným rokem pro ČKP jak díky pracovnímu úsilí pracovníků a vedení ČKP, tak i členů orgánů ČKP a podpoře celé členské základny.

Ing. Vladimír Mráz v.r.
předseda správní rady

CHARAKTERISTIKA KANCELÁŘE

Činnost Kanceláře

Činnost České kanceláře pojistitelů (dále také „Kancelář“) je dána její působností, kterou vymezuje zákon č. 168/1999 Sb., o pojištění odpovědnosti z provozu vozidla, ve svých ustanoveních § 18 a § 29 pro tyto oblasti:

- správa garančního fondu a poskytování pojistných plnění z garančního fondu,
- správa prostředků technických rezerv zákonného pojištění,
- provozování hraničního pojištění a informačního střediska,
- plnění úkolů v souvislosti s členstvím v Radě kancelářů (systém zelené karty) včetně realizace dohod s kanceláři pojistitelů cizích států,

- spolupráce se státními orgány v oblasti pojištění odpovědnosti z provozu vozidla,
- vedení evidencí a statistik pro účely pojištění odpovědnosti z provozu vozidla,
- podílení se na předcházení škodám v silničním provozu a pojistným podvodům v pojištění motorových vozidel,
- zpracování údajů o dopravních nehodách od Policie ČR.

Členové Kanceláře

Členství v Kanceláři vzniká právní mocí rozhodnutí Ministerstva financí ČR, kterým bylo „tuzemskému“ pojistiteli uděleno povolení k provozování pojištění odpovědnosti z provozu vozidla, nebo dnem zahájení činnosti v pojištění odpovědnosti z provozu vozidla na území České republiky pojišťovnou z jiného členského státu Evropského hospodářského prostoru. Kancelář měla k 31.12.2005 8 „tuzemských“ členů.

ORGÁNY KANCELÁŘE

Orgány Kanceláře (§ 19 zákona č. 168/1999 Sb., o pojištění odpovědnosti z provozu vozidla, čl. VI. Statutu Kanceláře) jsou:

- a) shromáždění členů,
- b) správní rada,
- c) kontrolní komise,
- d) výkonný ředitel.

Shromáždění členů

Shromáždění členů je nejvyšším orgánem Kanceláře, jehož působnost, pravomoci, způsob zasedání a rozhodování jsou upraveny v ustanovení § 20 výše cit. zákona a v čl. VII Statutu Kanceláře.

Správní rada

Správní rada je statutárním orgánem Kanceláře, který má 5 členů. Za správní radu jedná navenek jménem Kanceláře každý člen správní rady. Délka funkčního období, působnost, pravomoci, způsob jednání, rozhodování a odpovědnost členů správní rady jsou upraveny v ustanovení § 21 cit. zákona a v čl. VIII Statutu Kanceláře.

Kontrolní komise

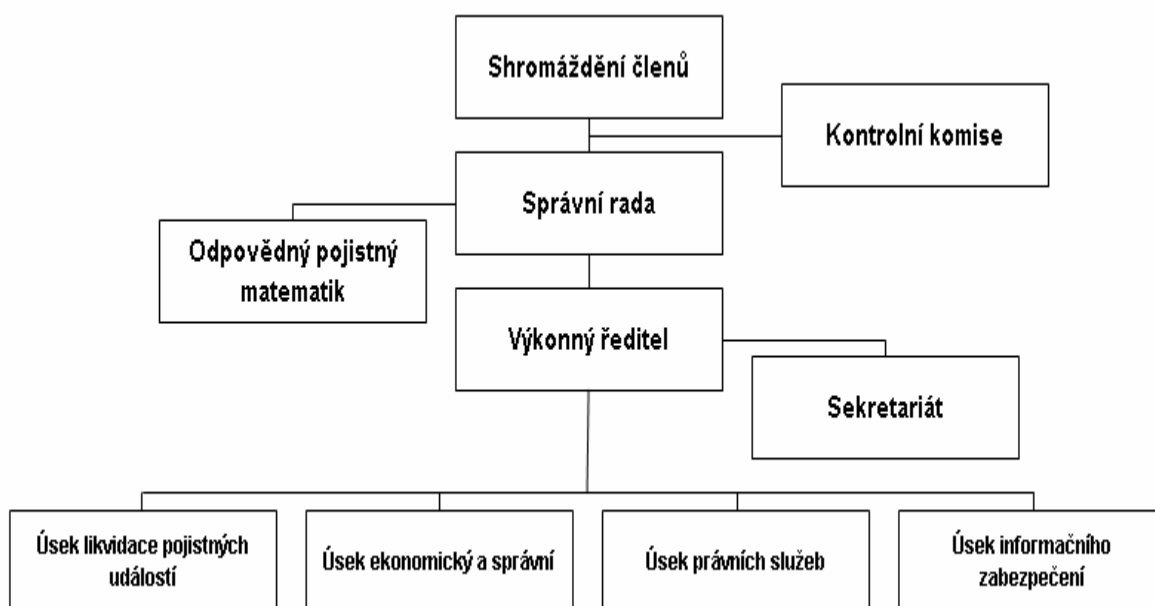
Kontrolní komise je kontrolním orgánem Kanceláře, který dohlíží na výkon působnosti správní rady, na výkon činností Kanceláře a její hospodaření, a na dodržování povinnosti členů Kanceláře platit příspěvky ve stanovené lhůtě a výši. Délka funkčního období, působnost, pravomoci, způsob jednání, rozhodování a odpovědnost členů kontrolní komise jsou upraveny v ustanovení § 22 cit. zákona a v čl. IX Statutu Kanceláře. Kontrolní komise má 3 členy.

Výkonný ředitel

Výkonný ředitel je oprávněn činit právní úkony k zabezpečení působnosti Kanceláře, v době mezi zasedáními správní rady přijímat veškerá opatření a rozhodnutí nezbytná k zajištění řádné činnosti Kanceláře, pokud správní rada neurčí jinak. Postavení, působnost, pravomoci a odpovědnost výkonného ředitele je upravena v ustanovení § 23 citovaného zákona, v čl. X Statutu Kanceláře a vnitřních organizačních předpisech Kanceláře.

ORGANIZAČNÍ USPOŘÁDÁNÍ A VEDENÍ KANCELÁŘE

Organigram



Hlavní činnosti úseků Kanceláře

Úsek výkonného ředitele

Výkonný ředitel:

- koordinuje činnost ředitelů úseků,
- ve spolupráci s řediteli úseků a s odpovědným pojistným matematikem připravuje podklady pro jednání orgánů Kanceláře,
- zastupuje Kancelář navenek, pokud tak nečiní členové správní rady,
- zastupuje Kancelář v orgánech Rady kancelářů.

Sekretariát Kanceláře:

- vede administrativní agendu orgánů Kanceláře,
- zabezpečuje organizačně přípravu jejich jednání a dalších jednání Kanceláře s členskou základnou a dalšími subjekty,
- vede evidenci korespondence výkonného ředitele.

Úsek ekonomický a správní

- zpracovává plán a rozpočet Kanceláře včetně jejich pravidelného vyhodnocování,
- vede majetkovou, účetní, personální, mzdovou a správní agendu,
- zabezpečuje správu aktiv Kanceláře, zejména finanční umístění technických rezerv,
- vede provozní agendu hraničního pojištění včetně zprostředkovatelské sítě,
- zpracovává metodické postupy svěřených agend,
- zabezpečuje styk s orgány státní správy zejména v oblasti daňové,
- zabezpečuje bankovní styk,
- zabezpečuje styk s auditorem, daňovým poradcem a s dozorovými orgány,
- zabezpečuje zajistný program Kanceláře,
- provádí statistickou analýzu dat pojištění odpovědnosti s ohledem na přiměřenost:
 - technických rezerv,
 - výše sazeb pojistného včetně analýzy tarifní struktury a systému bonus/malus,
 - sazeb hraničního pojištění.

Úsek likvidace pojistných událostí

- zabezpečuje činnosti vyplývající z členství Kanceláře v Radě kancelářů a z dohod uzavřených Kancelářů s kanceláři pojišťovatelů, informačními středisky a kompenzačními orgány či garančními fondy cizích států,
- zajišťuje evidenci a registraci škodných a pojistných událostí,
- posuzuje oprávněnost nároků na plnění z garančního fondu (dále také „GF“) a provádí likvidaci pojistných událostí včetně stanovení škodných rezerv a delegování případů členům Kanceláře,
- zpracovává metodické postupy svěřených agend,
- komunikuje s poškozenými a poskytuje informace související s činností úseku,
- zastupuje Kancelář před soudy v případech sporů ohledně pojistných událostí.

Úsek právních služeb

- vede statutární a smluvní agendu Kanceláře včetně agendy zápisů,
- vede agendu uplatňovaných náhrad v případě škod způsobených provozem nepojištěných vozidel,
- zabezpečuje komunikaci s orgány státní správy v oblasti přestupkové agendy,
- zajišťuje koordinaci s advokátními kancelářemi a kontrolu poskytování právní pomoci,
- zajišťuje výklad právních norem a jejich aplikace v závazkových vztazích Kanceláře,
- sleduje vývoj právního prostředí České republiky a iniciuje zpracování nových právních norem, relevantních pro Kancelář, do interních norem.

Úsek informačního zabezpečení

- zabezpečuje výměnu a přenos dat, zejména mezi členy Kanceláře, Kancelářů a Centrálním registrem silničních vozidel Ministerstva dopravy, a dalšími oprávněnými subjekty,
- zajišťuje správu, podporu a rozvoj všech informačních technologií a systémů (hardware i software) Kanceláře,
- připravuje tvorbu pravidel pro výměnu dat,

- zajišťuje výstupy statistického charakteru pro orgány Kanceláře, členy Kanceláře, MF ČR a další oprávněné subjekty.

Vedení Kanceláře

výkonný ředitel	JUDr. Ing. Jakub Hradec
ředitel úseku ekonomického a správního, zástupce výkonného ředitele	RNDr. Jakub Strnad, Ph.D. (do 31.3.2005)
ředitel úseku ekonomického a správního	Ing. Ivana Hladíková (od 16.5.2005)
ředitel úseku informačního zabezpečení	Ing. Josef Stočes
ředitel úseku likvidace pojistných událostí	JUDr. Václav Voženílek
ředitel úseku právních služeb	JUDr. Milan Holeyšovský

SOUHRNNÁ ZPRÁVA O ČINNOSTI KANCELÁŘE

Charakteristika roku 2005

Rok 2005 představoval plnohodnotný provozní rok s řádným výkonem všech agend Kanceláře, byť i nadále se do činností ČKP promítaly změny vyvolané novou právní úpravou. Současně pokračoval rozvoj IS Kanceláře přípravou rozšíření provozu projektu elektronického zpracování policejních protokolů o dopravních nehodách o fotodokumentaci a úvodním testováním projektu databáze škod.

Garanční fond a technické rezervy

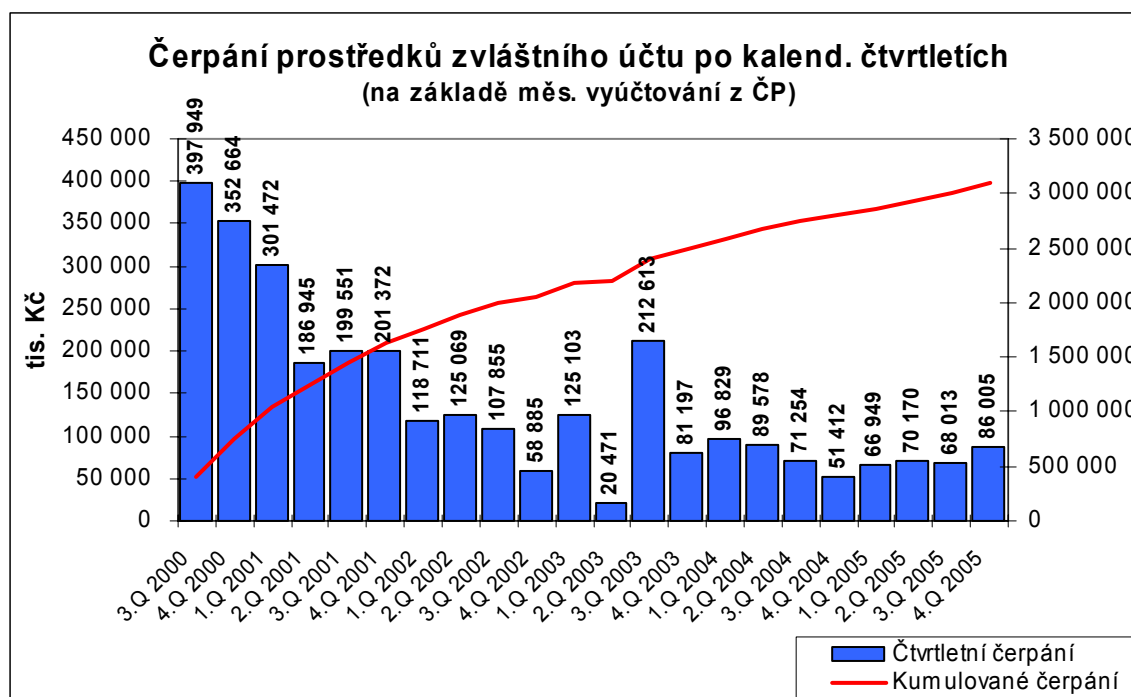
Garanční fond je tvořen příspěvky členů, příjmy z pojistného za hraniční pojištění a příjmy z pojistného přijatého z titulu zákonného pojištění a je určen na krytí pojistných plnění podle § 24 a § 29 zákona č. 168/1999 Sb.

V roce 2005 došlo v souvislosti s významným snížením rizika úpadku člena Kanceláře k rozpuštění části jiné technické rezervy o částku 220 mil. Kč a k převodu těchto prostředků do garančního fondu pro účely krytí ostatních závazků. Dosud nesplacené závazky z pojistných událostí jsou prezentovány v bilanci na straně pasiv v položce technických rezerv. Celková výše technických rezerv k 31.12.2005 činila 9.428.559 tis. Kč, což je o 0,9 % méně než k 31.12.2004, přičemž podíl zajistitelů činil 451.849 tis. Kč (4,8 %).

Prostředky zákonného pojištění a jejich čerpání

V souladu s ustanovením § 29 zákona č. 168/1999 Sb. a smlouvou o úpravě vzájemných práv a povinností souvisejících se zákonným pojištěním odpovědnosti za škodu způsobenou provozem vozidla mezi Kancelářem a Českou pojišťovnou a.s. z 11.8.2000 uhradila Kancelář na základě průběžných vyúčtování v roce 2005 České pojišťovně a.s. z prostředků alokovaných na zvláštním účtu celkem 291 mil. Kč. Celková výše prostředků uhrazených České pojišťovně a.s. činila od 30.6.2000 do 31.12.2005 3 090 mil. Kč.

Průběžné čerpání prostředků je uvedeno v následujícím grafu:



Finanční umístění aktiv

V průběhu roku 2005 prováděli na základě definované investiční strategie správu aktiv Kanceláře dva správci – společnost CONSEQ Investment Management a.s. a ING Investment Management a.s.

K 31.12.2005 byla největší část prostředků okruhu pojištění odpovědnosti a zákonného pojištění investována do instrumentů s pevným výnosem (89,3 %, 3 629,4 mil. Kč). ČKP investuje pouze do státních a prvotřídních bankovních nebo korporátních dluhopisů. Zbytek finančního umístění tvořily pohledávky z buy-sell operací 4,9 % (200,0 mil. Kč), depozita u bank 4,8 % (195,4 mil. Kč) a ostatní finanční umístění (derivát a pohledávky ze splatných cenných papírů) 1 % (38,8 mil. Kč). V roce 2005 dosáhl zisk z finančního umístění prostředků zákonného pojištění 130,1 mil. Kč a zisk z finančního umístění určeného na úhradu pojistných plnění podle § 24 činil 27,6 mil. Kč. V okruhu správy činilo finanční umístění k 31.12.2005 40 mil. Kč (depozita u bank).

Provozní činnost Kanceláře

V roce 2005 bylo zaevidováno celkem 14 975 škodných událostí (dále jen „ŠU“), tj. o 167 ks ŠU více než v roce 2004 (+1,1 %), když rychleji rostl počet zaevidovaných pracovně nejnáročnějších ŠU (§ 24/2b – „nepojištěné škody“) na 5 061 ŠU, což představuje meziroční nárůst o 126 ks (+2,6 %).

V roce 2005 bylo uzavřeno 15 926 ŠU, oproti roku 2004 tak došlo ke zvýšení výkonu o 917 ks ŠU (nárůst o 6,1 %). Restant meziročně poklesl o 951 ks ŠU a vykazuje zůstatek 6 665 ks ŠU, z toho restant ke členům ČKP delegovaných ŠU činil 4 056 ks ŠU (60,8 %) i přesto, že proti roku 2004 poklesl o 175 ks ŠU.

Intenzita delegace škodných událostí na členy ČKP se výrazně projevuje na počtu a objemu plateb, které ČKP realizuje. V roce 2005 bylo realizováno 10 501 plateb plnění z garančního fondu (nárůst o 2 128 plateb, resp. o 25,4 % oproti r. 2004). Tento trend se promítá i do výše vyplaceného plnění z GF (vč. poplatku za zpracování), které za rok 2005 dosáhlo 280.913 tis. Kč a o 75.888 tis. Kč převýšilo skutečnost za rok 2004 (nárůst 37 %).

Ohlášené nároky poškozených z pojistných událostí k tíži garančního fondu podle § 24 zákona č. 168/1999 Sb. se k 31.12.2005 zvýšily na 728 101 tis. Kč oproti 727 695 tis. Kč k 31.12.2004, to je cca o 0,06 %. Odhad závazků z nastalých, ale neohlášených pojistných událostí, byl stanoven matematicko-statistickými metodami a činil k 31.12.2005 459 280 tis. Kč.

Vyplacená pojistná plnění z garančního fondu a ohlášené nároky poškozených k 31.12.2005 vč. porovnání s rokem 2004 dokumentuje následující tabulka:

(v tis. Kč)

	rok 2005		rok 2004	
	Vyplacená plnění	Tech. rezervy na ohlášené nároky poškozených	Vyplacená plnění	Tech. rezervy na ohlášené nároky poškozených
Podle zákona č. 168/1999 Sb.:				
§ 24 odst. 2 písm. a	6 559	54 442	5 874	53 434
§ 24 odst. 2 písm. b	247 660	673 301	180 085	673 017
§ 24 odst. 2 písm. c	0	0	0	0
§ 24 odst. 2 písm. d	0	0	153	0
§ 24 odst. 2 písm. e	2 124	168	922	623
Případy, kdy je Kancelář v pozici platící Kanceláře – systém zelené karty	266	190	96	621
Poplatky za zpracování	24 304	x	17 895	x
Celkem	280 913	728 101	205 025	727 695

Hraniční pojištění

V roce 2005 došlo díky členství ČR v Evropské unii a neexistenci vnější hranice EU na hranicích ČR k dalšímu výraznému poklesu poptávky po hraničním pojištění. Počet uzavřených smluv klesl v roce 2005 o 78 % proti roku 2004 a předepsané pojistné kleslo o 73 %.

Od 1.1.2005 došlo dále s ohledem na zákon č. 38/2004 Sb. o pojišťovacích zprostředkovatelích a samostatných likvidátorech pojistných událostí ke změně prodejní sítě hraničního pojištění a novým prodejcem se stala Kooperativa, pojišťovna, a.s., která pojištění nabízí na 22 vybraných pobočkách, když žádný jiný člen o prodej hraničního pojištění neprojevil zájem.

Přehled důležitých ukazatelů prodeje hraničního pojištění vykazuje následující tabulka:

Ukazatel		rok 2005	rok 2004
Počet prodejních míst k 31.12.	ks	22	9
Počet uzavřených smluv o HP	ks	49	226
Hrubé předepsané pojistné	tis. Kč	290	1 080
Náklady na provize zprostředkovateli	tis. Kč	29	1 075
Technický výsledek	tis. Kč	261	-28

Pozn.: Technický výsledek je Hrubé předepsané pojistné - Náklady na provize zprostředkovateli - Náklady na pojistná plnění +/- Změna stavu rezerv.

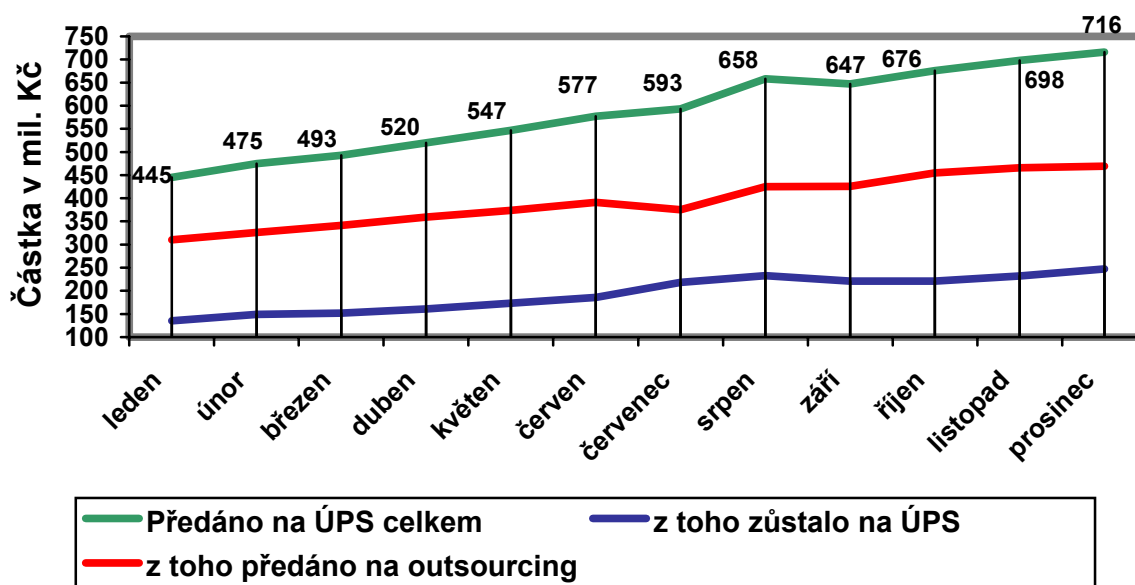
Sazby pojistného za hraniční pojištění se v roce 2005 nezměnily.

Uplatňování práva Kanceláře na náhradu plnění poskytnutého z garančního fondu

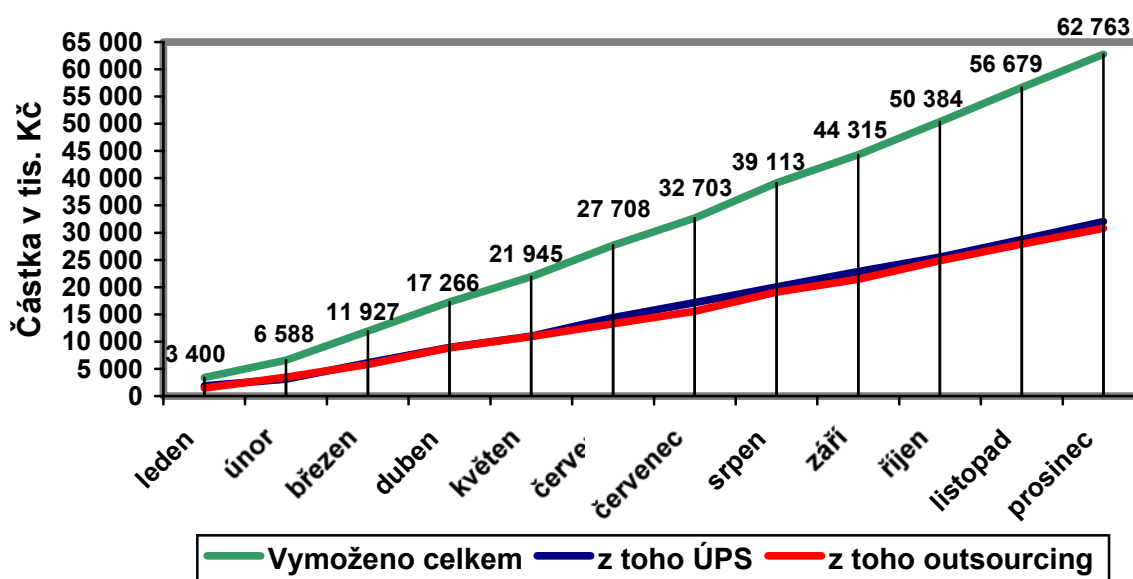
Činnost Kanceláře při uplatnění jejího zákonného nároku na náhradu plnění poskytnutého z garančního fondu vůči nepojištěným škůdcům byla v r. 2005 charakterizována nárůstem výtěžnosti v porovnání s rokem 2004. Výrazné zefektivnění vymáhání je důsledkem outsourcingu postižení agendy ke 3 profesionálním „vymáhacím“ firmám, ale zejména lepší výsledností vlastního vymáhání ČKP v důsledku pokračující systémové racionalizace vymáhacího procesu.

Grafy vyjadřují stav vyřizování uplatňování práva Kanceláře na náhradu v r. 2005:

Pohledávky předané na Úsek právních služeb (ÚPS) v roce 2005



Vymáhání pohledávek v roce 2005



Uvedenému grafickému znázornění stavu vyřizovaných případů práva Kanceláře na náhradu odpovídají hodnotové údaje v následující tabulce:

	Rok 2005		Rok 2004
	Celkem v tis. Kč	Nárůst oproti předchozímu roku v %	Celkem v tis. Kč
Evidované případy s uplatněným právem Kanceláře na náhradu	293.869	41	209.037
Celkově vymoženo z uplatňovaného nároku	62.763	63	38.577
- z toho interně ÚPS	31.990	145	13.078
- z toho outsourcing	30.773	21	25.499

Databáze pojištěných vozidel

V roce 2005 se počet pojištěných vozidel zvýšil z původních 5,2 až na 5,4 mil. (+3,7 %). Chybovost v předávaných datech se drží na nízké úrovni.

Spolupráce se státními orgány

V roce 2005 fungovala výměna dat s Centrálním registrem vozidel bez vážných problémů zcela rutinně.

V průběhu roku 2005 nadále docházelo k postupnému uzavírání smluv o zabezpečeném přístupu k datům ČKP s pověřenými obcemi tak, aby byla přestupková agenda šetřena co nejefektivněji. K 31.12.2005 s ČKP mělo uzavřeno smlouvu o zabezpečeném přístupu k datům ČKP 185 pověřených obcí včetně jednotlivých pražských obvodů.

Rozšiřování informačních systémů Kanceláře

V roce 2005 již fungoval zcela rutinní provoz elektronického předávání relací o dopravních nehodách, v jehož rámci jsou elektronické relace distribuovány od Policie ČR přes ČKP k příslušným pojistitelům. V průběhu roku 2005 bylo takto předáno 97 % všech šetřených relací a na konci roku bylo průměrné prodlení v předávání relací pod 4 dny. V závěru roku 2005 bylo připraveno rozšíření předávání relací o fotodokumentaci a připravoval se zkušební provoz.

V roce 2005 pokračovaly práce na projektu databáze škod, jehož cílem je vytvoření centrální databáze škod, která umožní nastartovat efektivní využití systému bonus-malus v pojištění odpovědnosti z provozu vozidla. Postupně probíhal testovací provoz systému výměny dat o škodách s jedním z klíčových pojistitelů a současně byly realizovány testy obsahu dat v IS zbývajících členů.

Členství Kanceláře v Radě kancelářů

Kromě rutinních záležitostí, které Kancelář řeší ve standardní spolupráci se svými členy a s ostatními národními kancelářemi, Kancelář participovala významnou měrou na činnosti Rady kancelářů v jejím řídicím výboru, pracovní skupině pro zvláštní pravidla systému zelené karty (zaměření na oblast EU) a pracovní skupině pro územní rozsah zelenokaretního systému. Kancelář také participovala na monitoringu přechodných členů Rady kancelářů.

Tyto činnosti umožňují Kanceláři aktivně ovlivňovat vývoj zelenokaretního systému jak v jeho funkčnosti, tak i v jeho územním rozsahu, který se intenzivně vyvíjí ve východní Evropě a bezprostředně dopadá zejména na Kanceláře ve střední Evropě. ČKP pokračovala v budování a podpoře aktivity skupiny Středoevropských kancelářů (Česká republika, Chorvatsko, Maďarsko, Polsko, Rakousko, Slovensko, Slovinsko a Švýcarsko), což mj. přispívá k lepšímu prosazování společných zájmů.

V souvislosti s participací na monitoringu získává Kancelář výhody v oblasti uspokojování pohledávek svých vlastních i pohledávek svých členů za některými kancelářemi, které mají za následek to, že vůči ČKP ani vůči jejím členům nedochází k opoždování úhrad refundací ze zahraničí.

S ohledem na vstup ČR do Evropské unie se v souvislosti s novou právní úpravou podle zákona č. 47/2004 Sb., rozšířila spolupráce Kanceláře ve vztahu k členským státům Evropského hospodářského prostoru o spolupráci s informačními středisky, kompenzačními orgány a garančními fondy států tohoto uskupení. Tato činnost na mezinárodní úrovni teprve hledá svou budoucí organizační podobu a ČKP se jí snaží ovlivnit tak, aby se buď integrovala do činnosti Rady kancelářů nebo se odehrávala ve významné spolupráci s ní.

Úkoly Kanceláře pro rok 2006

Kromě plnění standardních rutinních úkolů patří ke stěžejním úkolům Kanceláře v roce 2006:

- intenzifikace outsourcingu pojišťovací agendy a další zefektivnění vymáhání zavedením nových vymáhacích produktů,
- zahájení integrace digitální fotodokumentace z dopravních nehod k elektronickému předávání policejních protokolů o dopravních nehodách,
- implementace 1. fáze projektu databáze škod,
- stabilizace činností informačního střediska a kompenzačního orgánu,
- participace na právních analýzách v oblasti „pojišťovacích“ zákonů a nových právních úpravách „odškodňovacího“ práva a právního postavení ČKP,
- analýza problematiky nepojištěných vozidel a návrhů na redukci jejich počtu.

ZPRÁVA KONTROLNÍ KOMISE

Kontrolní komise postupovala v obchodním roce 2005 v souladu se zákonem č.168/1999 Sb. a se Statutem České kanceláře pojistitelů.

Kontrolní komise dohlížela na výkon působnosti správní rady a na výkon činnosti a hospodaření Kanceláře a to především v oblasti správy Garančního fondu a na plnění ostatních úkolů vyplývajících ze z. č. 168/1999 Sb. a Statutu České kanceláře pojistitelů. Rovněž průběžně kontrolovala řádné placení členských příspěvků ve stanovené lhůtě a výši.

Kontrolní komise vzala na vědomí účetní závěrku za rok 2005 ověřenou auditorem a doporučuje shromáždění členů ČKP schválit předloženou Výroční zprávu o hospodaření ČKP za rok 2005.

V Praze dne 25.4.2006

Ing. Zdeněk Douša v.r.
předseda kontrolní komise ČKP

ZPRÁVA AUDITORA

VÝROK AUDITORA K ÚČETNÍ ZÁVĚRCE

Provedli jsme audit přiložené účetní závěrky České kanceláře pojistitelů k 31.12.2005 v souladu se zákonem č. 254/2000 Sb., o auditorech, Mezinárodními auditorskými standardy a souvisejícími aplikačními doložkami Komory auditorů České republiky. Za vedení účetnictví, za jeho úplnost, průkaznost a správnost a za sestavení účetní závěrky odpovídá vedení účetní jednotky. Úlohou auditora je na základě provedeného auditu zpracovat zprávu a vydat výrok k této účetní závěrce.

Auditor naplánoval a provedl audit tak, aby získal všechny informace, které jsou podle jeho nejlepšího vědomí nezbytné pro ověření účetní závěrky a poskytují přiměřenou jistotu, že účetní závěrka neobsahuje významné nesprávnosti. Audit zahrnuje výběrovým způsobem provedené ověření úplnosti a průkaznosti částek a informací uvedených v účetní závěrce. Audit též zahrnuje posouzení použitých účetních metod a významných odhadů provedených vedením a rovněž zhodnocení celkové prezentace účetní závěrky. Jsme přesvědčeni, že provedený audit poskytuje přiměřený podklad pro vyjádření výroku.

Podle našeho názoru účetní závěrka podává ve všech významných ohledech věrný a poctivý obraz aktiv, pasiv a finanční situace účetní jednotky Česká kancelář pojistitelů k 31.12.2005 a nákladů, výnosů a výsledku hospodaření za účetní období 2005 v souladu s účetními předpisy platnými v České republice.

Auditor společnosti PRIMASKA AUDIT, a.s. proto dává k účetní závěrce účetní jednotky Česká kancelář pojistitelů k 31.12.2005

VÝROK BEZ VÝHRAD.

VÝROK AUDITORA K VÝROČNÍ ZPRÁVĚ

Ověřili jsme soulad výroční zprávy České kanceláře pojistitelů za účetní období od 1.1.2005 do 31.12.2005 s účetní závěrkou k 31.12.2005. Za správnost výroční zprávy je zodpovědné vedení České kanceláře pojistitelů. Naším úkolem je vydat na základě provedeného ověření výrok o souladu výroční zprávy s účetní závěrkou.

Ověření jsme provedli v souladu s Mezinárodními auditorskými standardy a souvisejícími aplikačními doložkami Komory auditorů České republiky. Tyto standardy vyžadují, aby auditor naplánoval a provedl ověření tak, aby získal přiměřenou jistotu, že informace uvedené ve výroční zprávě, které byly převzaty z účetní závěrky či z ní použity, jsou ve všech významných ohledech v souladu s touto účetní závěrkou. Jsme přesvědčení, že provedené ověření poskytuje přiměřený podklad pro vyjádření výroku.

Podle našeho názoru jsou informace uvedené ve výroční zprávě ve všech významných ohledech v souladu s výše uvedenou účetní závěrkou

V Praze dne 11.4.2006

*Ing. Jan Sedlák v.r.
předseda představenstva
PRIMASKA AUDIT, a.s.*

*auditor Ing. Jiří Novák v.r.
číslo osvědčení 1460*

FINANČNÍ ČÁST

Rozvaha

k 31.12.2005 v tis. Kč

	viz bod „Přílohy“	2005	2004
AKTIVA			
Dlouhodobý nehmotný majetek	III.2.1.	76 939	67 998
Finanční umístění (investice)		4 105 865	4 346 576
Pozemky a stavby (technické zhodnocení budovy)	III.2.2.	2 274	2 368
Jiná finanční umístění	III.2.2.	4 103 591	4 344 208
Dluhové cenné papíry	III.2.2.	3 629 394	3 668 953
Ostatní půjčky (buy sell operace)	III.2.2.	200 000	400 000
Depozita u finančních institucí	III.2.2.	235 390	274 320
Ostatní finanční umístění		38 807	935
Dlužníci		5 150 605	5 187 127
Pohledávky z operací přímého pojištění	III.2.3.	4 257	5 883
Pojistníci	III.2.3.	4 244	5 883
Pojišťovací zprostředkovatelé	III.2.3.	13	0
Pohledávky z operací zajištění	III.2.3.	0	50
Ostatní pohledávky	III.2.3.	5 146 348	5 181 194
Pohledávky z příspěvků pojistitelů	III.2.3.	5 059	3 144
Ostatní pohledávky	III.2.3.	7 238	550
Pohledávka za pojistiteli	III.2.3.	5 134 000	5 177 500
Daně	III.2.3.	51	0
Ostatní aktiva		264 863	37 166
Dlouhodobý hmotný majetek, jiný než pozemky a stavby, a zásoby	III.2.4.	11 081	11 434
Movité věci		9 144	11 434
Pořízení majetku a zálohy na pořízení majetku	III.2.4.	1 933	0
Hotovost na účtech u finančních institucí a hotovost v pokladně	III.2.4.	253 782	25 732
Běžné účty	III.2.4.	253 685	25 673
Pokladna	III.2.4.	95	55
Ceniny	III.2.4.	2	4
Přechodné účty aktiv		826	521
Naběhlé úroky a nájemné	III.2.5.	223	240
Přechodné účty aktiv	III.2.5.	603	281
AKTIVA CELKEM		9 599 098	9 639 388
PASIVA			
Vlastní kapitál		27 228	-30 447
Zisk nebo ztráta běžného účetního období k 31.12.	III.2.6.	27 228	-30 447
Technické rezervy		9 428 559	9 516 530
Rezerva na pojistná plnění neživotního pojištění	III.2.7.	8 838 981	8 877 511
Hrubá výše	III.2.7.	9 290 830	9 314 152
Podíl zajistitele	III.2.7.	451 849	436 641
Vyrovňovací rezerva	III.2.7.	9	0
Jiná technická rezerva	III.2.7.	589 569	639 019
Věřitelé		142 563	152 731
Závazky z operací přímého pojištění	III.2.8.	1 254	12 958
Závazky vůči pojištěným	III.2.8.	1 251	12 911
Závazky vůči zprostředkovatelům	III.2.8.	3	47
Ostatní závazky	III.2.8.	19 416	17 551

Závazky daňové	III.2.8.	1 243	1 059
Závazky soc. zabezpečení a zdravotního pojištění	III.2.8.	2 453	2 168
Závazky z příspěvků pojistitelů	III.2.8.	5 059	3 144
Ostatní závazky	III.2.8.	10 661	11 180
Garanční fond Kanceláře	III.2.8.	121 893	122 222
Přechodné účty pasiv		748	574
Výdaje příštích období	III.2.9.	135	57
Dohadné položky pasivní	III.2.9.	613	517
PASIVA CELKEM		9 599 098	9 639 388

Výkaz zisku a ztráty

k 31.12.2005 v tis. Kč

	viz bod „Přílohy“	2005	2004
Technický účet k neživotnímu pojištění			
Předepsané hrubé pojistné	II.3.1.	2 709	11 731
Zasloužené pojistné, očištěné od zajištění	II.3.2.	2 709	11 731
Ostatní technické výnosy, očištěné od zajištění – použití GF		11 941 668	24 342 293
Náklady na pojistná plnění - hrubá výše	II.3.3.	443 520	454 444
Náklady na pojistná plnění - podíl zajišťovatelů	II.3.3.	-8 117	8 556
Náklady na pojistná plnění		451 637	445 888
Změna stavu rezervy na pojistná plnění - hrubá výše		-23 322	9 314 152
Změna stavu rezervy na pojistná plnění - podíl zajišťovatelů		15 208	436 641
Změna stavu rezervy na pojistná plnění		-38 530	8 877 511
Náklady na pojistná plnění, očištěné od zajištění		413 107	9 323 399
Změny stavu ostatních technických rezerv, očištěné od zajištění		-49 450	639 019
Požizovací náklady na pojistné smlouvy	II.3.7.	29	1 075
Správní režie		87 776	81 782
Čistá výše provozních nákladů		87 805	82 857
Ostatní technické náklady, očištěné od zajištění – tvorba GF		11 624 766	14 539 318
Změna stavu vyrovnávací rezervy		9	0
Výsledek technického účtu k neživotnímu pojištění		-131 860	-230 569
Netechnický účet			
Výsledek technického účtu k neživotnímu pojištění		-131 860	-230 569
Výnosy z ostatních investic		163 771	190 162
Změny hodnoty finančního umístění	III.1.4.	80 958	92 336
Výnosy z realizace finančního umístění		2 026 969	3 580 820
Výnosy z finančního umístění		2 271 698	3 863 318
Náklady na správu finančního umístění, včetně úroků		38 797	48 271
Změny hodnoty finančního umístění	III.1.4.	55 476	56 175
Náklady spojené s realizací finančního umístění		2 021 314	3 567 387
Náklady na finanční umístění		2 115 587	3 671 833
Ostatní výnosy		8 309	5 978
Ostatní náklady		5 162	2 141
Daň z příjmů z běžné činnosti			0
Zisk nebo ztráta z běžné činnosti po zdanění		27 398	-35 247
Mimořádné výnosy	III.1.5.	0	5 781
Mimořádné náklady	III.1.5.	105	920
Mimořádný zisk nebo ztráta	III.1.5.	-105	4 861
Daň z příjmů z mimořádné činnosti			0
Ostatní daně a poplatky neuvedené v předcházejících položkách		65	61
Zisk nebo ztráta za účetní období		27 228	-30 447

Příloha k roční účetní závěrce

k 31.12.2005 (v tis. Kč)

I. OBECNÝ OBSAH

I.1. Charakteristika a hlavní aktivity

Česká kancelář pojistitelů (dále také „Kancelář“ nebo „ČKP“) byla zřízena de iure 30.7.1999 vyhlášením zákona č. 168/1999 Sb., o pojištění odpovědnosti z provozu vozidla, a de facto 22.10.1999 svoláním prvního shromáždění členů. Kancelář je právnickou osobou – profesní organizací pojistitelů (členů). V souvislosti s novelizací zákona č. 168/1999 Sb. zákonem č. 47/2004 Sb. je od 1. května 2004 Česká kancelář pojistitelů zapsána v obchodním rejstříku Městského soudu v Praze v oddílu A, vložce 49763.

I.1.1. Členové Kanceláře

Členství v Kanceláři vzniká právní mocí rozhodnutí Ministerstva financí ČR, kterým bylo pojistiteli uděleno povolení k provozování pojištění odpovědnosti z provozu vozidla nebo dnem zahájení činnosti v tomto pojistném odvětví na území České republiky pojišťovnou z jiného členského státu (členským státem je členský stát Evropské unie nebo jiný stát tvořící Evropský hospodářský prostor).

Kancelář měla v roce 2005 tyto členy:

<i>název pojišťovny</i>	<i>sídlo</i>
Allianz pojišťovna, a.s.	Římská 103/12, 120 04 Praha 2
Česká podnikatelská pojišťovna, a.s.	Budějovická 5, 140 21 Praha 4
Česká pojišťovna a.s.	Spálená 75/16, 113 04 Praha 1
ČSOB Pojišťovna, a.s. , člen holdingu ČSOB	Masarykovo náměstí čp. 1458, 530 02 Pardubice, Zelené předměstí
Generali Pojišťovna a.s.	Bělehradská 132, 120 84 Praha 2
Kooperativa, pojišťovna, a.s.	Templová 747, 110 01 Praha 1
Triglav pojišťovna, a.s.	Novobranská 544/1, 602 00 Brno
UNIQA pojišťovna, a.s.	Bělohorská 19/269, 160 12 Praha 6

Změny v členské základně Kanceláře v průběhu roku 2005:

Změny v členské základně Kanceláře v průběhu roku 2005 nenastaly.

I.1.2. Sídlo Kanceláře

Štefánikova 248/32
150 00 Praha 5 – Smíchov
Česká republika
IČ: 70099618

Činnost Kanceláře je dána její působností, kterou vymezuje zákon č. 168/1999 Sb., o pojištění odpovědnosti z provozu vozidla, ve svých ustanoveních § 18 a § 29 pro tyto oblasti:

- správa garančního fondu a poskytování pojistných plnění z garančního fondu,
- správa prostředků technických rezerv zákonného pojištění,
- provozování hraničního pojištění a informačního střediska,
- plnění úkolů v souvislosti s členstvím v Radě kancelářů (systém zelené karty) včetně realizace dohod s kanceláři pojišťovny cizích států,
- spolupráce se státními orgány v oblasti pojištění odpovědnosti z provozu vozidla,
- vedení evidencí a statistik pro účely pojištění odpovědnosti z provozu vozidla,
- podílení se na předcházení škodám v silničním provozu a pojistným podvodům v pojištění motorových vozidel,
- zpracování údajů o dopravních nehodách od Policie ČR.

I.1.3. Členové správní rady Kanceláře *(stav ke dni 31.12.2005)*

předseda	Ing. Vladimír Mráz ve funkci od 22.10.1999 do 17.12.2002 opět zvolen do funkce 17.12.2002 do 9.12.2003 opět zvolen do funkce 9.12.2003 Kooperativa pojišťovna, a.s.
místopředseda	Ing. Ladislav Bartoníček ve funkci od 22.10.1999 do 17.12.2002 opět zvolen do funkce 17.12.2002 do 9.12.2003 opět zvolen do funkce 9.12.2003 Česká pojišťovna a.s.
člen	Jiří Charypar ve funkci od 13.12.2000 do 17.12.2002 opět zvolen do funkce 17.12.2002 do 9.12.2003 opět zvolen do funkce 9.12.2003 Allianz pojišťovna, a.s.
člen	Ing. Jeroen van Leeuwen ve funkci od 17.12.2002 do 9.12.2003 opět zvolen do funkce 9.12.2003 ČSOB Pojišťovna, a.s., člen holdingu ČSOB
člen	Ing. Anna Petiková kooptována do funkce 24.6.2003 do 9.12.2003 opět zvolena do funkce 9.12.2003 Generali Pojišťovna a.s.

Změny ve složení správní rady v průběhu roku 2005:

Změny ve složení správní rady se v průběhu roku 2005 neuskutečnily.

I.1.4. Členové kontrolní komise Kanceláře *(stav ke dni 31.12.2005)*

předseda	Ing. Zdeněk Douša ve funkci od 18.9.2002 do 9.12.2003 a od 5.2.2003 předseda kontrolní komise nově ve funkci od 9.12.2003 UNIQA pojišťovna, a.s.
člen	Ing. Zdeněk Tejkl ve funkci od 9.12.2003 Generali Pojišťovna a.s.
člen	Ing. Tomáš Neumann, CSc. ve funkci od 9.12.2003 Česká podnikatelská pojišťovna, a.s.

Změny ve složení kontrolní komise v průběhu roku 2005:

Změny ve složení kontrolní komise se v průběhu roku 2005 neuskutečnily.

I.1.5. Výkonný ředitel Kanceláře

výkonný ředitel	JUDr. Ing. Jakub Hradec, Praha 4, U lázní 34/18 ve funkci od 22.10.1999
-----------------	--

Výkonný ředitel je oprávněn činit právní úkony k zabezpečení působnosti Kanceláře, v době mezi zasedáními správní rady přijímat veškerá opatření a rozhodnutí nezbytná k zajištění řádné činnosti Kanceláře, pokud správní rada neurčí jinak.

I.2. Postupy oceňování a účtování používané Kanceláří, právní úprava

I.2.1. Právní předpisy pro Kancelář

Postupy účtování, oceňování, evidence a výkaznictví Kanceláře byly k 31.12.2005 upraveny následujícími právními předpisy:

- zákonem č. 168/1999 Sb., o pojištění odpovědnosti z provozu vozidla v platném znění (dále také „zákon“),
- zákonem č. 363/1999 Sb., o pojišťovnictví, v platném znění,
- vyhláškou č. 303/2004 Sb., kterou se provádí zákon č. 363/1999 Sb., o pojišťovnictví,
- zákonem č. 563/1991 Sb., o účetnictví, v platném znění,
- vyhláškou č. 502/2002 Sb., kterou se provádějí některá ustanovení zákona č. 563/1991 Sb., o účetnictví, ve znění pozdějších předpisů, pro účetní jednotky, které jsou pojišťovnami (v platném znění),
- Českými účetními standardy pro účetní jednotky, které účtují podle vyhlášky č. 502/2002 Sb., ve znění pozdějších předpisů.

I.2.2. Účetní okruhy

Účtování operací Kanceláře je podle činností rozděleno do následujících samostatných účetních okruhů:

- *pojištění odpovědnosti* z provozu vozidel (dále také „pojištění odpovědnosti“), tj. činnost podle § 18 odst. 2 písm. a) a b) zákona,
- *správa Kanceláře* (tj. správní režie Kanceláře),
- *zákonné pojištění* (tj. činnost podle § 29 zákona).

I.2.3. Finanční umístění - oceňování

ČKP oceňuje finanční umístění:

- a) k okamžiku uskutečnění účetního případu,
- b) čtvrtletně,
- c) ke konci rozvahového dne roční účetní závěrky tj. k 31.12.

a) Oceňování k okamžiku uskutečnění účetního případu

ČKP oceňuje peněžní prostředky a pohledávky při vzniku jejich jmenovitými hodnotami. Podíly a cenné papíry oceňuje pořizovacími cenami, přičemž součástí pořizovací ceny jsou i přímé náklady s pořízením související, které lze v okamžiku pořízení zjistit. Ostatní náklady související s pořízením cenných papírů, které není možné v okamžiku pořízení zjistit, účtuje ČKP vzhledem k jejich nevýznamné výši přímo do nákladů.

U cenných papírů stejného druhu (ISIN) se při ocenění jejich úbytků používá cena zjištěná váženým aritmetickým průměrem.

b) Oceňování čtvrtletní

Cenné papíry, které tvoří součást finančního umístění, jsou čtvrtletně oceňovány reálnou hodnotou. U cenných papírů k obchodování se změna reálné hodnoty účtuje výsledkově do finančních výnosů či nákladů.

c) Oceňování ke konci rozvahového dne roční účetní závěrky tj. k 31.12.

ČKP přeceňuje ke konci rozvahového dne roční účetní závěrky tj. k 31.12. veškeré cenné papíry a deriváty, které tvoří součást finančního umístění. U cenných papírů k obchodování a u derivátů zajišťujících reálnou hodnotu se změna reálné hodnoty účtuje výsledkově do finančních výnosů či nákladů a u ostatních cenných papírů se změna reálné hodnoty účtuje rozvahově.

Reálná hodnota se stanovuje podle následujících kritérií:

- 1) Pro stanovení reálné hodnoty českých dluhopisů denominovaných v českých korunách se použije průměrná referenční cena (MID) vyhlášená Burzou cenných papírů Praha, a.s. (dále jen „burza“) pro den, ke kterému se výpočet hodnoty provádí.
- 2) Pro stanovení reálné hodnoty českých dluhopisů denominovaných v českých korunách obchodovaných na trhu krátkodobých dluhopisů vedených v evidenci České národní banky se použije průměrná cena (MID)

uveřejňovaná Českou národní bankou pro den, ke kterému se výpočet hodnoty provádí.

- 3) Pro stanovení reálné hodnoty zahraničních dluhopisů denominovaných v českých korunách nebo v cizí měně, nebo nelze-li pro výpočet hodnoty českých dluhopisů denominovaných v českých korunách použít bodu 1 nebo 2, se použije závěrečná cena (MID), kótovaná některým z obecně uznávaných tvůrců trhu ke dni, ke kterému se výpočet hodnoty provádí, zveřejněná na jeho kontribučních stránkách v některém z obecně uznávaných informačních systémů.
- 4) Pro stanovení reálné hodnoty pohledávek vyplývajících ze směnek se použije jmenovitá hodnota směnky diskontovaná ke dni, ke kterému se výpočet hodnoty provádí.
- 5) Pro stanovení reálné hodnoty pohledávek vyplývajících z depozitních směnek se použije jmenovitá hodnota depozitní směnky diskontovaná ke dni, ke kterému se výpočet hodnoty provádí.
- 6) Pro stanovení reálné hodnoty pohledávek vyplývajících z depozitních vkladů a depozitních certifikátů denominovaných v českých korunách se použije prodejní sazba fixingu úrokových sazeb na pražském mezibankovním trhu depozit (dále jen PRIBOR) pro relevantní periodu stanovená a zveřejněná Českou národní bankou pro den, ke kterému se výpočet hodnoty provádí.
- 7) Pro stanovení reálné hodnoty měnových swapů, které slouží k zajištění rizika pohybu devizových kurzů, se použije současná hodnota očekávaných peněžních toků z tohoto swapu.
- 8) Nelze-li hodnotu investičního instrumentu vypočítat podle bodu 1) až 7) nebo nelze-li oprávněně považovat takovou hodnotu za jeho odpovídající tržní hodnotu, použije se hodnota, kterou s vynaložením odborné péče stanovil externí správce aktiv podle jeho očekávané prodejní ceny a která byla odsouhlasena ČKP.

I.2.4. Finanční umístění – postupy účtování

ČKP držela v roce 2005 pouze cenné papíry určené k obchodování a investovala pouze do státních a prvotřídních bankovních nebo korporátních dluhopisů, které jsou obchodovány na tuzemském peněžním a kapitálovém trhu, na trhu eurodluhopisů a na polském dluhopisovém trhu.

Úrokové výnosy z těchto cenných papírů vyplývají v případě kupónových dluhopisů z emisních podmínek, v případě diskontovaných dluhopisů z rozdílu mezi jmenovitou hodnotou a pořizovací cenou a jsou účtovány ve věcné a časové souvislosti do výnosů z finančního umístění. V případě prodeje účtuje ČKP brutto metodou, tj. účetní hodnotu dluhopisu do nákladů spojených s realizací a výnosy z prodeje do výnosů z realizace.

ČKP také uzavírá tzv. buy-sell a sell-buy obchody, tj. nákupy (prodeje) se současně sjednaným zpětným prodejem (nákupem). O těchto operacích je účtováno stejně jako o repooperacích resp. reverzních repooperacích ve smyslu vyhlášky č. 501/2002 Sb. pro banky a jiné finanční instituce.

I.2.5. Řízení finančních rizik

Řízením finančních rizik se rozumí proces identifikace a měření rizik včetně návrhů opatření vedoucích k jejich snížení. Hlavním nástrojem řízení rizik v ČKP je schválená strategie obsahující limity a postupy měření rizik, která je součástí vnitropodnikových norem a smluvních ujednání s externími správci aktiv. Strategie pamatuje na sledování všech druhů rizik, kterými jsou riziko tržní, kreditní a operační.

Finanční investice denominované v cizí měně ČKP plně zajišťuje z důvodu eliminace rizika změny směnného kurzu Kč proti příslušné cizí měně. K zajištění těchto rizik používá ČKP měnové swapy.

I.2.6. Hmotný a nehmotný majetek, peníze a ceniny

Hmotný a nehmotný majetek je oceňován pořizovacími cenami včetně nákladů souvisejících s jeho pořízením. Hmotný majetek je majetek v hodnotě nad 40 000 Kč a nehmotný majetek v hodnotě nad 60 000 Kč.

Kancelář provádí rovnoměrné účetní odpisování podle následujících ročních odpisových sazeb:

Majetek	Roční odpisová sazba v % z pořizovací ceny
Software	20
Výpočetní technika, tiskárny	33,33
Nábytek, vstupní a sign. zařízení	16,67
Trezory, klimat. zařízení	12,50
Technické zhodnocení budovy	3,33
Dlouhodobý nehmotný majetek vytvořený na zakázku ČKP	6,67
Projekt ČKP vytvořený v r. 1999	16,67

Drobný hmotný majetek v pořizovací ceně do 40 000 Kč a drobný nehmotný majetek v pořizovací ceně do 60 000 Kč je účtován do nákladů v účetním období, ve kterém byl pořízen. Drobný hmotný a nehmotný majetek, jehož pořizovací cena je vyšší než 3 000 Kč, je veden v podrozvahové evidenci.

Peníze a ceniny jsou oceněny nominálními hodnotami.

I.2.7. Přepočty cizích měn

Transakce prováděné během roku jsou přepočteny kurzem ČNB, který je platný k okamžiku uskutečnění účetního případu. ČKP provádí přecenění technických rezerv všech pojistných událostí v cizí měně každý pracovní den.

I.2.8. Garanční fond

Garanční fond (dále také „GF“) se tvoří z příspěvků pojistitelů na plnění podle § 24 odst. 2, § 24a, § 24b a § 29 zákona, z pojistného za hraniční pojištění a z přijatého pojistného z titulu zákonného pojištění.

S garančním fondem se průběžně zúčtovávají náklady a výnosy vymezené relevantními právními předpisy. Veškeré náklady a výnosy účtované na technických

účtech se zúčtovávají proti čerpání nebo tvorbě GF. Hospodářský výsledek je zúčtován s GF následující účetní rok.

I.2.9. Příspěvky pojistitelů a pohledávky za členy

Příspěvky určené na úhradu závazků dle § 24 odst. 2, § 24a, § 24b a § 29 zákona tvoří GF. Ostatní příspěvky určené na financování dalších činností ČKP jsou účtovány do výnosů netechnického účtu.

O pohledávce za pojistiteli účtuje ČKP na základě ustanovení § 18 odst. 8 zákona v případě, kdy finanční umístění Kanceláře nekryje zcela všechny její předpokládané závazky vyjádřené úhrnnou výší jejích technických rezerv. ČKP aktualizuje hodnotu pohledávky pololetně.

I.2.10. Předepsané hrubé pojistné

Předepsané hrubé pojistné zahrnuje přijaté pojistné z titulu zákonného pojištění a veškeré částky splatné podle uzavřených pojistných smluv hraničního pojištění, připadající na období účinnosti smlouvy, jež k účetnímu období přísluší.

I.2.11. Zasloužené hrubé pojistné

Zasloužené hrubé pojistné je část předepsaného pojistného, vyplývající z uzavřené pojistné smlouvy, která časově souvisí s běžným účetním obdobím. Kancelář podle ustanovení vyhlášky 502/2002 Sb. pojistné hraničního pojištění časově nerozlišuje a v případě pojistného zákonného pojištění souvisí vždy celé předepsané pojistné s minulým účetním obdobím.

I.2.12. Náklady na pojistná plnění

Náklady na pojistná plnění se účtují v okamžiku uznání uplatněného nároku na plnění poškozeným a zahrnují i náklady Kanceláře spojené s likvidací pojistných událostí. Náklady na pojistná plnění se snižují o refundace a přijaté úhrady postízních pohledávek.

I.2.13. Technické rezervy

ČKP účtuje o tvorbě technických rezerv průběžně se souvztažným čerpáním GF. O čerpání rezerv se účtuje současně s výplatou pojistného plnění.

Na rozvahových účtech je o tvorbě technických rezerv účtováno až od r. 2004 (do té doby bylo účtováno pouze na podrozvahových účtech), tato změna účtování ovlivnila vysoké hodnoty údajů v řádcích 12 - 14 (minulé období) Výkazu zisku a ztráty.

Rozhodnutím MF ze dne 17.2.2005 tvoří ČKP pro případ úpadku člena Jinou technickou rezervu (dále také „JTR“) ve smyslu § 13 odst. 4, zákona o pojišťovnictví uvedenou v odst. 3 písm. f tohoto zákona. O rozpuštění JTR se účtuje se souvztažnou tvorbou GF. V případě použití prostředků z rozpuštěné JTR na úhradu pojistných plnění se následně ve stejné výši sníží pohledávka za členy ČKP se současným čerpáním GF.

ČKP tvoří vyrovnávací rezervu na hraniční pojištění v souladu s § 17 zákona č. 363/1999 Sb. o pojišťovnictví.

I.2.14. Pořizovací náklady na pojistné smlouvy

Pořizovací náklady na pojistné smlouvy představují náklady Kanceláře na zprostředkovatelské služby vynaložené na prodej hraničního pojištění.

I.2.15. Rozdělení výnosů a nákladů mezi Technické účty a Netechnické účty

Na účtech Technického účtu neživotního pojištění se účtuje o nákladech (v účtové skupině 50 až 51) a výnosech (v účtové skupině 60 až 61) z pojištění odpovědnosti z provozu vozidel.

O nákladech (účtová skupina 55 až 57) a výnosech (účtová skupina 65 až 67) z ostatní činnosti Kanceláře se účtuje na účtech Netechnického účtu.

Od 1.1.2005 jsou náklady související z hlediska účelu s pojištěním odpovědnosti z provozu vozidla (tj. včetně nákladů vynaložených na spolupráci se státními orgány a vedení evidencí a statistik) účtovány na účet 512 – „Ostatní technické náklady“ na technických účtech. Ostatní náklady jako daně a poplatky, smluvní pokuty, náklady z titulu kursových ztrát, bankovních výloh a poplatků za vedení účtů a dále reprezentační výdaje a služby, kterými jsou poskytovány zaměstnanecké výhody, se účtují na netechnický účet 558 – „Ostatní náklady“.

Výnosy, v tomto případě členské příspěvky na správu, které jsou prvotně zaúčtovány do ostatních výnosů na netechnický účet, jsou přeúčtovány poměrnou částí na technický účet 618 – „Ostatní technické výnosy - příspěvky“. Poměrná část převáděného příspěvku se zjistí na základě poměru nákladů zaúčtovaných na technický účet k celkovému součtu nákladů na správní režii a ostatních nákladů.

Přeúčtování výnosů se provádí vždy ke konci pololetí. Výše převedených výnosů je uvedena v bodu III.1.1 přílohy.

I.2.16. Výnosy z finančního umístění

Výnosy z finančního umístění se účtují na Netechnický účet příslušného účetního okruhu činnosti, s kterou souvisejí.

I.2.17. Postihy

Pohledávky ČKP za jinými subjekty lze obecně rozlišit na 2 základní skupiny:

- 1) pohledávky z titulu § 24 odst. 8 zákona (specificky z plnění podle § 24 odst. 2 písm. e) a f) zákona) za jinými kanceláři resp. garančními fondy, jejichž návratnost je díky solventnosti a likviditě takových subjektů velmi vysoká a blíží se 100 %
⇒ ČKP o těchto pohledávkách účtuje v okamžiku jejich uplatnění,
- 2) regresní pohledávky z titulu § 24 odst. 8 zákona (specificky z plnění podle § 24 odst. 2 písm. b) zákona) za zákonem určenými subjekty, majícími právní vztah k nepojištěnému vozidlu, jejichž návratnost je značně nejistá díky nízké solventnosti a likviditě takových subjektů a lze ji kvantifikovat pouze obecně s využitím statistických metod v rámci většího souboru pohledávek

⇒ ČKP o těchto regresních pohledávkách účtuje až v okamžiku a ve výši inkasa.

Snížení rezerv o odhad výše vymožitelných částek

ČKP provádí nejméně jedenkrát ročně analýzu návratnosti již uplatněných regresů. Na základě této analýzy ČKP odhaduje předpokládanou výši v budoucnu vymožitelných částek z objemů technických rezerv na pojistná plnění a již vyplaceného pojistného plnění podle § 24 odst. 2 zákona a vymahatelných podle § 24 odst. 8 zákona, o níž pak v souladu s § 15 odst. 4 zákona o pojišťovnictví pololetně snižuje technické rezervy na pojistná plnění.

I.3. Rozhodující, resp. podstatný vliv v jiné právnické osobě

Kancelář nemá žádnou majetkovou účast s rozhodujícím nebo podstatným vlivem v jiné právnické osobě.

I.4. Informace o průměrném počtu zaměstnanců a o osobních nákladech

	r. 2005	r. 2004
Průměrný evidenční stav zaměstnanců k 31.12.	53	48
z toho vedoucí zaměstnanci	5	5
Mzdové náklady v tis. Kč	27 615	24 562
Sociální a zdravotní pojištění v tis. Kč	9 662	8 633
Ostatní sociální náklady v tis. Kč	917	561

I.5. Informace o výši stanovených odměn členům správní rady a kontrolní komise

Kancelář neposkytla žádné odměny, zálohy ani půjčky členům správní rady a kontrolní komise.

I.6. Informace o daňové povinnosti a odložené daňové povinnosti

Daňová povinnost se stanoví ze základu daně s uplatněním sazby pro daň z příjmů právnických osob. Základ daně se sníží o případné daňové ztráty z minulých účetních období.

ČKP vzniká odložená daňová pohledávka zejména z následujících titulů. Z rozdílu daňových a účetních zůstatkových cen dlouhodobého majetku v úhrnné výši 41 863 tis. Kč vzniká odložená daňová pohledávka 10 047 tis. Kč a z neuplatněných daňových ztrát ve výši 615 656 tis. Kč vzniká odložená daňová pohledávka 147 757 tis. Kč. Při výpočtu odložené daňové pohledávky byla použita sazba 24 %. O odložené daňové pohledávce nebylo z důvodu opatrnosti účtováno.

II. ZVLÁŠTNÍ OBSAH

II.1. Garanční fond

Tvorba a čerpání garančního fondu:

	v tis. Kč
Počáteční stav garančního fondu k 1.1.2005	122 222
Tvorba garančního fondu v roce 2005	
z titulu § 24 zákona	
Zúčtování hospodářského výsledku (zisk z fin. umístění GF2 za rok 2004)	16 200
Příspěvky od členů ČKP na r. 2005 na úhradu poj. plnění	364 350
Přijaté náhrady za poskytnutá poj. plnění	84 637
Tvorba pohledávky za pojistiteli k 31.12.	218 820
Snížení IBNR o odhad vymožitelných postihů	14 292
Převod rozpuštěné JTR z GF2 do GF1 (tvorba GF1)	220 000
Storno části čerpání GF na tvorbu tech. rezerv ve výši záporného zůstatku GF k 31.12.	24 134
z titulu § 29 zákona	
Čerpání rezervy (snížení odhadované výše) včetně rezervy postoupené zajišťovně	10 734 767
Přijaté pojistné	2 419
Storno části čerpání GF na tvorbu tech. rezerv ve výši záporného zůstatku GF	127 437
z titulu jiné technické rezervy na úpadek	
Rozpuštění JTR	220 000
z titulu hraničního pojištění	
Příjmy z hraničního pojištění	290
z titulu správní režie	
Zúčtování hospodářského výsledku za rok 2004	233
Poměrná část příspěvků na správní režii související s pojišťovací činností	87 213
Celkem	12 114 792

Čerpání garančního fondu v roce 2005

z titulu § 24 zákona	
Zúčtování hospodářského výsledku GF1 za rok 2004	43 379
Snížení pohledávky za pojistiteli k 31.12.	257 321
Tvorba technických rezerv v r. 2005	416 750
Náklady související s vymáháním pohledávek	23 457
Zajistné	11 515
Převod rozpuštěné JTR z GF2 do GF1 (čerpání GF2)	220 000
Čerpání GF z důvodu převodu pohledávky za zajišťovnou na opravnou položku Folksam - konkurs	2
Čerpání GF na tvorbu tech. rezerv ve výši kladného zůstatku k 30.6.	19 711

z titulu § 29 zákona	
Zúčtování hospodářského výsledku za rok 2004	3 501
Tvorba technických rezerv v r. 2005	10 854 998
Náklady související s vymáháním pohledávek	1 123
Snížení pohledávky za pojistiteli k 31.12.	5 000
z titulu jiné technické rezervy na úpadek	
Tvorba JTR	170 550
z titulu hraničního pojištění	
Vyplacené provize	29
Tvorba vyrovnávací rezervy	9
z titulu správní režie	
Správní režie související s pojišťovací činností	87 776
Celkem	12 115 121
Konečný stav garančního fondu k 31.12.2005	121 893

II.2. Pohledávky za členy ČKP

Kancelář eviduje k 31.12.2005 pohledávky za svými členy jak v okruhu pojištění odpovědnosti z provozu vozidla (§ 24), tak v okruhu zákonného pojištění (§ 29). V obou případech se jedná o pohledávky z důvodu nedostatečnosti aktiv ČKP podle § 18 odst. 6 a odst. 8 zákona. Členské pojišťovny tvoří povinně ve výši těchto pohledávek Kanceláře rezervy na závazky Kanceláře. Tyto rezervy budou čerpány v případě, že nebudou disponibilní prostředky ČKP postačovat na úhradu nákladů na pojistná plnění a nákladů s jejich vyřízením souvisejících, a vůči ČKP budou hrazeny formou členských příspěvků.

Výše pohledávky v okruhu pojištění odpovědnosti z provozu vozidla činila k 31.12.2005 733 000 tis. Kč.

Výše pohledávky v okruhu zákonné pojištění je dána historickým deficitem prostředků zákonného pojištění (tj. pojištění provozovaného Českou pojišťovnou, a.s. do 31.12.1999) a její výše činila k 31.12.2005 4 401 000 tis. Kč.

II.3. Neživotní pojištění

Níže uvedené údaje se týkají hraničního pojištění, pojištění odpovědnosti a zákonného pojištění. Náplň jednotlivých pojmů je uvedena v kapitolách I.2.10. až I.2.14. této Přílohy.

II.3.1. Předepsané hrubé pojistné

	r. 2005	r. 2004
Předepsané pojistné k 31.12. v tis. Kč	2 709	11 731

II.3.2. Zasloužené hrubé pojistné

	r. 2005	r. 2004
Zasloužené hrubé pojistné k 31.12. v tis. Kč	2 709	11 731

II.3.3. Náklady na pojistná plnění

	r. 2005	r. 2004
Náklady na pojistná plnění dle § 24 a § 29 zákona v tis. Kč	443 520	454 444
Podíl zajistitelů v tis. Kč	-8 117	8 556

II.3.4. Rezervy na pojistná plnění

	r. 2005	r. 2004
Rezervy RBNS v tis. Kč	7 977 509	8 458 484
Rezervy IBNR v tis. Kč	1 313 321	855 668
Podíl zajistitelů v tis. Kč	451 849	436 641

II.3.5. Vyrovnávací rezerva

	r. 2005	r. 2004
Vyrovnávací rezerva v tis. Kč	9	0

II.3.6. Jiná technická rezerva

	r. 2005	r. 2004
Jiná technická rezerva v tis. Kč	589 569	639 019

II.3.7. Pořizovací náklady na pojistné smlouvy

	r. 2005	r. 2004
Pořizovací náklady na pojistné smlouvy v tis. Kč	29	1 075

III. OSTATNÍ OBSAH

III.1. Informace z jednotlivých položek výkazu zisku a ztráty

III.1.1. Technický účet - správní režie Kanceláře

Náklady k 31.12. v tis. Kč	r. 2005	r. 2004
Osobní náklady	38 194	33 756
Odpisy hmotného majetku	7 833	9 183
Odpisy nehmotného majetku	7 599	6 572
Služby a spotřeba materiálu	32 679	31 069
Ostatní náklady	1 471	1 202
Převod poměrné části příspěvku – tvorba GF ¹⁾	87 213	97 286
Celkem	174 989	179 068

Poznámka 1: Převod poměrné části příspěvku souvisí s účetními postupy vyžadujícími zúčtovat technické náklady a výnosy s GF tak, aby HV tohoto účtu byl nulový. Faktické náklady na správní režii Kanceláře tak činily v r. 2005 87 776 tis. Kč.

Výnosy k 31.12. v tis. Kč	r. 2005	r. 2004
Převod poměrné části příspěvku	87 213	97 286
Zúčtování správní režie s GF	87 776	81 782
Celkem	174 989	179 068

Výsledek „Technického účtu – správní režie Kanceláře“ před zdaněním	0	0
--	----------	----------

III.1.2. Technický účet – ostatní činnost Kanceláře

Náklady k 31.12. v tis. Kč	r. 2005	r. 2004
Čerpání GF ve výši kladného zůstatku GF k 30.6. dle § 24 zákona	19 711	0
Storno části čerpání GF na tvorbu tech. rezerv ve výši záporného zůstatku GF dle § 24 zákona ²⁾	-24 134	-48 673
Storno části čerpání GF na tvorbu tech. rezerv ve výši záporného zůstatku GF dle § 29 zákona ²⁾	-127 437	-181 896
Celkem	-131 860	-230 569

Poznámka 2: GF určený na pojistná plnění dle § 24 a § 29 zákona byl nižší než tvorba technických rezerv na tyto závazky a tím vznikl záporný stav GF. Čerpání GF na tvorbu technických rezerv ve výši záporného zůstatku bylo tedy stornováno.

Výsledek „Technického účtu – ostatní činnost Kanceláře“ před zdaněním	-131 860	-230 569
--	-----------------	-----------------

III.1.3. Netechnický účet - správa Kanceláře

Náklady k 31.12. v tis. Kč	r. 2005	r. 2004
Ostatní náklady	854	675
Celkem	854	675

Výnosy k 31.12. v tis. Kč	r. 2005	r. 2004
Kurzové rozdíly	11	0
Ostatní výnosy – úroky	0	2
Ostatní výnosy	5	92
Ostatní výnosy - příspěvky	986	873
Celkem	1 002	967

Výsledek „Netechnického účtu – správa Kanceláře“ před zdaněním ³⁾	148	292
---	------------	------------

Poznámka 3: Do výsledku „Netechnického účtu – správa“ před zdaněním se nezahrnují ostatní daně a poplatky ve výši 34 tis. Kč.

III.1.4. Netechnický účet – ostatní činnost Kanceláře

Náklady k 31.12. v tis. Kč	r. 2005	r. 2004
Bankovní poplatky	217	165
Kurzové rozdíly	4 073	1 301
Náklady na finanční umístění	2 060 111	3 615 658
Náklady na přecenění CP	55 476	56 175
Ostatní náklady - odpis pohledávek	18	0
Celkem	2 119 895	3 673 299

Výnosy k 31.12. v tis. Kč	r. 2005	r. 2004
Výnosy z bankovních účtů	1 876	1 926
Úroky z prodlení	0	5
Ostatní výnosy související s vymáháním pohledávek	773	477
Kurzové výnosy	4 656	2 603
Výnosy z finančního umístění	2 190 740	3 770 982
Výnosy z přecenění CP	80 958	92 336
Celkem	2 279 003	3 868 329

Výsledek „Netechnického účtu – ostatní činnost Kanceláře“ před zdaněním ⁴⁾	159 108	195 029
--	----------------	----------------

Poznámka 4: Do výsledku „Netechnického účtu – ostatní činnost“ před zdaněním se nezahrnuje uhrazená DPH ve výši 31 tis. Kč.

III.1.5. Netechnický účet – mimořádný výsledek

Náklady k 31.12. v tis. Kč	r. 2005	r. 2004
Mimořádné náklady – náhrada škody	105	0
Mimořádné náklady ze změny metody	0	920
Celkem	105	920

Výnosy k 31.12. v tis. Kč	r. 2005	r. 2004
Mimořádné výnosy z přecenění CP	0	4 859
Mimořádné výnosy ze změny metody	0	920
Mimořádné výnosy ostatní	0	2
Celkem	0	5 781

Výsledek „Netechnického účtu – mimořádný výsledek“ před zdaněním	-105	4 861
---	-------------	--------------

III.2. Informace z jednotlivých položek rozvahy

III.2.1. Dlouhodobý nehmotný majetek

Dlouhodobý nehmotný majetek k 31.12. v tis. Kč	r. 2005	r. 2004
Dlouhodobý nehmotný majetek a pořízení nehmotného majetku	128 252	111 712
Oprávký	-51 313	-43 714
Celkem	76 939	67 998

III.2.2. Finanční umístění (investice)

Pozemky a stavby – technické zhodnocení k 31.12. v tis. Kč	r. 2005	r. 2004
Pozemky a stavby – technické zhodnocení	2 798	2 798
Oprávký	-524	-430
Celkem	2 274	2 368

Jiná finanční umístění k 31.12. v tis. Kč	r. 2005	r. 2004
Cenné papíry s pevným výnosem	3 629 394	3 668 953
Ostatní půjčky (buy – sell operace)	200 000	400 000
Depozita u bank	235 390	274 320
Ostatní finanční umístění - pohledávka ⁵⁾	39 140	0
Ostatní finanční umístění - zajišťovací derivát	-333	935
Celkem	4 103 591	4 344 208

Poznámka 5: „Ostatní finanční umístění – pohledávka“ je pohledávka za emitentem dluhopisu CZ0001000780, který již není evidován na účtě 122, splatnost celého dluhopisu je 20.1.2006.

III.2.3. Dlužníci

Pohledávky z operací přímého pojištění k 31.12. v tis. Kč	r. 2005	r. 2004
Pojistníci - pohledávka z přímého pojištění	4 244	5 883
Pojišťovací zprostředkovatelé	13	0
Celkem	4 257	5 883

Pohledávky z operací zajištění k 31.12. v tis. Kč	r. 2005	r. 2004
Pohledávky z operací zajištění	72	119
Opravná položka	-72	-69
Celkem	0	50

Ostatní pohledávky k 31.12. v tis. Kč	r. 2005	r. 2004
Pohledávky z příspěvků pojistitelů	5 059	3 144
Ostatní pohledávky	7 238	550
Pohledávka za pojistiteli	5 134 000	5 177 500
Ostatní přímé daně	51	0
Celkem	5 146 348	5 181 194

III.2.4. Ostatní aktiva

Dlouhodobý hmotný majetek (mimo pozemky a stavby) a zásoby k 31.12. v tis. Kč	r. 2005	r. 2004
Movité věci	76 829	72 724
Oprávy	-67 685	-61 294
Pořízení majetku a zálohy na pořízení majetku	1 933	0
Zásoby	4	4
Celkem	11 081	11 434

Hotovost na účtech u finančních institucí a v pokladně k 31.12. v tis. Kč	r. 2005	r. 2004
Běžné účty	253 685	25 673
Pokladna	95	55
Ceniny	2	4
Celkem	253 782	25 732

III.2.5. Přechodné účty aktiv

Naběhlé úroky a renty k 31.12. v tis. Kč	r. 2005	r. 2004
Úroky	223	240

Přechodné účty aktiv k 31.12. v tis. Kč	r. 2005	r. 2004
Přechodné účty aktiv	603	281

III.2.6. Vlastní kapitál

Zisk nebo ztráta běžného účetního období k 31.12. v tis. Kč	r. 2005	r. 2004
Zisk nebo ztráta běžného účetního období	27 228	-30 447

III.2.7. Technické rezervy

Rezerva na pojistná plnění k 31.12. v tis. Kč	r. 2005	r. 2004
Rezerva na pojistná plnění vztahující se k pojistným odvětvím neživotních pojištění – hrubá výše	9 290 830	9 314 152
Podíl zajištětele	-451 849	-436 641
Celkem	8 838 981	8 877 511

Vyrovňovací rezerva k 31.12. v tis. Kč	r. 2005	r. 2004
Vyrovňovací rezerva – hrubá výše	9	0

Jiná technická rezerva k 31.12. v tis. Kč	r. 2005	r. 2004
Jiná technická rezerva vztahující se k pojistným odvětvím neživotních pojištění – hrubá výše	589 569	639 019

III.2.8. Věřitelé

Závazky z operací přímého pojištění k 31.12. v tis. Kč	r. 2005	r. 2004
Závazky vůči pojištěným	1 251	12 911
Závazky vůči zprostředkovatelům	3	47
Celkem	1 254	12 958

Ostatní závazky k 31.12. v tis. Kč	r. 2005	r. 2004
Závazky daňové	1 243	1 059
Závazky sociálního zabezpečení a zdravotního pojištění	2 453	2 168
Závazky z příspěvků pojistitelů	5 059	3 144
Ostatní závazky	10 661	11 180
Celkem	19 416	17 551

Garanční fond Kanceláře k 31.12. v tis. Kč	r. 2005	r. 2004
Garanční fond Kanceláře	121 893	122 222

III.2.9. Přechodné účty pasiv

Výdaje příštích období a výnosy příštích období k 31.12. v tis. Kč	r. 2005	r. 2004
Výdaje příštích období a výnosy příštích období	135	57

Dohadné položky pasivní k 31.12. v tis. Kč	r. 2005	r. 2004
Dohadné položky pasivní	613	517