



Výroční zpráva za rok 2006



VÝROČNÍ ZPRÁVA 2006

Česká kancelář pojistitelů
Štefánikova 248/32
150 00 Praha 5

Telefon: 221 413 111
Fax: 221 413 110
<http://www.ckp.cz>

Obsah

ÚVODNÍ SLOVO	3
CHARAKTERISTIKA KANCELÁŘE	3
Činnost Kanceláře	3
Členové Kanceláře	4
ORGÁNY KANCELÁŘE	4
Shromáždění členů.....	4
Správní rada	4
Kontrolní komise.....	4
Výkonný ředitel	5
ORGANIZAČNÍ USPOŘÁDÁNÍ A VEDENÍ KANCELÁŘE	5
Organigram.....	5
Hlavní činnosti úseků Kanceláře.....	5
Vedení Kanceláře	7
SOUHRNNÁ ZPRÁVA O ČINNOSTI KANCELÁŘE	7
Charakteristika roku 2006.....	7
Garanční fond a technické rezervy	7
Prostředky zákonného pojištění a jejich čerpání.....	7
Finanční umístění aktiv.....	8
Provozní činnost Kanceláře	8
Hraniční pojištění.....	9
Uplatňování práva Kanceláře na náhradu plnění poskytnutého z garančního fondu	10
Databáze pojištěných vozidel	12
Spolupráce se státními orgány	12
Rozšiřování informačních systémů Kanceláře.....	12
Členství Kanceláře v Radě kancelářů.....	12
Úkoly Kanceláře pro rok 2007	13
ZPRÁVA KONTROLNÍ KOMISE	14
ZPRÁVA AUDITORA	15
FINANČNÍ ČÁST	17
Rozvaha	17
Výkaz zisku a ztráty	19
Příloha k roční účetní závěrce	20

ÚVODNÍ SLOVO

Rok 2006 byl pro ČKP dalším obdobím intenzivních prací na vývoji právního prostředí. ČKP významně participovala na přípravě novelizace zákona č. 168/1999 Sb., o pojištění odpovědnosti, v souvislosti s implementací tzv. 5. směrnice EU o pojištění motorových vozidel. Současně ČKP analyzovala zásadní problémy právní úpravy odškodňování bolesti a ztížení společenského uplatnění v souvislosti se škodami na zdraví a v této souvislosti jednak pomohla vytvořit metodické postupy k pružnějšímu projednání nároků poškozených s redukcí soudních sporů, jednak rozpracovala návrh nové právní úpravy této oblasti.

Všechny provozní činnosti plnila ČKP v každodenní rutině v potřebné kvalitě. Intenzifikace činností v likvidaci pojistných událostí se projevila v roce 2006 rostoucím tempem výplat plnění z garančního fondu, podobně v oblasti vymáhání postihů proti nepojištěným škůdcům pokračovala intenzifikace jak ve spolupráci s několika externími na vymáhání pohledávek specializovanými společnostmi, tak i vlastní interní vymáhání zaznamenalo nárůst efektivity tohoto procesu i tlak na nepojištěné škůdce. V rámci rozvoje metod vymáhání pohledávek byl zahájen prodej postižných pohledávek a byly připraveny podmínky pro zahájení spolupráce s exekutorským úřadem. V úspěšnosti vymáhání se ČKP řadí k nejúspěšnějším srovnatelným institucím v Evropě.

ČKP v roce 2006 zabezpečila plně rutinní provoz projektu elektronických protokolů o dopravních nehodách, který efektivně funguje mezi Policií ČR a pojišťovnamí prostřednictvím ČKP, a ve spolupráci s Policií ČR zabezpečila jeho rozšíření o digitální fotodokumentaci, přičemž pomohla Policii ČR v oblasti vybavení digitální fototechniky.

Práce na projektu databáze škod v pojištění motorových vozidel s prioritní orientací na výměnu informací pro bonus-malus pokračovaly testováním u všech členských pojišťoven, jehož výsledky umožnily na přelomu let 2006-2007 přejít do ověřovacího provozu.

Pracovní úsilí pracovníků a vedení ČKP, tak i členů orgánů ČKP a podpora celé členské základny podobně jako v předchozích letech významně přispěly k tomu, že rok 2006 byl pro ČKP úspěšný.

Ing. Vladimír Mráz v.r.
předseda správní rady

CHARAKTERISTIKA KANCELÁŘE

Činnost Kanceláře

Činnost České kanceláře pojistitelů (dále také „Kancelář“) je dána její působností, kterou vymezuje zákon č. 168/1999 Sb., o pojištění odpovědnosti z provozu vozidla, ve svých ustanoveních § 18 a § 29 pro tyto oblasti:

- správa garančního fondu a poskytování pojistných plnění z garančního fondu,
- správa prostředků technických rezerv zákonného pojištění,
- provozování hraničního pojištění a informačního střediska,

- plnění úkolů v souvislosti s členstvím v Radě kanceláří (systém zelené karty) včetně realizace dohod s kanceláři pojišťovatelů cizích států,
- spolupráce se státními orgány v oblasti pojištění odpovědnosti z provozu vozidla,
- vedení evidencí a statistik pro účely pojištění odpovědnosti z provozu vozidla,
- podílení se na předcházení škodám v silničním provozu a pojistným podvodům v pojištění motorových vozidel,
- zpracování údajů o dopravních nehodách od Policie ČR.

Členové Kanceláře

Členství v Kanceláři vzniká právní mocí rozhodnutí České národní banky, kterým bylo „tuzemskému“ pojistiteli uděleno povolení k provozování pojištění odpovědnosti z provozu vozidla, nebo dnem zahájení činnosti v pojištění odpovědnosti z provozu vozidla na území České republiky pojišťovnou z jiného členského státu Evropského hospodářského prostoru. Kancelář měla k 31.12.2006 9 členů.

ORGÁNY KANCELÁŘE

Orgány Kanceláře (§ 19 zákona č. 168/1999 Sb., o pojištění odpovědnosti z provozu vozidla, čl. VI. Statutu Kanceláře) jsou:

- a) shromáždění členů,
- b) správní rada,
- c) kontrolní komise,
- d) výkonný ředitel.

Shromáždění členů

Shromáždění členů je nejvyšším orgánem Kanceláře, jehož působnost, pravomoci, způsob zasedání a rozhodování jsou upraveny v ustanovení § 20 výše cit. zákona a v čl. VII Statutu Kanceláře.

Správní rada

Správní rada je statutárním orgánem Kanceláře, který má 5 členů. Za správní radu jedná navenek jménem Kanceláře každý člen správní rady. Délka funkčního období, působnost, pravomoci, způsob jednání, rozhodování a odpovědnost členů správní rady jsou upraveny v ustanovení § 21 cit. zákona a v čl. VIII Statutu Kanceláře.

Kontrolní komise

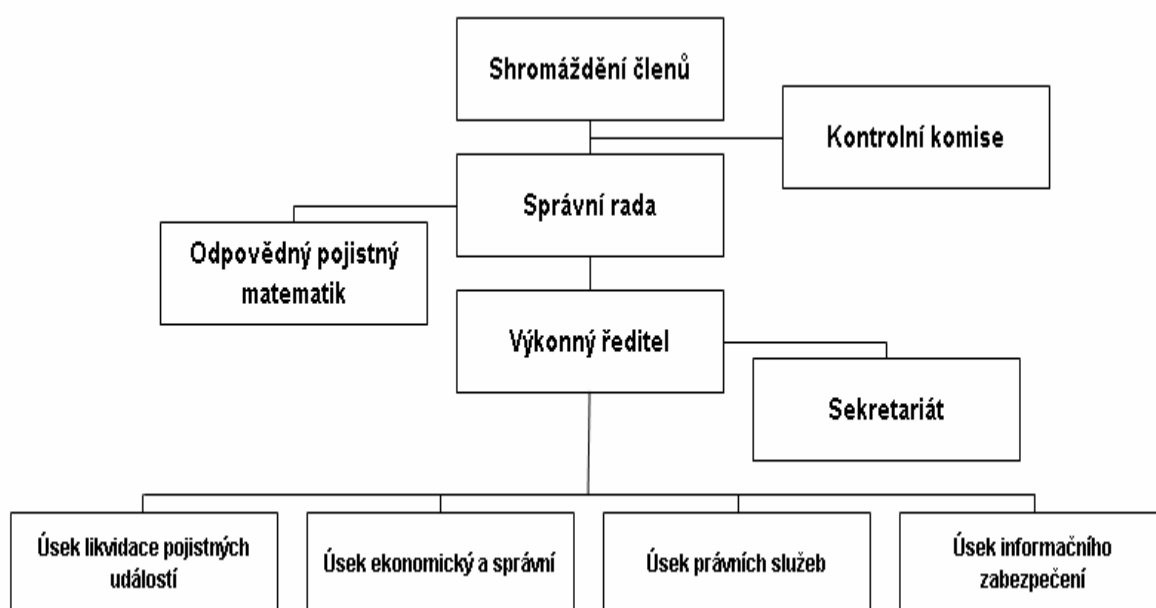
Kontrolní komise je kontrolním orgánem Kanceláře, který dohlíží na výkon působnosti správní rady, na výkon činností Kanceláře a její hospodaření, a na dodržování povinnosti členů Kanceláře platit příspěvky ve stanovené lhůtě a výši. Délka funkčního období, působnost, pravomoci, způsob jednání, rozhodování a odpovědnost členů kontrolní komise jsou upraveny v ustanovení § 22 cit. zákona a v čl. IX Statutu Kanceláře. Kontrolní komise má 3 členy.

Výkonný ředitel

Výkonný ředitel je oprávněn činit právní úkony k zabezpečení působnosti Kanceláře, v době mezi zasedáními správní rady přijímat veškerá opatření a rozhodnutí nezbytná k zajištění řádné činnosti Kanceláře, pokud správní rada neurčí jinak. Postavení, působnost, pravomoci a odpovědnost výkonného ředitele je upravena v ustanovení § 23 citovaného zákona, v čl. X Statutu Kanceláře a vnitřních organizačních předpisech Kanceláře.

ORGANIZAČNÍ USPOŘÁDÁNÍ A VEDENÍ KANCELÁŘE

Organigram



Hlavní činnosti úseků Kanceláře

Úsek výkonného ředitele

Výkonný ředitel:

- koordinuje činnost ředitelů úseků,
- ve spolupráci s řediteli úseků a s odpovědným pojistným matematikem připravuje podklady pro jednání orgánů Kanceláře,
- zastupuje Kancelář navenek, pokud tak nečiní členové správní rady,
- zastupuje Kancelář v orgánech Rady kancelářů.

Sekretariát Kanceláře:

- vede administrativní agendu orgánů Kanceláře,
- zabezpečuje organizačně přípravu jejich jednání a dalších jednání Kanceláře s členskou základnou a dalšími subjekty,
- vede evidenci korespondence výkonného ředitele.

Úsek ekonomický a správní

- zpracovává plán a rozpočet Kanceláře včetně jejich pravidelného vyhodnocování,
- vede majetkovou, účetní, personální, mzdovou a správní agendu,
- zabezpečuje správu aktiv Kanceláře, zejména finanční umístění technických rezerv,
- vede provozní agendu hraničního pojištění včetně zprostředkovatelské sítě,
- zpracovává metodické postupy svěřených agend,
- zabezpečuje styk s orgány státní správy zejména v oblasti daňové,
- zabezpečuje bankovní styk,
- zabezpečuje styk s auditorem, daňovým poradcem a s dozorovými orgány,
- zabezpečuje zajistný program Kanceláře,
- provádí statistickou analýzu dat pojištění odpovědnosti s ohledem na přiměřenost:
 - technických rezerv,
 - výše sazeb pojistného včetně analýzy tarifní struktury a systému bonus/malus,
 - sazeb hraničního pojištění.

Úsek likvidace pojistných událostí

- zabezpečuje činnosti vyplývající z členství Kanceláře v Radě kanceláří a z dohod uzavřených Kanceláří s kanceláři pojišťovatelů, informačními středisky a kompenzačními orgány či garančními fondy cizích států,
- zajišťuje evidenci a registraci škodných a pojistných událostí,
- posuzuje oprávněnost nároků na plnění z garančního fondu (dále také „GF“) a provádí likvidaci pojistných událostí včetně stanovení škodních rezerv a delegování případů členům Kanceláře,
- zpracovává metodické postupy svěřených agend,
- komunikuje s poškozenými a poskytuje informace související s činností úseku,
- zastupuje Kancelář před soudy v případech sporů ohledně pojistných událostí.

Úsek právních služeb

- vede statutární a smluvní agendu Kanceláře včetně agendy zápisů,
- vede agendu uplatňovaných náhrad v případě škod způsobených provozem nepojištěných vozidel,
- zabezpečuje komunikaci s orgány státní správy v oblasti přestupkové agendy,
- zajišťuje koordinaci s advokátními kancelářemi a kontrolu poskytování právní pomoci,
- zajišťuje výklad právních norem a jejich aplikace v závazkových vztazích Kanceláře,
- sleduje vývoj právního prostředí České republiky a iniciuje zapracování nových právních norem, relevantních pro Kancelář, do interních norem.

Úsek informačního zabezpečení

- zabezpečuje výměnu a přenos dat, zejména mezi členy Kanceláře, Kanceláří a Centrálním registrem silničních vozidel Ministerstva dopravy, a dalšími oprávněnými subjekty,
- zajišťuje správu, podporu a rozvoj všech informačních technologií a systémů (hardware i software) Kanceláře,
- připravuje tvorbu pravidel pro výměnu dat,

- zajišťuje výstupy statistického charakteru pro orgány Kanceláře, členy Kanceláře, ČNB a další oprávněné subjekty.

Vedení Kanceláře

výkonný ředitel	JUDr. Ing. Jakub Hradec
ředitel úseku ekonomického a správního zástupce výkonného ředitele	Ing. Ivana Hladíková (do 31.1.2007)
ředitel úseku ekonomického a správního	Ing. Petra Zlatohlávková (od 15.2.2007)
ředitel úseku informačního zabezpečení	Ing. Josef Stočes
ředitel úseku likvidace pojistných událostí	JUDr. Václav Voženílek
ředitel úseku právních služeb	JUDr. Milan Holeyšovský (do 28.2.2007) JUDr. Zuzana Hlaváčková (od 13.3.2007)

SOUHRNNÁ ZPRÁVA O ČINNOSTI KANCELÁŘE

Charakteristika roku 2006

Rok 2006 představoval plnohodnotný provozní rok s řádným výkonem všech agend Kanceláře. Současně pokračoval rozvoj IS Kanceláře rozšířením provozu projektu elektronického zpracování policejních protokolů o dopravních nehodách o fotodokumentaci a rozsáhlým testováním projektu databáze škod a dobudováváním jeho funkcí pro interaktivitu mezi členy a ČKP navzájem.

Garanční fond a technické rezervy

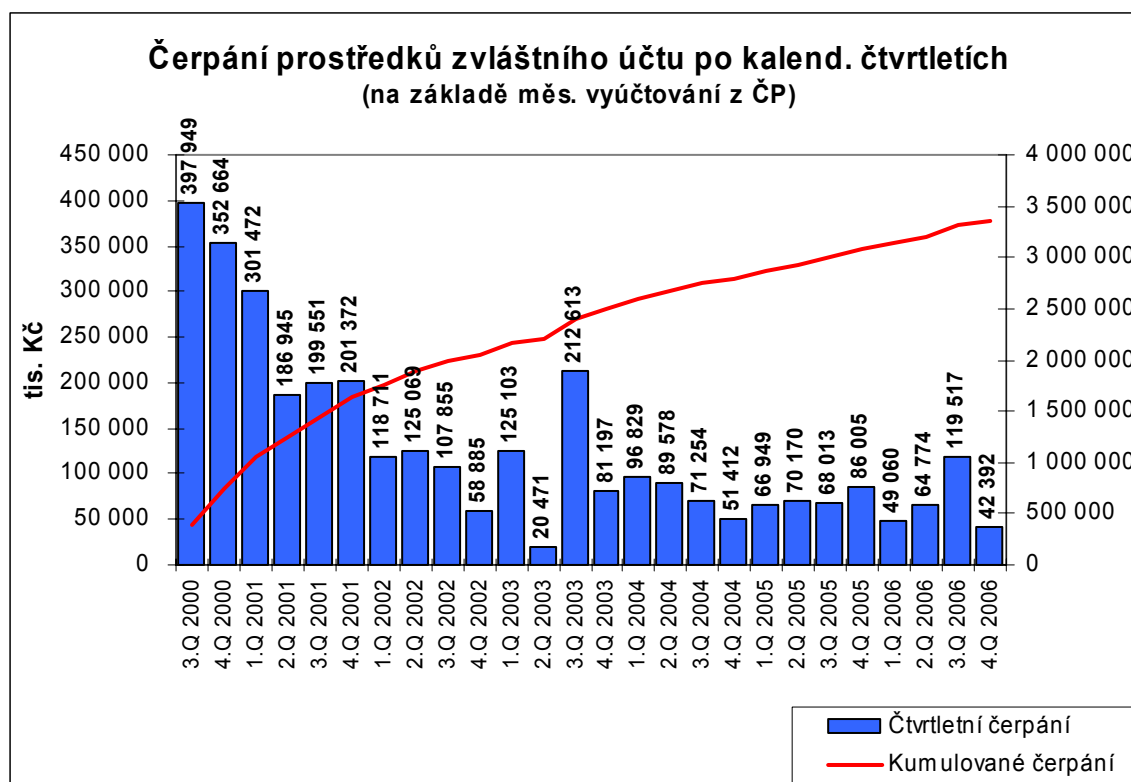
Garanční fond je tvořen příspěvky členů, příjmy z pojistného za hraniční pojištění a příjmy z pojistného přijatého z titulu zákonného pojištění a je určen na krytí pojistných plnění podle § 24 a § 29 zákona č. 168/1999 Sb.

V roce 2006 došlo v souvislosti s významným snížením rizika úpadku člena Kanceláře k rozpuštění části jiné technické rezervy o částku 410 mil. Kč a k převodu těchto prostředků do garančního fondu pro účely krytí ostatních závazků. Dosud nesplacené závazky z pojistných událostí jsou prezentovány v bilanci na straně pasiv v položce technických rezerv. Celková výše technických rezerv k 31.12.2006 činila 9 212 228 tis. Kč, což je o 2,3 % méně než k 31.12.2005, přičemž podíl zajistitelů činil 714 574 tis. Kč (7,8 %).

Prostředky zákonného pojištění a jejich čerpání

V souladu s ustanovením § 29 zákona č. 168/1999 Sb. a smlouvou o úpravě vzájemných práv a povinností souvisejících se zákonným pojištěním odpovědnosti za škodu způsobenou provozem vozidla mezi Kancelářem a Českou pojišťovnou a.s. z 11.8.2000 uhradila Kancelář na základě průběžných vyúčtování v roce 2006 České pojišťovně a.s. z prostředků alokovaných na zvláštním účtu celkem 276 mil. Kč. Celková výše prostředků uhrazených České pojišťovně a.s. činila od 30.6.2000 do 31.12.2006 3 366 mil. Kč.

Průběžné čerpání prostředků je uvedeno v následujícím grafu:



Finanční umístění aktiv

V průběhu roku 2006 prováděli na základě definované investiční strategie správu aktiv Kanceláře dva správci – společnost CONSEQ Investment Management a.s. a ING Investment Management a.s.

K 31.12.2006 byla největší část prostředků okruhu pojištění odpovědnosti a zákonného pojištění investována do instrumentů s pevným výnosem (89,5 %, 3 500,7 mil. Kč). ČKP investuje pouze do státních a prvotřídních bankovních nebo korporátních dluhopisů. Zbytek finančního umístění tvořily akciové podílové fondy v české i zahraniční měně (3 %, 118,2 mil. Kč), depozita u bank (7,2 %, 283,1 mil. Kč) a ostatní finanční umístění (derivát, pohledávky ze splatných kuponů cenných papírů, dividendy a pohledávky ze zajištění) (0,3 %, 10 mil. Kč). V roce 2006 dosáhl zisk z finančního umístění prostředků zákonného pojištění 84,4 mil. Kč a zisk z finančního umístění určeného na úhradu pojistných plnění podle § 24 činil 20,1 mil. Kč. V okruhu správy činilo finanční umístění k 31.12.2006 49 mil. Kč (depozita u bank).

Provozní činnost Kanceláře

Následující informace nezahrnují údaje týkající se zákonného pojištění dle § 29 zákona č. 168/1999 Sb. V roce 2006 bylo zaevidováno celkem 15 343 škodných událostí (dále také „ŠU“), tj. o 368 ks ŠU více než v roce 2005 (+2,5 %), když počet zaevidovaných pracovně nejnáročnějších (§ 24/2b – „nepojištěné škody“) dosáhl 4 926 ŠU, což představuje meziroční pokles o 135 ks (-2,7 %).

V roce 2006 bylo uzavřeno 16 213 ŠU, oproti roku 2005 tak došlo ke zvýšení výkonu o 287 ŠU (nárůst o 1,8 %). Restant (počet ke konci roku nevyřízených ŠU)

meziročně poklesl o 870 ŠU na 5 795 ŠU, z toho restant delegovaných činil 3 726 ŠU (64,3 %).

Intenzita delegace škodných událostí na členy ČKP se výrazně projevuje na počtu a objemu plateb, které ČKP realizuje. Tento trend se promítá i do výše vyplaceného plnění z GF (vč. poplatku za zpracování), které za rok 2006 dosáhlo 296 512 tis. Kč a o 15 599 tis. Kč převýšilo skutečnost za rok 2005 (nárůst 5,5 %).

Ohlášené nároky poškozených z pojistných událostí k tíži garančního fondu podle § 24 zákona č. 168/1999 Sb. se k 31.12.2006 zvýšily na 1 020 601 tis. Kč oproti 728 101 tis. Kč k 31.12.2005, to je cca o 40,2 % více. Odhad závazků z nastalých, ale neohlášených pojistných událostí, byl stanoven matematicko-statistickými metodami a činil k 31.12.2006 398 827 tis. Kč.

Vyplacená pojistná plnění z garančního fondu a ohlášené nároky poškozených k 31.12.2006 vč. porovnání s rokem 2005 dokumentuje následující tabulka:

(v tis. Kč)

	rok 2006		rok 2005	
	Vyplacená plnění	Tech. rezervy na ohlášené nároky poškozených	Vyplacená plnění	Tech. rezervy na ohlášené nároky poškozených
Podle § 24 odst. 2 zákona č. 168/1999 Sb.:				
písm. a „neznámý pachatel“	5 415	76 383	6 559	54 442
písm. b „nepojištěná škoda“	262 162	940 841	247 660	673 301
písm. c „bankrot pojistitele“	0	0	0	0
písm. d „hraniční pojištění“	0	0	0	0
písm. e „zelená karta“	405	127	2 124	168
písm. f „náhradní plnění“	511	1 922	0	0
Případy, kdy je Kancelář v pozici platící Kanceláře – systém zelené karty	0	22	266	190
Podle § 24 odst. 6 zákona č. 168/1999 Sb. „pojištěná tuzemská vozidla“	1 388	1 306	0	0
Poplatky za zpracování	26 631	x	24 304	x
Celkem	296 512	1 020 601	280 913	728 101

Hraniční pojištění

Prodejní síť hraničního pojištění byla v r. 2006 stabilní, když hraniční pojištění zprostředkovala Kooperativa, pojišťovna, a.s. na 22 obchodních místech.

Počet uzavřených smluv vzrostl proti roku 2005 o 84 %, přičemž hrubé předepsané pojistné vzrostlo o 103 %.

Přehled důležitých ukazatelů prodeje hraničního pojištění vykazuje následující tabulka:

Ukazatel		rok 2006	rok 2005
Počet prodejních míst k 31.12.	ks	22	22
Počet uzavřených smluv o HP	ks	90	49
Hrubé předepsané pojistné	tis. Kč	590	290
Náklady na provize zprostředkovateli	tis. Kč	59	29
Technický výsledek	tis. Kč	531	261

Pozn.: Technický výsledek je Hrubé předepsané pojistné - Náklady na provize zprostředkovateli - Náklady na pojistná plnění +/- Změna stavu rezerv.

Sazby pojistného za hraniční pojištění se v roce 2006 nezměnily.

Uplatňování práva Kanceláře na náhradu plnění poskytnutého z garančního fondu

Činnost Kanceláře při uplatnění jejího zákonného nároku na náhradu plnění poskytnutého z garančního fondu vůči nepojištěným škůdcům byla v r. 2006 charakterizována nárůstem výtěžnosti v porovnání s rokem 2005. Výrazné zefektivnění vymáhání je důsledkem outsourcingu postižní agendy ke 3 profesionálním „vymáhacím“ firmám, ale zejména lepší výsledností vlastního vymáhání ČKP v důsledku pokračující systémové racionalizace vymáhacího procesu.

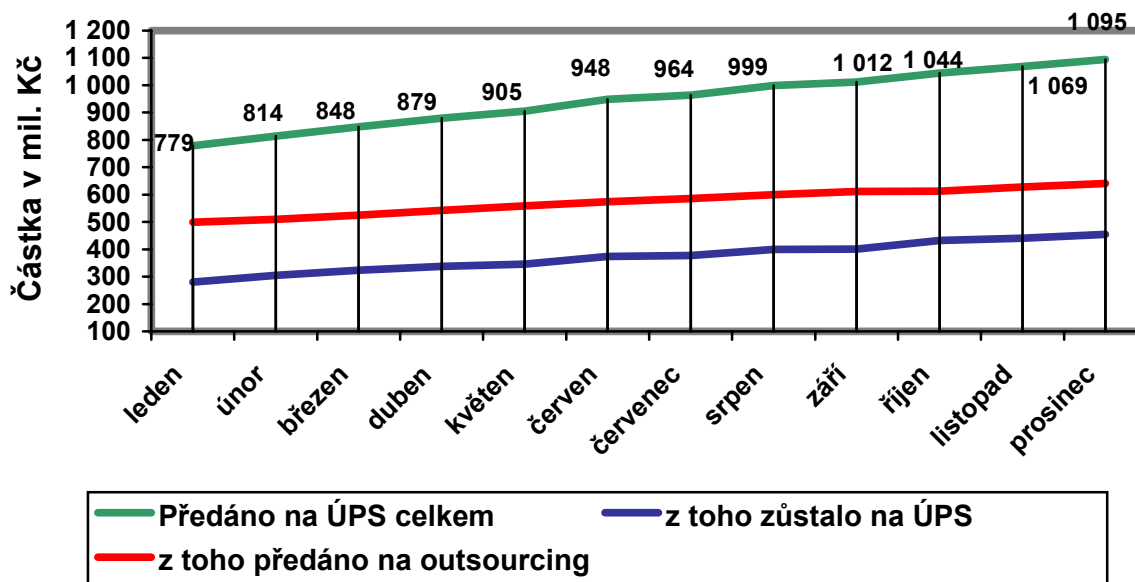
Přetrvávající problémy s jednou ze spolupracujících firem specializovaných na vymáhání pohledávek vedly k ukončení vzájemné spolupráce k 30.10.2006 a Kancelář tedy spolupracuje v uvedené oblasti se dvěma specializovanými firmami.

S cílem další intenzifikace vymáhání při zachování stávajících pracovních kapacit ČKP vytvořila podmínky pro vymáhání prostřednictvím exekutorského úřadu, jež bylo na přelomu roku 2006 a 2007 zahájeno.

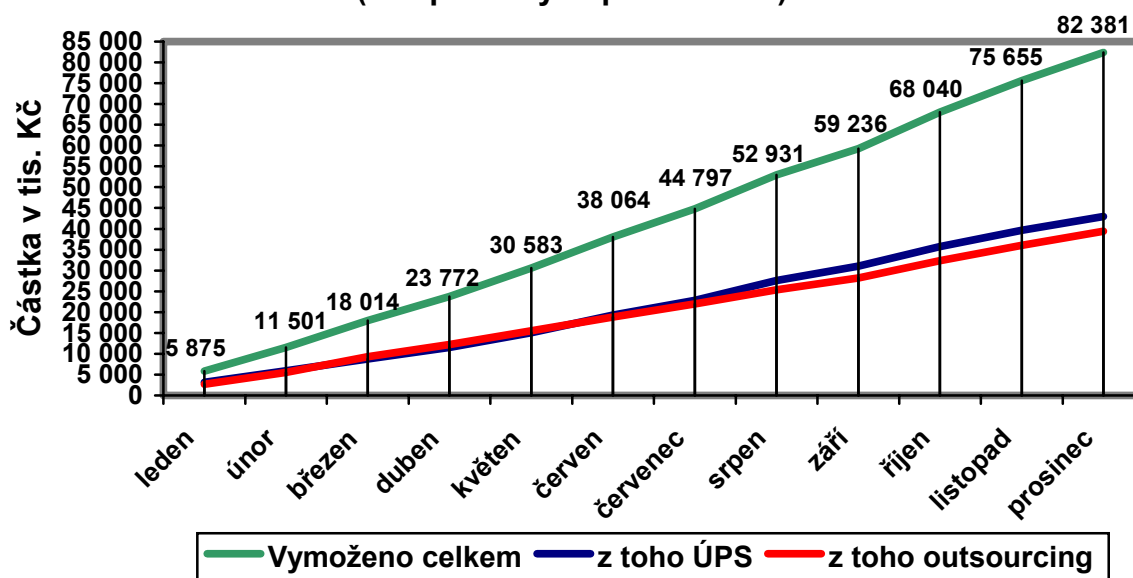
V závěru 1. pololetí 2006 byl dále vzhledem k neustálému nárůstu postižní agendy nasazen do ověřovací praxe nový nástroj - prodej pohledávek, v jehož rozvoji na základě vyhodnocení hodlá ČKP i nadále pokračovat.

Grafy vyjadřují stav vyřizování uplatňování práva Kanceláře na náhradu v r. 2006:

Pohledávky předané na Úsek právních služeb (ÚPS) v r. 2006 (hodnoty uvedeny kumulativně od r. 2000)



Vymožené pohledávky v roce 2006 (bez prodaných pohledávek)



Uvedenému grafickému znázornění stavu vyřizovaných případů práva Kanceláře na náhradu odpovídají hodnotové údaje v následující tabulce:

	Rok 2006		Rok 2005
	Celkem v tis. Kč	Nárůst oproti předchozímu roku v %	Celkem v tis. Kč
Evidované případy s uplatněným právem Kanceláře na náhradu	379.600	29	293.869
Celkově vymoženo z uplatňovaného nároku	82.381	31	62.763
- z toho interně ÚPS	42.971	34	31.990
- z toho outsourcing	39.410	28	30.773

Databáze pojištěných vozidel

V roce 2006 se počet pojištěných vozidel zvýšil z původních 5,42 mil. až na 5,67 mil. (+4,6 %). Chybovost v předávaných datech členů ČKP se drží na nízké úrovni.

Spolupráce se státními orgány

V roce 2006 fungovala výměna dat s Centrálním registrem vozidel bez vážných problémů zcela rutinně.

ČKP i nadále poskytovala v roce 2006 pověřeným obcím zabezpečený přístup k datům tak, aby byla přestupková agenda šetřena co nejefektivněji. K 31.12.2006 s ČKP mělo uzavřeno smlouvu o zabezpečeném přístupu k datům ČKP 185 pověřených obcí včetně jednotlivých pražských obvodů. S ohledem na nevhodnou novelizaci zákona č. 168/1999 Sb. však musela ČKP zamezit přístupu správních orgánů k osobním údajům, což nepochybně vedlo ke zhoršení vymahatelnosti práva v oblasti nepojištěných vozidel.

Rozšiřování informačních systémů Kanceláře

V roce 2006 byl rozšířen rutinní provoz elektronického předávání relací o dopravních nehodách, v jehož rámci jsou elektronické relace distribuovány od Policie ČR přes ČKP k příslušným pojistitelům, i o digitální fotodokumentaci. V průběhu roku 2006 bylo předáno 98 % všech šetřených relací s podílem fotodokumentace cca 30 % na celkovém počtu předaných relací a na konci roku bylo průměrné „prodlení“ v předávání relací pod 4 dny. V závěru roku 2006 bylo dokončeno testování výměny dat o škodních událostech pro účely projektu databáze škod, jehož cílem je vytvoření centrální databáze škod, která umožní nastartovat efektivní využití systému bonus-malus v pojištění odpovědnosti z provozu vozidla. K 31.12.2006 došlo k dokončení testovacího provozu a byl zahájen pilotní ověřovací provoz.

Členství Kanceláře v Radě kancelářů

Kromě rutinních záležitostí, které Kancelář řeší ve standardní spolupráci se svými členy a s ostatními národními kancelářemi, Kancelář participovala významnou měrou na činnosti Rady kancelářů v jejím řídicím výboru, pracovní skupině pro zvláštní

pravidla systému zelené karty (zaměření na oblast EU) a pracovní skupině pro územní rozsah zelenokaretního systému. Kancelář také participovala na monitoringu přechodných členů Rady kancelářů.

Tyto činnosti umožňují Kanceláři aktivně ovlivňovat vývoj zelenokaretního systému jak v jeho funkčnosti, tak i v jeho územním rozsahu, který se intenzivně vyvíjí ve východní Evropě a bezprostředně dopadá zejména na kanceláře ve střední Evropě. ČKP pokračovala v budování a podpoře aktivity skupiny Středoevropských kancelářů (Česká republika, Chorvatsko, Maďarsko, Polsko, Rakousko, Slovensko, Slovinsko a Švýcarsko), což mj. přispívá k lepšímu prosazování společných zájmů.

V souvislosti s participací na monitoringu získává Kancelář výhody v oblasti uspokojování pohledávek svých vlastních i pohledávek svých členů za některými kanceláři, které mají za následek to, že vůči ČKP ani vůči jejím členům nedochází k opožďování úhrad refundací ze zahraničí.

S ohledem na vstup ČR do Evropské unie se v souvislosti s novou právní úpravou podle zákona č. 47/2004 Sb., rozšířila spolupráce Kanceláře ve vztahu k členským státům Evropského hospodářského prostoru o spolupráci s informačními středisky, kompenzačními orgány a garančními fondy států tohoto uskupení. Tato činnost na mezinárodní úrovni teprve hledá svou budoucí organizační podobu a ČKP se v koordinaci s některými dalšími kanceláři podařilo ovlivnit ji tak, aby se odehrávala ve významné spolupráci s Radou kancelářů s cílem synergických efektů.

Úkoly Kanceláře pro rok 2007

Kromě plnění standardních rutinních úkolů patří ke stěžejním úkolům Kanceláře v roce 2007:

- intenzifikace outsourcingu postižní agendy a další zefektivnění vymáhání zejména v oblasti prodeje pohledávek,
- úplné pokrytí integrace digitální fotodokumentace z dopravních nehod k elektronickému předávání policejních protokolů o dopravních nehodách,
- spuštění rutinního provozu projektu databáze škod pro účely bonus/malus,
- upgrade finančního informačního systému,
- upgrade provozního systému pro nasazení podpory work-flow procesů a následné strukturované elektronické výměny dokumentů a údajů se členy ČKP při likvidaci škod,
- stabilizace činností informačního střediska a kompenzačního orgánu,
- participace na právních analýzách v oblasti „pojišťovacích“ zákonů a nových právních úpravách „odškodňovacího“ práva a právního postavení ČKP s důrazem na problematiku škod na zdraví.

ZPRÁVA KONTROLNÍ KOMISE

Kontrolní komise postupovala v obchodním roce 2006 v souladu se zákonem č.168/1999 Sb. a se Statutem České kanceláře pojistitelů.

Kontrolní komise dohlížela na výkon působnosti správní rady a na výkon činnosti a hospodaření Kanceláře a to především v oblasti správy Garančního fondu a na plnění ostatních úkolů vyplývajících ze z. č. 168/1999 Sb. a Statutu České kanceláře pojistitelů. Rovněž průběžně kontrolovala řádné placení členských příspěvků ve stanovené lhůtě a výši.

Kontrolní komise vzala na vědomí účetní závěrku za rok 2006 ověřenou auditorem a doporučuje shromáždění členů ČKP schválit předloženou Výroční zprávu ČKP za rok 2006.

V Praze dne 17.5.2007

Ing. Zdeněk Douša v.r.
předseda kontrolní komise

ZPRÁVA AUDITORA

Zpráva o účetní závěrce

Na základě smlouvy mezi účetní jednotkou Česká kancelář pojistitelů a auditorskou firmou PRIMASKA AUDIT, a.s. jsme provedli audit přiložené účetní závěrky Česká kancelář pojistitelů tj. rozvahy k 31.12.2006 a výkazu zisku a ztráty za období od 1.1.2006 do 31.12.2006 a přílohy této účetní závěrky, včetně popisu použitých významných účetních metod.

Za vedení účetnictví, za jeho úplnost, průkaznost a správnost a za sestavení účetní závěrky v souladu s českými účetními předpisy a za věrné zobrazení skutečností v ní odpovídá statutární orgán České kanceláře pojistitelů. Součástí této odpovědnosti je navrhnout, zavést a zajistit vnitřní kontroly nad sestavováním účetní závěrky a věrným zobrazením skutečností v ní tak, aby neobsahovala významné nesprávnosti způsobené podvodem nebo chybou, zvolit a uplatňovat vhodné účetní metody a provádět účetní odhady, které jsou s ohledem na danou situaci přiměřené.

Naším úkolem je vydat na základě provedení auditu výrok k této účetní závěrce. Audit jsme provedli v souladu se zákonem č. 254/2000 Sb., o auditorech, Mezinárodními auditorskými standardy a souvisejícími aplikačními doložkami Komory auditorů České republiky. V souladu s těmito předpisy jsme povinni dodržovat etické normy a naplánovat a provést audit tak, abychom získali přiměřenou jistotu, že účetní závěrka neobsahuje významné nesprávnosti.

Audit zahrnuje provedení auditorských postupů, jejichž cílem je získat důkazní informace o částkách a skutečnostech uvedených v účetní závěrce. Výběr auditorských postupů závisí na úsudku auditora, včetně posouzení rizik, že účetní závěrka obsahuje významné nesprávnosti způsobené podvodem nebo chybou. Při posuzování těchto rizik auditor přihlíží k vnitřním kontrolám, které jsou relevantní pro sestavení účetní závěrky a věrné zobrazení skutečností v ní. Cílem posouzení vnitřních kontrol je navrhnout vhodné auditorské postupy, nikoli vyjádřit se k účinnosti vnitřních kontrol. Audit též zahrnuje posouzení vhodnosti použitých účetních metod, přiměřenosti účetních odhadů provedených vedením i posouzení celkové prezentace účetní závěrky. Domníváme se, že získané důkazní informace tvoří dostatečný a vhodný základ pro vyjádření našeho výroku.

Podle našeho názoru účetní závěrka podává věrný a poctivý obraz aktiv, pasiv a finanční situace účetní jednotky Česká kancelář pojistitelů k 31.12.2006 a nákladů, výnosů, a výsledku jejího hospodaření za rok 2006 v souladu s českými účetními předpisy.

Auditor společnosti PRIMASKA AUDIT, a.s. proto dává k účetní závěrce účetní jednotky Česká kancelář pojistitelů k 31.12.2006

VÝROK BEZ VÝHRAD.

Zpráva o výroční zprávě

Ověřili jsme soulad výroční zprávy České kanceláře pojistitelů za účetní období od 1.1.2006 do 31.12.2006 s účetní závěrkou k 31.12.2006, která je v této výroční zprávě obsažena. Za správnost výroční zprávy je zodpovědný statutární orgán České kanceláře pojistitelů. Naším úkolem je vydat na základě provedeného ověření výrok o souladu výroční zprávy s účetní závěrkou.

Ověření jsme provedli v souladu s Mezinárodními auditorskými standardy a souvisejícími aplikačními doložkami Komory auditorů České republiky. Tyto standardy vyžadují, aby auditor naplánoval a provedl ověření tak, aby získal přiměřenou jistotu, že informace uvedené ve výroční zprávě, které byly převzaty z účetní závěrky či z ní použity, jsou ve všech významných ohledech v souladu s touto účetní závěrkou. Jsme přesvědčeni, že provedené ověření poskytuje přiměřený podklad pro vyjádření výroku.

Podle našeho názoru jsou informace uvedené ve výroční zprávě České kanceláře pojistitelů ve všech významných ohledech v souladu s výše uvedenou účetní závěrkou.

V Praze dne 24.4.2007

*Ing. Jan Sedlák v.r.
předseda představenstva
PRIMASKA AUDIT, a.s.*

*auditor Ing. Jiří Novák v.r.
číslo osvědčení 1460*

FINANČNÍ ČÁST

Rozvaha

k 31.12.2006 v tis. Kč

	viz bod „Přílohy“	2006	2005
AKTIVA			
Dlouhodobý nehmotný majetek	III.2.1.	74 368	76 939
Finanční umístění (investice)		3 963 256	4 105 865
Pozemky a stavby (technické zhodnocení budovy)	III.2.2.	2 181	2 274
Jiná finanční umístění	III.2.2.	3 961 075	4 103 591
Ostatní cenné papíry s proměnlivým výnosem	III.2.2.	118 242	0
Dluhové cenné papíry	III.2.2.	3 500 688	3 629 394
Ostatní půjčky (buy sell operace)	III.2.2.	0	200 000
Depozita u finančních institucí	III.2.2.	332 140	235 390
Ostatní finanční umístění		10 005	38 807
Dlužníci		5 310 814	5 150 605
Pohledávky z operací přímého pojištění	III.2.3.	3 209	4 257
Pojistníci	III.2.3.	3 172	4 244
Pojišťovací zprostředkovatelé	III.2.3.	37	13
Pohledávky z operací zajištění	III.2.3.	0	0
Ostatní pohledávky	III.2.3.	5 307 605	5 146 348
Pohledávky z příspěvků pojistitelů	III.2.3.	1 322	5 059
Ostatní pohledávky	III.2.3.	1 201	7 238
Pohledávka za pojistiteli	III.2.3.	5 305 000	5 134 000
Daně	III.2.3.	82	51
Ostatní aktiva		29 722	264 863
Dlouhodobý hmotný majetek, jiný než pozemky a stavby, a zásoby	III.2.4.	13 092	11 081
Movité věci		7 873	9 144
Pořízení majetku a zálohy na pořízení majetku	III.2.4.	5 219	1 933
Hotovost na účtech u finančních institucí a hotovost v pokladně	III.2.4.	16 630	253 782
Běžné účty	III.2.4.	16 567	253 685
Pokladna	III.2.4.	52	95
Ceniny	III.2.4.	11	2
Přechodné účty aktiv		1 103	826
Naběhlé úroky a nájemné	III.2.5.	83	223
Přechodné účty aktiv	III.2.5.	1 020	603
AKTIVA CELKEM		9 379 263	9 599 098
PASIVA			
Vlastní kapitál		13 501	27 228
Zisk nebo ztráta běžného účetního období k 31.12.	III.2.6.	13 501	27 228
Technické rezervy		9 212 228	9 428 559
Rezerva na pojistná plnění neživotního pojištění	III.2.7.	9 010 988	8 838 981
Hrubá výše	III.2.7.	9 725 562	9 290 830
Podíl zajistitele	III.2.7.	714 574	451 849
Vyrovňovací rezerva	III.2.7.	26	9
Jiná technická rezerva	III.2.7.	201 214	589 569
Věřitelé		152 014	142 563
Závazky z operací přímého pojištění	III.2.8.	2 287	1 254
Závazky vůči pojištěným	III.2.8.	2 281	1 251
Závazky vůči zprostředkovatelům	III.2.8.	6	3
Ostatní závazky	III.2.8.	23 618	19 416

Závazky daňové	III.2.8.	2 448	1 243
Závazky soc. zabezpečení a zdravotního pojištění	III.2.8.	3 205	2 453
Závazky z příspěvků pojistitelů	III.2.8.	1 322	5 059
Ostatní závazky	III.2.8.	16 643	10 661
Garanční fond Kanceláře	III.2.8.	126 109	121 893
Přechodné účty pasiv		1 520	748
Výdaje příštích období	III.2.9.	1 221	135
Dohadné položky pasivní	III.2.9.	299	613
PASIVA CELKEM		9 379 263	9 599 098

Výkaz zisku a ztráty

k 31.12.2006 v tis. Kč

	viz bod „Přílohy“	2006	2005
Technický účet k neživotnímu pojištění			
Předepsané hrubé pojistné		758	2 709
Zasloužené pojistné, očištěné od zajištění		758	2 709
Ostatní technické výnosy, očištěné od zajištění – použití GF		5 192 672	11 941 668
Náklady na pojistná plnění - hrubá výše		479 515	443 520
Náklady na pojistná plnění - podíl zajišťovatelů		5 332	-8 117
Náklady na pojistná plnění		474 183	451 637
Změna stavu rezervy na pojistná plnění - hrubá výše		434 731	-23 322
Změna stavu rezervy na pojistná plnění - podíl zajišťovatelů		262 725	15 208
Změna stavu rezervy na pojistná plnění		172 006	-38 530
Náklady na pojistná plnění, očištěné od zajištění		646 189	413 107
Změny stavu ostatních technických rezerv, očištěné od zajištění		-388 355	-49 450
Pořizovací náklady na pojistné smlouvy	II.3.7.	59	29
Správní režie		96 785	87 776
Čistá výše provozních nákladů	II.3.8.	96 844	87 805
Ostatní technické náklady, očištěné od zajištění – tvorba GF		4 935 774	11 624 766
Změna stavu vyrovnávací rezervy		18	9
Výsledek technického účtu k neživotnímu pojištění		-97 040	-131 860
Netechnický účet			
Výsledek technického účtu k neživotnímu pojištění		-97 040	-131 860
Výnosy z ostatních investic		156 827	163 771
Změny hodnoty finančního umístění	III.1.4.	48 944	80 958
Výnosy z realizace finančního umístění		1 241 921	2 026 969
Výnosy z finančního umístění		1 447 692	2 271 698
Náklady na správu finančního umístění, včetně úroků		30 726	38 797
Změny hodnoty finančního umístění	III.1.4.	70 288	55 476
Náklady spojené s realizací finančního umístění		1 235 627	2 021 314
Náklady na finanční umístění		1 336 641	2 115 587
Ostatní výnosy		11 653	8 309
Ostatní náklady		11 335	5 162
Daň z příjmů z běžné činnosti		797	0
Zisk nebo ztráta z běžné činnosti po zdanění		13 532	27 398
Mimořádné výnosy		0	0
Mimořádné náklady	III.1.5.	0	105
Mimořádný zisk nebo ztráta	III.1.5.	0	-105
Ostatní daně a poplatky neuvedené v předcházejících položkách		31	65
Zisk nebo ztráta za účetní období		13 501	27 228

Příloha k roční účetní závěrce

k 31.12.2006 (v tis. Kč)

I. OBECNÝ OBSAH

I.1. Charakteristika a hlavní aktivity

Česká kancelář pojistitelů (dále také „Kancelář“ nebo „ČKP“) byla zřízena de iure 30.7.1999 vyhlášením zákona č. 168/1999 Sb., o pojištění odpovědnosti z provozu vozidla, a de facto 22.10.1999 svoláním prvního shromáždění členů. Kancelář je právnickou osobou – profesní organizací pojistitelů (členů). V souvislosti s novelizací zákona č. 168/1999 Sb. zákonem č. 47/2004 Sb. je od 1. května 2004 Česká kancelář pojistitelů zapsána v obchodním rejstříku Městského soudu v Praze v oddílu A, vložce 49763.

I.1.1. Členové Kanceláře

Členství v Kanceláři vzniká právní mocí rozhodnutí České národní banky, kterým bylo pojistiteli uděleno povolení k provozování pojištění odpovědnosti z provozu vozidla nebo dnem zahájení činnosti v tomto pojistném odvětví na území České republiky pojišťovnou z jiného členského státu (členským státem je členský stát Evropské unie nebo jiný stát tvořící Evropský hospodářský prostor).

Kancelář měla v roce 2006 tyto členy:

<i>název pojišťovny</i>	<i>sídlo</i>
Allianz pojišťovna, a.s.	Římská 103/12, 120 04 Praha 2
Česká podnikatelská pojišťovna, a.s.	Budějovická 5, 140 21 Praha 4
Česká pojišťovna a.s.	Spálená 75/16, 113 04 Praha 1
ČSOB Pojišťovna, a.s. , člen holdingu ČSOB	Masarykovo náměstí čp. 1458, 530 02 Pardubice, Zelené předměstí
Generali Pojišťovna a.s.	Bělehradská 132, 120 84 Praha 2
Kooperativa, pojišťovna, a.s.	Templová 747, 110 01 Praha 1
Triglav pojišťovna, a.s.	Novobranská 544/1, 602 00 Brno
UNIQA pojišťovna, a.s.	Bělohorská 19/269, 160 12 Praha 6
Wüstenrot pojišťovna, pobočka pro Českou republiku¹ (od 1.5.2006)	Nám. Kinských 602/2, 150 00 Praha 5
Elvia Reiseversicherungs-Gesellschaft AG – organizační složka² (od 22.11.2006 do 20.12.2006)	Na Maninách 876/7, 170 00 Praha 7

Změny v členské základně Kanceláře v průběhu roku 2006:

¹ Zahájením činnosti v pojistném odvětví pojištění odpovědnosti z provozu vozidla na území České republiky se dne 1.5.2006 stala Wüstenrot pojišťovna, pobočka pro Českou republiku Wüstenrot poist'ovny, a.s. na základě § 18 odst. 3 zák. č. 168/1999 Sb. členem ČKP. Vznik členství v ČKP oznámila v souladu se zákonem Kanceláři dopisem ze dne 13.4.2006, tuto skutečnost potvrdila Česká národní banka dopisem ze dne 24.5.2006, č.j.: 2006/01925/550.

² Dne 22.11.2006 nabylo právní moci rozhodnutí České národní banky, jímž došlo k udělení povolení k provozování pojištění odpovědnosti z provozu vozidla na území ČR prostřednictvím pobočky švýcarské společnosti Elvia Reiseversicherungs-Gesellschaft AG. Dne 5.12.2006 uvedená společnost požádala Českou národní banku o odnětí tohoto povolení a dne 20.12.2006 vydala Česká národní banka rozhodnutí, ve kterém bylo toto povolení odňato. Toto rozhodnutí téhož dne nabylo právní moci.

I.1.2. Sídlo Kanceláře

Štefánikova 248/32
150 00 Praha 5 – Smíchov
Česká republika
IČ: 70099618

Činnost Kanceláře je dána její působností, kterou vymezuje zákon č. 168/1999 Sb., o pojištění odpovědnosti z provozu vozidla, ve svých ustanoveních § 18 a § 29 pro tyto oblasti:

- správa garančního fondu a poskytování pojistných plnění z garančního fondu,
- správa prostředků technických rezerv zákonného pojištění,
- provozování hraničního pojištění a informačního střediska,
- plnění úkolů v souvislosti s členstvím v Radě kanceláří (systém zelené karty) včetně realizace dohod s kanceláři pojišťovny cizích států,
- spolupráce se státními orgány v oblasti pojištění odpovědnosti z provozu vozidla,
- vedení evidencí a statistik pro účely pojištění odpovědnosti z provozu vozidla,
- podílení se na předcházení škodám v silničním provozu a pojistným podvodům v pojištění motorových vozidel,
- zpracování údajů o dopravních nehodách od Policie ČR.

I.1.3. Členové správní rady Kanceláře *(stav ke dni 31.12.2006)*

předseda	Ing. Vladimír Mráz ve funkci od 22.10.1999 do 17.12.2002 opět zvolen do funkce 17.12.2002 do 9.12.2003 opět zvolen do funkce 9.12.2003 do 8.12.2006 opět zvolen do funkce 8.12.2006 Kooperativa pojišťovna, a.s.
místopředseda	Ing. Ladislav Bartoníček ve funkci od 22.10.1999 do 27.11.2006 Česká pojišťovna a.s.
místopředseda	JUDr. Jan Ježdík ve funkci od 27.11.2006 do 8.12.2006 opět zvolen do funkce 8.12.2006 Česká pojišťovna, a.s.

- člen** Jiří Charypar
ve funkci od 13.12.2000 do 29.8.2006
Allianz pojišťovna, a.s.
- člen** RNDr. Zuzana Kepková
ve funkci od 29.8.2006 do 8.12.2006
opět zvolena do funkce 8.12.2006
Allianz pojišťovna, a.s.
- člen** Ing. Jeroen Karel van Leeuwen
ve funkci od 17.12.2002 do 9.12.2003
opět zvolen do funkce 9.12.2003 do 8.12.2006
opět zvolen do funkce 8.12.2006
ČSOB Pojišťovna, a.s., člen holdingu ČSOB
- člen** Ing. Anna Petiková
kooptována do funkce 24.6.2003 do 9.12.2003
opět zvolena do funkce 9.12.2003 do 8.12.2006
opět zvolena do funkce 8.12.2006
Generali Pojišťovna a.s.

Změny ve složení správní rady v průběhu roku 2006:

Správní rada vzala na svém jednání dne 29.8.2006 na vědomí rezignaci p. Jiřího Charypara na členství v ní a formou „per rollam“ ke dni 29.8.2006 kooptovala za členku správní rady paní RNDr. Zuzanu Kepkovou.

Správní rada dále vzala na svém jednání dne 27.11.2006 na vědomí rezignaci p. Ing. Ladislava Bartoníčka na členství v ní a současně na jeho návrh kooptovala za člena správní rady JUDr. Jana Ježdíka.

Všichni členové správní rady na jednání dne 8.12.2006 vzhledem k blížícímu se konci volebního období rezignovali na své funkce a na bezprostředně navazujícím 21. shromáždění členů dne 8.12.2006 byla zvolena nově celá správní rada – znovu zvoleni byli JUDr. Jan Ježdík, paní RNDr. Zuzana Kepková, Ing. Jeroen Karel van Leeuwen, Ing. Vladimír Mráz a Ing. Anna Petiková.

Správní rada, která byla zvolena na 21. shromáždění členů ČKP, zvolila na svém navazujícím jednání dne 8.12.2006 za svého předsedu Ing. Vladimíra Mráze a za svého místopředsedu JUDr. Jana Ježdíka.

I.1.4. Členové kontrolní komise Kanceláře *(stav ke dni 31.12.2006)*

- předseda** Ing. Zdeněk Douša
ve funkci od 18.9.2002 do 9.12.2003
a od 5.2.2003 předseda kontrolní komise
nově ve funkci od 9.12.2003
UNIQA pojišťovna, a.s.
- člen** Ing. Zdeněk Tejkl
ve funkci od 9.12.2003
Generali Pojišťovna a.s.

člen Ing. Tomáš Neumann, CSc.
ve funkci od 9.12.2003
Česká podnikatelská pojišťovna, a.s.

Změny ve složení kontrolní komise v průběhu roku 2006:

Změny ve složení kontrolní komise se v průběhu roku 2006 neuskutečnily.

Dne 26.1.2007 na členství v kontrolní komisi rezignoval Ing. Zdeněk Tejkl a kontrolní komise na svém zasedání 16.3.2007 koptovala za svého člena Ing. Petra Hokynáře.

I.1.5. Výkonný ředitel Kanceláře

výkonný ředitel JUDr. Ing. Jakub Hradec, Praha 4, U lázní 34/18
ve funkci od 22.10.1999

Výkonný ředitel je oprávněn činit právní úkony k zabezpečení působnosti Kanceláře, v době mezi zasedáními správní rady přijímat veškerá opatření a rozhodnutí nezbytná k zajištění řádné činnosti Kanceláře, pokud správní rada neurčí jinak.

I.2. Postupy oceňování a účtování používané Kanceláří, právní úprava

I.2.1. Právní předpisy pro Kancelář

Postupy účtování, oceňování, evidence a výkaznictví Kanceláře byly k 31.12.2006 upraveny následujícími právními předpisy:

- zákonem č. 168/1999 Sb., o pojištění odpovědnosti z provozu vozidla, v platném znění (dále také „zákon“),
- zákonem č. 363/1999 Sb., o pojišťovnictví, v platném znění,
- vyhláškou č. 303/2004 Sb., kterou se provádí některá ustanovení zákona č. 363/1999 Sb., o pojišťovnictví, v platném znění,
- zákonem č. 563/1991 Sb., o účetnictví, v platném znění,
- vyhláškou č. 502/2002 Sb., kterou se provádějí některá ustanovení zákona č. 563/1991 Sb., o účetnictví, ve znění pozdějších předpisů, pro účetní jednotky, které jsou pojišťovnami (v platném znění),
- Českými účetními standardy pro účetní jednotky, které účtují podle vyhlášky č. 502/2002 Sb., ve znění pozdějších předpisů,
- zákonem č. 57/2006 Sb., o změně zákonů v souvislosti se sjednocením dohledu nad finančním trhem,
- vyhláškou č. 307/2004 Sb., o předkládání informací a podkladů České národní bance osobami, které náleží do sektoru finančních institucí, v platném znění.

I.2.2. Účetní okruhy

Účtování operací Kanceláře je podle činností rozděleno do následujících samostatných účetních okruhů:

- *pojištění odpovědnosti z provozu vozidel* (dále také „pojištění odpovědnosti“), tj. činnost podle § 18 odst. 2 písm. a) a b) zákona,
- *správa Kanceláře* (tj. správní režie Kanceláře),
- *zákonné pojištění* (tj. činnost podle § 29 zákona).

I.2.3. Finanční umístění - oceňování

ČKP oceňuje finanční umístění:

- a) k okamžiku uskutečnění účetního případu,
- b) čtvrtletně,
- c) ke konci rozvahového dne roční účetní závěrky tj. k 31.12.

a) Oceňování k okamžiku uskutečnění účetního případu

ČKP oceňuje peněžní prostředky a pohledávky při vzniku jejich jmenovitými hodnotami. Podíly a cenné papíry oceňuje pořizovacími cenami, přičemž součástí pořizovací ceny jsou i přímé náklady s pořízením související, které lze v okamžiku pořízení zjistit. Ostatní náklady související s pořízením cenných papírů, které není možné v okamžiku pořízení zjistit, účtuje ČKP vzhledem k jejich nevýznamné výši přímo do nákladů.

U cenných papírů stejného druhu (ISIN) se při ocenění jejich úbytků používá cena zjištěná váženým aritmetickým průměrem.

b) Oceňování čtvrtletní

Cenné papíry, které tvoří součást finančního umístění, jsou čtvrtletně oceňovány reálnou hodnotou. U cenných papírů k obchodování se změna reálné hodnoty účtuje výsledkově do finančních výnosů či nákladů.

c) Oceňování ke konci rozvahového dne roční účetní závěrky tj. k 31.12.

ČKP přeceňuje ke konci rozvahového dne roční účetní závěrky tj. k 31.12. veškeré cenné papíry a deriváty, které tvoří součást finančního umístění. U cenných papírů k obchodování a u derivátů zajišťujících reálnou hodnotu se změna reálné hodnoty účtuje výsledkově do finančních výnosů či nákladů a u ostatních cenných papírů se změna reálné hodnoty účtuje rozvahově.

Reálná hodnota se stanovuje podle následujících kritérií:

- 1) Pro stanovení reálné hodnoty českých dluhopisů denominovaných v českých korunách se použije průměrná referenční cena (MID) vyhlášená Burzou cenných papírů Praha, a.s. (dále jen „burza“) pro den, ke kterému se výpočet hodnoty provádí.
- 2) Pro stanovení reálné hodnoty českých dluhopisů denominovaných v českých korunách obchodovaných na trhu krátkodobých dluhopisů vedených v evidenci České národní banky se použije průměrná cena (MID) uveřejňovaná Českou národní bankou pro den, ke kterému se výpočet hodnoty provádí.
- 3) Pro stanovení reálné hodnoty zahraničních dluhopisů denominovaných v českých korunách nebo v cizí měně, nebo nelze-li pro výpočet hodnoty českých dluhopisů denominovaných v českých korunách použít bodu 1 nebo

2, se použije závěrečná cena (MID), kótovaná některým z obecně uznávaných tvůrců trhu ke dni, ke kterému se výpočet hodnoty provádí, zveřejněná na jeho kontribučních stránkách v některém z obecně uznávaných informačních systémů.

- 4) Pro stanovení reálné hodnoty českých i zahraničních podílových listů otevřených podílových fondů a akcií otevřených investičních fondů a akcií otevřených investičních společností se použije aktuální hodnota čistého obchodního jmění připadající na jeden podílový list otevřeného podílového fondu nebo akcii otevřeného investičního fondu nebo akcii otevřené investiční společnosti, zveřejněná emitentem podílového listu nebo akcie otevřeného investičního fondu nebo akcie otevřené investiční společnosti ke dni, ke kterému se výpočet provádí. Pokud nebyla k tomuto dni hodnota podílového listu nebo akcie otevřeného investičního fondu nebo akcie otevřené investiční společnosti uveřejněna, použije se hodnota uveřejněná naposledy.
- 5) Pro stanovení reálné hodnoty pohledávek vyplývajících ze směnek se použije jmenovitá hodnota směnky diskontovaná ke dni, ke kterému se výpočet hodnoty provádí.
- 6) Pro stanovení reálné hodnoty pohledávek vyplývajících z depozitních směnek se použije jmenovitá hodnota depozitní směnky diskontovaná ke dni, ke kterému se výpočet hodnoty provádí.
- 7) Pro stanovení reálné hodnoty pohledávek vyplývajících z depozitních vkladů a depozitních certifikátů denominovaných v českých korunách se použije prodejní sazba fixingu úrokových sazeb na pražském mezibankovním trhu depozit (dále jen PRIBOR) pro relevantní periodu stanovená a zveřejněná Českou národní bankou pro den, ke kterému se výpočet hodnoty provádí.
- 8) Pro stanovení reálné hodnoty měnových swapů, které slouží k zajištění rizika pohybu devizových kurzů, se použije současná hodnota očekávaných peněžních toků z tohoto swapu.
- 9) Nelze-li hodnotu investičního instrumentu vypočítat podle bodu 1) až 8) nebo nelze-li oprávněně považovat takovou hodnotu za jeho odpovídající tržní hodnotu, použije se hodnota, kterou s vynaložením odborné péče stanovil externí správce aktiv podle jeho očekávané prodejní ceny a která byla odsouhlasena ČKP.

I.2.4. Finanční umístění – postupy účtování

ČKP držela v roce 2006 pouze cenné papíry určené k obchodování a investovala zejména do státních a prvotřídních bankovních nebo korporátních dluhopisů, které jsou obchodovány na tuzemském peněžním a kapitálovém trhu, na trhu eurodluhopisů, na polském dluhopisovém trhu a maďarském dluhopisovém trhu.

Úrokové výnosy z těchto cenných papírů vyplývají v případě kupónových dluhopisů z emisních podmínek, v případě diskontovaných dluhopisů z rozdílu mezi jmenovitou hodnotou a pořizovací cenou a jsou účtovány ve věcné a časové souvislosti do výnosů z finančního umístění. V případě prodeje účtuje ČKP brutto metodou, tj. účetní hodnotu dluhopisu do nákladů spojených s realizací a výnosy z prodeje do výnosů z realizace.

Od 1.7.2006 ČKP investuje také do akciových podílových fondů, přičemž o jejich prodeji se účtuje také brutto metodou.

ČKP také uzavírá tzv. buy-sell a sell-buy obchody, tj. nákupy (prodeje) se současně sjednaným zpětným prodejem (nákupem). O těchto operacích je účtováno stejně jako o repooperacích resp. reverzních repooperacích ve smyslu vyhlášky č. 501/2002 Sb. pro banky a jiné finanční instituce.

I.2.5. Řízení finančních rizik

Řízením finančních rizik se rozumí proces identifikace a měření rizik včetně návrhů opatření vedoucích k jejich snížení. Hlavním nástrojem řízení rizik v ČKP je schválená strategie obsahující limity a postupy měření rizik, která je součástí vnitropodnikových norem a smluvních ujednání s externími správci aktiv. Strategie zohledňuje prevenci a eliminaci všech druhů rizik, kterými jsou riziko tržní, kreditní a operační.

Finanční investice denominované v cizí měně s výjimkou investic do akciových podílových fondů ČKP plně zajišťuje z důvodu eliminace rizika změny směnného kurzu Kč proti příslušné cizí měně. K zajištění těchto rizik používá ČKP měnové swapy.

I.2.6. Hmotný a nehmotný majetek, peníze a ceniny

Hmotný a nehmotný dlouhodobý majetek je oceňován pořizovacími cenami včetně nákladů souvisejících s jeho pořízením. Hmotný dlouhodobý majetek je majetek v hodnotě nad 40 000 Kč a nehmotný dlouhodobý majetek je majetek v hodnotě nad 60 000 Kč, přičemž současně musí být splněna podmínka doby použitelnosti delší než 1 rok.

Kancelář provádí rovnoměrné účetní odpisování podle následujících ročních odpisových sazeb:

Majetek	Roční odpisová sazba v % z pořizovací ceny
Software	20,00
Výpočetní technika, tiskárny	33,33
Nábytek, vstupní a sign. zařízení	16,67
Trezory, klimat. zařízení	12,50
Technické zhodnocení budovy	3,33
Dlouhodobý nehmotný majetek vytvořený na zakázku ČKP	6,67
Projekt ČKP vytvořený v r. 1999	16,67

Drobný hmotný majetek v pořizovací ceně do 40 000 Kč a drobný nehmotný majetek v pořizovací ceně do 60 000 Kč je účtován do nákladů v účetním období, ve kterém byl pořízen. Drobný hmotný a nehmotný majetek, jehož pořizovací cena je vyšší než 3 000 Kč, je veden v podrozvahové evidenci.

Peníze a ceniny jsou oceněny nominálními hodnotami.

I.2.7. Přepočty cizích měn

Transakce prováděné během roku jsou přepočteny kurzem ČNB, který je platný k okamžiku uskutečnění účetního případu. ČKP provádí přecenění technických rezerv všech pojistných událostí v cizí měně každý pracovní den.

I.2.8. Garanční fond

Garanční fond (dále také „GF“) se tvoří z příspěvků pojistitelů na plnění podle § 24 odst. 2, § 24a, § 24b a § 29 zákona, z pojistného za hraniční pojištění a z přijatého pojistného z titulu zákonného pojištění.

S garančním fondem se průběžně zúčtovávají náklady a výnosy vymezené relevantními právními předpisy. Veškeré náklady a výnosy účtované na technických účtech se zúčtovávají proti čerpání nebo tvorbě GF. Hospodářský výsledek je zúčtován s GF následující účetní rok.

I.2.9. Příspěvky pojistitelů a pohledávky za členy

Příspěvky určené na úhradu závazků dle § 24 odst. 2, § 24a, § 24b a § 29 zákona tvoří GF. Vzhledem k dostatečné výši a likviditě garančního fondu, kterých bylo dosaženo částečným rozpuštěním Jiné technické rezervy na úpadek člena, nebyly v roce 2006 předepsány žádné příspěvky pojistitelům do GF. Ostatní příspěvky určené na financování dalších činností ČKP jsou účtovány do výnosů netechnického účtu.

O pohledávce za pojistiteli účtuje ČKP na základě ustanovení § 18 odst. 8 zákona v případě, kdy finanční umístění Kanceláře nekryje zcela všechny její předpokládané závazky vyjádřené úhrnou výší jejich technických rezerv. ČKP aktualizuje hodnotu pohledávky pololetně.

I.2.10. Předepsané hrubé pojistné

Předepsané hrubé pojistné zahrnuje přijaté pojistné z titulu zákonného pojištění a veškeré částky splatné podle uzavřených pojistných smluv hraničního pojištění, připadající na období účinnosti smlouvy, jež k účetnímu období přísluší.

I.2.11. Zasloužené hrubé pojistné

Zasloužené hrubé pojistné je část předepsaného pojistného, vyplývající z uzavřené pojistné smlouvy, která časově souvisí s běžným účetním obdobím. Kancelář podle ustanovení vyhlášky č. 502/2002 Sb. pojistné hraničního pojištění časově nerozlišuje a v případě pojistného zákonného pojištění souvisí vždy celé předepsané pojistné s minulým účetním obdobím.

I.2.12. Náklady na pojistná plnění

Náklady na pojistná plnění se účtují v okamžiku uznání uplatněného nároku na plnění poškozeným a zahrnují i náklady Kanceláře spojené s likvidací pojistných událostí. Náklady na pojistná plnění se snižují o refundace a přijaté úhrady postižných pohledávek.

I.2.13. Technické rezervy

ČKP účtuje o tvorbě technických rezerv průběžně se souvztažným čerpáním GF. O čerpání rezerv se účtuje současně s výplatou pojistného plnění.

V roce 2006 došlo poprvé ke smluvnímu jednorázovému vyrovnání vzájemných pohledávek a závazků se zajistitelem za dohodnuté upisovací roky (tzv. komutaci). Při odstoupení zajišťovny ze zajištění schématu na základě uzavření komutační smlouvy se účtuje o tvorbě technických rezerv a čerpání GF, úhrada dohodnuté komutační částky se zúčtuje ve prospěch výnosů se současnou tvorbou GF.

Se souhlasem České národní banky (dříve Ministerstva financí) tvoří ČKP pro případ úpadku člena Jinou technickou rezervu (dále také „JTR“) ve smyslu § 13 odst. 4, zákona o pojišťovnictví uvedenou v odst. 3 písm. f tohoto zákona. O rozpuštění JTR se účtuje se souvztažnou tvorbou GF. V případě převodu finančního umístění z rozpuštěné JTR do finančního umístění určeného na úhradu pojistných plnění se následně ve stejné výši sníží pohledávka za členy ČKP se současným čerpáním GF.

ČKP tvoří vyrovnávací rezervu na hraniční pojištění v souladu s § 17 zákona č. 363/1999 Sb. o pojišťovnictví.

I.2.14. Pořizovací náklady na pojistné smlouvy

Pořizovací náklady na pojistné smlouvy představují náklady Kanceláře na zprostředkovatelské služby vynaložené na prodej hraničního pojištění.

I.2.15. Rozdělení výnosů a nákladů mezi Technické účty a Netechnické účty

Na účtech Technického účtu neživotního pojištění se účtuje o nákladech (v účtové skupině 50 až 51) a výnosech (v účtové skupině 60 až 61) z pojištění odpovědnosti z provozu vozidel.

O nákladech (účtová skupina 55 až 57) a výnosech (účtová skupina 65 až 67) z ostatní činnosti Kanceláře se účtuje na účtech Netechnického účtu.

Náklady související z hlediska účelu s pojištěním odpovědnosti z provozu vozidla (tj. včetně nákladů vynaložených na spolupráci se státními orgány a vedení evidencí a statistik) jsou účtovány na účet 512 – „Ostatní technické náklady“ na technických účtech. Ostatní náklady jako daně a poplatky, smluvní pokuty, náklady z titulu kursových ztrát, bankovních výloh a poplatků za vedení účtů a dále reprezentační výdaje a služby, kterými jsou poskytovány zaměstnanecké výhody, se účtují na netechnický účet 558 – „Ostatní náklady“.

Výnosy, v tomto případě členské příspěvky na správu, které jsou prvotně zaúčtovány do ostatních výnosů na netechnický účet, jsou přeúčtovány poměrnou částí na technický účet 618 – „Ostatní technické výnosy - příspěvky“. Poměrná část převáděného příspěvku se zjistí na základě poměru nákladů zaúčtovaných na technický účet k celkovému součtu nákladů na správním režii a ostatních nákladů.

Přeúčtování výnosů se provádí vždy ke konci pololetí. Výše převedených výnosů je uvedena v bodu III.1.1 přílohy.

I.2.16. Výnosy z finančního umístění

Výnosy z finančního umístění se účtují na Netechnický účet příslušného účetního okruhu činnosti, s kterou souvisejí.

I.2.17. Postihy

Regresní pohledávky ČKP za jinými subjekty lze obecně rozlišit na 2 základní skupiny:

- 1) regresní pohledávky z titulu § 24 odst. 8 zákona (specificky z plnění podle § 24 odst. 2 písm. e) a f) zákona) za jinými kanceláři resp. garančními fondy, jejichž návratnost je díky solventnosti a likviditě takových subjektů velmi vysoká a blíží se 100 %
⇒ ČKP o těchto pohledávkách účtuje v okamžiku jejich uplatnění,
- 2) regresní pohledávky z titulu § 24 odst. 8 zákona (specificky z plnění podle § 24 odst. 2 písm. b) zákona) za zákonem určenými subjekty, majícími právní vztah k nepojištěnému vozidlu, jejichž návratnost je značně nejistá díky nízké solventnosti a likviditě takových subjektů a lze ji kvantifikovat pouze obecně s využitím statistických metod v rámci většího souboru pohledávek
⇒ ČKP o těchto regresních pohledávkách účtuje až v okamžiku a ve výši inkasa.

Snížení rezerv o odhad výše vymožitelných částek

ČKP provádí nejméně jedenkrát ročně analýzu návratnosti již uplatněných regresů. Na základě této analýzy ČKP odhaduje předpokládanou výši v budoucnu vymožitelných částek z objemů technických rezerv na pojistná plnění a již vyplaceného pojistného plnění podle § 24 odst. 2 zákona a vymahatelných podle § 24 odst. 8 zákona, o níž pak v souladu s § 15 odst. 4 zákona o pojišťovnictví pololetně snižuje technické rezervy na pojistná plnění.

I.3. Rozhodující, resp. podstatný vliv v jiné právnické osobě

Kancelář nemá žádnou majetkovou účast s rozhodujícím nebo podstatným vlivem v jiné právnické osobě.

I.4. Informace o průměrném počtu zaměstnanců a o osobních nákladech

	r. 2006	r. 2005
Průměrný evidenční stav zaměstnanců k 31.12.	55	53
z toho vedoucí zaměstnanci	5	5
Mzdové náklady v tis. Kč	29 628	27 615
Sociální a zdravotní pojištění v tis. Kč	10 375	9 662
Ostatní sociální náklady v tis. Kč	959	917

I.5. Informace o výši stanovených odměn členům správní rady a kontrolní komise

Kancelář neposkytla žádné odměny, zálohy ani půjčky členům správní rady a kontrolní komise.

I.6. Informace o daňové povinnosti a odložené daňové povinnosti

Daňová povinnost se stanoví ze základu daně s uplatněním sazby pro daň z příjmů právnických osob. Základ daně se sníží o případné daňové ztráty z minulých účetních období.

ČKP v r. 2006 realizovala dividendový výnos z finančního umístění ve výši 5 314 tis. Kč, který nevstupuje do základu daně, ale podléhá zvláštní sazbě daně z příjmů ve výši 15 %. Vypočtená daňová povinnost z tohoto výnosu činí 797 tis. Kč.

ČKP vzniká odložená daňová pohledávka zejména z následujících titulů. Z rozdílu daňových a účetních zůstatkových cen dlouhodobého majetku v úhrnné výši 46 482 tis. Kč vzniká odložená daňová pohledávka 11 156 tis. Kč a z neuplatněných daňových ztrát ve výši 599 910 tis. Kč vzniká odložená daňová pohledávka 143 978 tis. Kč. Při výpočtu odložené daňové pohledávky byla použita sazba 24 %. O odložené daňové pohledávce nebylo z důvodu opatrnosti účtováno.

II. ZVLÁŠTNÍ OBSAH

II.1. Garanční fond

Tvorba a čerpání garančního fondu:

	v tis. Kč
Počáteční stav garančního fondu k 1.1.2006	121 893
Tvorba garančního fondu v roce 2006	
z titulu § 24 zákona	
Zúčtování hospodářského výsledku (zisk z fin. umístění GF1 a GF2 za rok 2005)	23 691
Jednorázové vyrovnání od zajišťovny (tzv. komutace)	2 163
Přijaté náhrady za poskytnutá poj. plnění	107 363
Tvorba pohledávky za pojistiteli k 31.12.	398 000
Snížení IBNR	60 452
Převod rozpuštěné JTR z GF2 do GF1 (tvorba GF1)	410 000
Storno části čerpání GF na tvorbu tech. rezerv ve výši záporného zůstatku GF k 31.12.	11 559
z titulu § 29 zákona	
Čerpání rezervy (snížení odhadované výše) včetně rezervy postoupené zajišťovně	3 101 431
Přijaté pojistné	168
Storno části čerpání GF na tvorbu tech. rezerv ve výši záporného zůstatku GF (rozdíl)	85 481
Tvorba pohledávky za pojistiteli k 31.12.	183 000
Snížení IBNR (rozdíl MD a Dal)	138 907
Zúčtování hospodářského výsledku za rok 2005	3 528
z titulu jiné technické rezervy na úpadek	
Rozpuštění JTR	410 000
z titulu hraničního pojištění	
Příjmy z hraničního pojištění	590
z titulu správní režie	
Zúčtování hospodářského výsledku za rok 2005	9
Poměrná část příspěvků na správní režii související s pojišťovací činností	100 991
Celkem	5 037 333

Čerpání garančního fondu v roce 2006

z titulu § 24 zákona	
Tvorba technických rezerv v r. 2006	532 258
Snížení pohledávky za pojistiteli (čerpání GF1)	410 000
Náklady související s vymáháním pohledávek	30 553
Zajistné	16 700
Převod rozpuštěné JTR z GF2 do GF1 (čerpání GF2)	410 000
Čerpání GF z důvodu převodu pohledávky za zajišťovnou na opravnou položku Folksam – konkurs	240

Čerpání GF z důvodu indexace a komutace	2 345
z titulu § 29 zákona	
Tvorba technických rezerv v r. 2006	3 512 514
z titulu jiné technické rezervy na úpadek	
Tvorba JTR	21 645
z titulu hraničního pojištění	
Vyplacené provize	59
Tvorba vyrovnávací rezervy	18
z titulu správní režie	
Správní režie související s pojišťovací činností	96 785
Celkem	5 033 117
Konečný stav garančního fondu k 31.12.2006	126 109

II.2. Pohledávky za členy ČKP

Kancelář eviduje k 31.12.2006 pohledávky za svými členy jak v okruhu pojištění odpovědnosti z provozu vozidla (§ 24), tak v okruhu zákonného pojištění (§ 29). V obou případech se jedná o pohledávky z důvodu nedostatečnosti aktiv ČKP podle § 18 odst. 6 a odst. 8 zákona. Členské pojišťovny tvoří povinně ve výši těchto pohledávek Kanceláře rezervy na závazky Kanceláře. Tyto rezervy budou čerpány v případě, že nebudou disponibilní prostředky ČKP postačovat na úhradu nákladů na pojistná plnění a nákladů s jejich vyřízením souvisejících, a vůči ČKP budou hrazeny formou členských příspěvků.

Výše pohledávky v okruhu pojištění odpovědnosti z provozu vozidla činila k 31.12.2006 721 000 tis. Kč.

Výše pohledávky v okruhu zákonné pojištění je dána historickým deficitem prostředků zákonného pojištění (tj. pojištění provozovaného Českou pojišťovnou, a.s. do 31.12.1999) a její výše činila k 31.12.2006 4 584 000 tis. Kč.

II.3. Neživotní pojištění

Níže uvedené údaje se týkají hraničního pojištění, pojištění odpovědnosti a zákonného pojištění. Náplň jednotlivých pojmů je uvedena v kapitolách I.2.10. až I.2.14. této Přílohy.

II.3.1. Předepsané hrubé pojistné

	r. 2006	r. 2005
Předepsané pojistné k 31.12. v tis. Kč dle § 24	590	290
Předepsané pojistné k 31.12. v tis. Kč dle § 29	168	2 419

II.3.2. Zasloužené hrubé pojistné

	r. 2006	r. 2005
Zasloužené hrubé pojistné k 31.12. v tis. Kč dle § 24	590	290
Zasloužené hrubé pojistné k 31.12. v tis. Kč dle § 29	168	2 419

II.3.3. Náklady na pojistná plnění

	r. 2006	r. 2005
Náklady na pojistná plnění v tis. Kč dle § 24	196 524	200 493
Náklady na pojistná plnění v tis. Kč dle § 29	282 991	243 027
Podíl zajistitelů v tis. Kč dle § 24	4 893	0
Podíl zajistitelů v tis. Kč dle § 29	439	-8 117

II.3.4. Rezervy na pojistná plnění

	r. 2006	r. 2005
Rezervy RBNS v tis. Kč	8 611 599	7 977 509
Rezervy IBNR v tis. Kč	1 113 963	1 313 321
Podíl zajistitelů v tis. Kč	714 574	451 849

II.3.5. Vyrovnávací rezerva

	r. 2006	r. 2005
Vyrovnávací rezerva v tis. Kč	26	9

II.3.6. Jiná technická rezerva

	r. 2006	r. 2005
Jiná technická rezerva v tis. Kč	201 214	589 569

II.3.7. Pořizovací náklady na pojistné smlouvy

	r. 2006	r. 2005
Pořizovací náklady na pojistné smlouvy v tis. Kč	59	29

II.3.8. Provozní výdaje v hrubé výši

	r. 2006	r. 2005
Provozní výdaje v hrubé výši v tis. Kč	96 844	87 805
Provozní výdaje v hrubé výši se rovnají čisté výši provozních výdajů.		

II.3.9. Výsledek ze zajištění

	r. 2006	r. 2005
Výsledek ze zajištění v tis. Kč dle § 24	39 872	-72 503
Výsledek ze zajištění v tis. Kč dle § 29	213 497	68 080

III. OSTATNÍ OBSAH

III.1. Informace z jednotlivých položek výkazu zisku a ztráty

III.1.1. Technický účet - správní režie Kanceláře

Náklady k 31.12. v tis. Kč	r. 2006	r. 2005
Osobní náklady	40 962	38 194
Odpisy hmotného majetku	5 981	7 833
Odpisy nehmotného majetku	8 818	7 599
Služby a spotřeba materiálu	39 166	32 679
Ostatní náklady	1 858	1 471
Převod poměrné části příspěvku – tvorba GF ¹⁾	100 991	87 213
Celkem	197 776	174 989

Poznámka 1: Převod poměrné části příspěvku souvisí s účetními postupy vyžadujícími zúčtovat technické náklady a výnosy s GF tak, aby HV tohoto účtu byl nulový. Faktické náklady na správní režii Kanceláře tak činily v r. 2006 96 785 tis. Kč.

Výnosy k 31.12. v tis. Kč	r. 2006	r. 2005
Převod poměrné části příspěvku	100 991	87 213
Zúčtování správní režie s GF	96 785	87 776
Celkem	197 776	174 989

Výsledek „Technického účtu – správní režie Kanceláře“ před zdaněním	0	0
--	----------	----------

III.1.2. Technický účet – ostatní činnost Kanceláře

Náklady k 31.12. v tis. Kč	r. 2006	r. 2005
Čerpání GF ve výši kladného zůstatku GF k 30.6. dle § 24 zákona	32 682	19 711
Storno části čerpání GF na tvorbu tech. rezerv ve výši záporného zůstatku GF dle § 24 zákona ²⁾	-44 241	-24 134
Storno části čerpání GF na tvorbu tech. rezerv ve výši záporného zůstatku GF dle § 29 zákona ²⁾	-85 481	-127 437
Celkem	-97 040	-131 860

Poznámka 2: GF určený na pojistná plnění dle § 24 a § 29 zákona byl nižší než tvorba technických rezerv na tyto závazky a tím vznikl záporný stav GF. Čerpání GF na tvorbu technických rezerv ve výši záporného zůstatku bylo tedy stornováno.

Výsledek „Technického účtu – ostatní činnost Kanceláře“ před zdaněním	-97 040	-131 860
--	----------------	-----------------

III.1.3. Netechnický účet - správa Kanceláře

Náklady k 31.12. v tis. Kč	r. 2006	r. 2005
Ostatní náklady ³⁾	2 140	854
Celkem	2 140	854

Poznámka 3: Část nákladů ve výši 1 111 tis. Kč představuje dar Policii ČR ve formě digitálních fotoaparátů, které budou používány pro pořizování fotodokumentace z dopravních nehod.

Výnosy k 31.12. v tis. Kč	r. 2006	r. 2005
Kurzové rozdíly	2	11
Ostatní výnosy	362	5

Ostatní výnosy - příspěvky	2 258	986
Celkem	2 622	1 002

Výsledek „Netechnického účtu – správa Kanceláře“ před zdaněním ⁴⁾	482	148
---	------------	------------

Poznámka 4: Do výsledku „Netechnického účtu – správa Kanceláře“ před zdaněním se nezahrnují ostatní daně a poplatky ve výši 24 tis. Kč.

III.1.4. Netechnický účet – ostatní činnost Kanceláře

Náklady k 31.12. v tis. Kč	r. 2006	r. 2005
Bankovní poplatky	222	217
Kurzové rozdíly	8 972	4 073
Náklady na finanční umístění	1 266 353	2 060 111
Náklady na přecenění CP	70 288	55 476
Ostatní náklady - odpis pohledávek	1	18
Celkem	1 345 836	2 119 895

Výnosy k 31.12. v tis. Kč	r. 2006	r. 2005
Výnosy z bankovních účtů	2 072	1 876
Ostatní výnosy související s vymáháním pohledávek	4 711	773
Kurzové výnosy	2 248	4 656
Výnosy z finančního umístění	1 398 748	2 190 740
Výnosy z přecenění CP	48 944	80 958
Celkem	1 456 723	2 279 003

Výsledek „Netechnického účtu – ostatní činnost Kanceláře“ před zdaněním ⁵⁾	110 887	159 108
--	----------------	----------------

Poznámka 5: Do výsledku „Netechnického účtu – ostatní činnost“ před zdaněním se nezahrnuje uhrazená DPH ve výši 7 tis. Kč a daň z příjmů z běžné činnosti ve výši 797 tis. Kč (daň z dividendového výnosu).

III.1.5. Netechnický účet – mimořádný výsledek

Náklady k 31.12. v tis. Kč	r. 2006	r. 2005
Mimořádné náklady – náhrada škody	0	105
Celkem	0	105

Výsledek „Netechnického účtu – mimořádný výsledek“ před zdaněním	0	-105
---	----------	-------------

III.2. Informace z jednotlivých položek rozvahy

III.2.1. Dlouhodobý nehmotný majetek

Dlouhodobý nehmotný majetek k 31.12. v tis. Kč	r. 2006	r. 2005
Dlouhodobý nehmotný majetek a pořízení nehmotného majetku	134 498	128 252
Oprávkový	-60 130	-51 313
Celkem	74 368	76 939

III.2.2. Finanční umístění (investice)

Pozemky a stavby – technické zhodnocení k 31.12. v tis. Kč

	r. 2006	r. 2005
Pozemky a stavby – technické zhodnocení	2 798	2 798
Oprávky	-617	-524
Celkem	2 181	2 274

Jiná finanční umístění k 31.12. v tis. Kč

	r. 2006	r. 2005
Akciové podílové fondy	118 242	0
Cenné papíry s pevným výnosem	3 500 688	3 629 394
Ostatní půjčky (buy – sell operace)	0	200 000
Depozita u bank	332 140	235 390
Ostatní finanční umístění - pohledávky ⁵⁾	6 833	39 140
Ostatní finanční umístění - zajišťovací derivát	750	-333
Ostatní finanční umístění - pohledávka za zajišťovnou	2 734	0
Ostatní finanční umístění – opravná položka k pohledávce za zajišťovnou	-312	0
Celkem	3 961 075	4 103 591

Poznámka 5: „Ostatní finanční umístění – pohledávky“ jsou pohledávky za emitentem dluhopisu CZ0003501470, které již nejsou evidovány na účtě 122, splatnost kuponu je 26.1.2007 v hodnotě 1 519 tis. Kč, a dále výplata dividendy emitenta Conseq Invest plc. v hodnotě 5 314 tis. Kč, která bude vyplacena 8.1.2007.

III.2.3. Dlužníci

Pohledávky z operací přímého pojištění k 31.12. v tis. Kč

	r. 2006	r. 2005
Pojistníci - pohledávka z přímého pojištění	3 172	4 244
Pojišťovací zprostředkovatelé	37	13
Celkem	3 209	4 257

Ostatní pohledávky k 31.12. v tis. Kč

	r. 2006	r. 2005
Pohledávky z příspěvků pojistitelů	1 322	5 059
Ostatní pohledávky	1 201	7 238
Pohledávka za pojistiteli	5 305 000	5 134 000
Ostatní přímé daně	82	51
Celkem	5 307 605	5 146 348

III.2.4. Ostatní aktiva

Dlouhodobý hmotný majetek (mimo pozemky a stavby) a zásoby k 31.12. v tis. Kč

	r. 2006	r. 2005
Movité věci	66 229	76 829
Oprávky	-58 356	-67 685
Pořízení majetku a zálohy na pořízení majetku	5 219	1 933
Zásoby	0	4
Celkem	13 092	11 081

Hotovost na účtech u finančních institucí a v pokladně k 31.12. v tis. Kč

	r. 2006	r. 2005
Běžné účty	16 567	253 685
Pokladna	52	95
Ceniny	11	2
Celkem	16 630	253 782

III.2.5. Přejchodné účty aktiv

Naběhlé úroky a renty k 31.12. v tis. Kč	r. 2006	r. 2005
Úroky	83	223

Přejchodné účty aktiv k 31.12. v tis. Kč	r. 2006	r. 2005
Přejchodné účty aktiv	1 020	603

III.2.6. Vlastní kapitál

Zisk nebo ztráta běžného účetního období k 31.12. v tis. Kč	r. 2006	r. 2005
Zisk nebo ztráta běžného účetního období	13 501	27 228

III.2.7. Technické rezervy

Rezerva na pojistná plnění k 31.12. v tis. Kč	r. 2006	r. 2005
Rezerva na pojistná plnění vztahující se k pojistným odvětvím neživotních pojištění – hrubá výše	9 725 562	9 290 830
Podíl zajištětele	-714 574	-451 849
Celkem	9 010 988	8 838 981

Vyrovňovací rezerva k 31.12. v tis. Kč	r. 2006	r. 2005
Vyrovňovací rezerva – hrubá výše	26	9

Jiná technická rezerva k 31.12. v tis. Kč	r. 2006	r. 2005
Jiná technická rezerva vztahující se k pojistným odvětvím neživotních pojištění – hrubá výše	201 214	589 569

III.2.8. Věřitelé

Závazky z operací přímého pojištění k 31.12. v tis. Kč	r. 2006	r. 2005
Závazky vůči pojištěným	2 281	1 251
Závazky vůči zprostředkovatelům	6	3
Celkem	2 287	1 254

Ostatní závazky k 31.12. v tis. Kč	r. 2006	r. 2005
Závazky daňové	2 448	1 243
Závazky sociálního zabezpečení a zdravotního pojištění	3 205	2 453
Závazky z příspěvků pojistitelů	1 322	5 059
Ostatní závazky	16 643	10 661
Celkem	23 618	19 416

Garanční fond Kanceláře k 31.12. v tis. Kč	r. 2006	r. 2005
Garanční fond Kanceláře	126 109	121 893

III.2.9. Přejchodné účty pasiv

Výdaje příštích období a výnosy příštích období k 31.12. v tis. Kč	r. 2006	r. 2005
Výdaje příštích období a výnosy příštích období	1 221	135

Dohadné položky pasivní k 31.12. v tis. Kč	r. 2006	r. 2005
Dohadné položky pasivní	299	613