



# **Výroční zpráva za rok 2010**



## **VÝROČNÍ ZPRÁVA 2010**

Česká kancelář pojistitelů  
Na Pankráci 1724/129  
140 00 Praha 4

Telefon: 221 413 111  
Fax: 221 413 110  
<http://www.ckp.cz>

## Obsah

<b>ÚVODNÍ SLOVO</b> .....	<b>3</b>
<b>CHARAKTERISTIKA KANCELÁŘE</b> .....	<b>5</b>
Činnost Kanceláře .....	5
Členové Kanceláře .....	5
<b>ORGÁNY KANCELÁŘE</b> .....	<b>5</b>
Shromáždění členů.....	5
Správní rada .....	5
Kontrolní komise.....	6
Výkonný ředitel .....	6
<b>ORGANIZAČNÍ USPOŘÁDÁNÍ A VEDENÍ KANCELÁŘE</b> .....	<b>6</b>
Organigram.....	6
Hlavní činnosti úseků Kanceláře.....	6
Vedení Kanceláře .....	8
<b>SOUHRNNÁ ZPRÁVA O ČINNOSTI KANCELÁŘE</b> .....	<b>8</b>
Charakteristika roku 2010.....	8
Garanční fond a technické rezervy .....	9
Prostředky zákonného pojištění a jejich čerpání.....	9
Finanční umístění aktiv.....	10
Provozní činnost Kanceláře .....	10
Hraniční pojištění.....	12
Uplatňování práva Kanceláře na náhradu plnění poskytnutého z Garančního fondu	13
Databáze pojištěných vozidel .....	15
Spolupráce se státními orgány .....	15
Rozšiřování informačních systémů Kanceláře.....	16
Členství Kanceláře v Radě kancelářů.....	16
Úkoly Kanceláře pro rok 2011 .....	16
<b>ZPRÁVA KONTROLNÍ KOMISE</b> .....	<b>18</b>
<b>FINANČNÍ ČÁST</b> .....	<b>21</b>
Výkaz zisku a ztráty .....	23
Příloha k roční účetní závěrce .....	24

## ÚVODNÍ SLOVO

V roce 2010 byl úspěšně implementován do rutiny proces uplatňování příspěvků nepojištěných do garančního fondu podle § 24c zákona č. 168/1999 Sb., o pojištění odpovědnosti z provozu vozidla, jehož účinnost nastala 1. lednem 2009. Za celý rok 2010 se podařilo odeslat 190 tis. ks výzev k úhradě a do 31.12.2010 bylo na těchto příspěvcích inkasováno 197 mil. Kč.

Celý proces, zahájený intenzivní informační kampaní v r. 2008, vedl k těmto efektům:

1. financování škod, způsobených nepojištěnými vozidly, se během roku 2010 výrazně přesunulo na nepojištěné motoristy;
2. počet nepojištěných vozidel klesl do konce roku 2010 proti stavu k 31.12.2008 odhadem o 216 tis. (26 %);
3. počet oznámených nepojištěných škod klesl v roce 2010 proti roku 2008 o 1 232 (25,3%);
4. počet pojištěných vozidel stoupl v letech 2009 a 2010 o 370 tis. (5,9 %) a jeho tempo růstu je tak souhrnně za oba ročníky vyšší, než tempo růstu počtu registrovaných vozidel (nárůst pouze o 141 tis. resp. 2%).
5. příspěvky členů České kanceláře pojistitelů (dále jen „ČKP“ či „Kancelář“) do Garančního fondu se pro rok 2011 nemusely vůbec předepisovat.

Potvrdilo se tak, že novela zákona č. 168/1999 Sb., o pojištění odpovědnosti z provozu vozidla, z roku 2008 (zákon č. 137/2008 Sb.) se tak stala nejzásadnější změnou v pojištění odpovědnosti z provozu vozidla od r. 2000 a plní své cíle - zvýšit podíl nepojištěných na financování Garančního fondu ČKP a redukovat počet nepojištěných vozidel na našich silnicích.

Je tedy logické, že významná část pracovního úsilí ČKP byla i v roce 2010 věnována právě realizaci § 24c zákona č. 168/1999 Sb. Rozesílání výzev k úhradě příspěvků nepojištěným osobám a pokračující informační kampaň měly za následek pokračující zvýšený zájem motoristů o pojištění odpovědnosti z provozu vozidla a také pokračující vysoký počet vyřazených vozidel z registrů vozidel v celé ČR. Bohužel se také potvrdil názor ČKP, že údaje v registrech vozidel nejsou vždy v souladu se skutečností.

Všechny provozní činnosti plnila ČKP rutinním způsobem v potřebné kvalitě jak v likvidaci pojistných událostí, tak ve vymáhání postihů proti nepojištěným škůdcům. Prodej postižných pohledávek ČKP se v r. 2010 dále intenzifikoval jak objemem (prodáno bylo celkem 242 mil. Kč postižných pohledávek), tak i cenou, která dosáhla u standardních typů pohledávek nad 30 % z nominální hodnoty.

Databáze škod v pojištění motorových vozidel s orientací na výměnu informací pro bonus-malus se stala součástí běžné rutiny všech členských pojišťoven již v r. 2009, což umožnilo během roku 2010 zahájit práce na rozvoji tohoto informačního systému pro boj s pojistným podvodem přípravou projektu SVIPO/MOTOR ve spolupráci s Českou asociací pojišťoven na jeho implementaci v r. 2011.

S cílem využití synergických efektů a zvýšení ekonomické efektivity prostředků, vynakládaných na informační technologie a jejich využívání, založila v říjnu 2010 Kancelář spolu s Českou asociací pojišťoven dceřinou společností SUPIN s.r.o a počínaje 1.1.2011

Kancelář do této dceřiné společnosti převedla všechny činnosti v oblasti informačních technologií a výměny a zpracování dat.

Projekt „Nehodového centra pojišťoven“, který uvedla ČKP na podzim r. 2009 do pilotního provozu, byl v roce 2010 dále rozvíjen. I když se pro nedostatečnou součinnost vnějších subjektů nepodařilo pilotní provoz Nehodového centra pojišťoven v roce 2010 transformovat do rutinního provozu, podařilo se provoz Nehodového centra pojišťoven nad rámec běžné silniční sítě celé ČR implementovat i na vybraných úsecích dálnice D-1 a na území hlavního města Prahy a tím ověřit jeho provozuschopnost v obou těchto specifických dopravních podmínkách. Společný zájem pojišťoven a Policie ČR na zkvalitnění a zefektivnění odtahů nepojízdných vozidel podle předem určených pravidel s cílem minimalizovat tak problémy, s nimiž jsou řidiči po nehodě často konfrontováni ze strany nikým neobjednaných společností, byl potvrzen a je jedním z předpokladů pro další rozvoj Nehodového centra pojišťoven v praxi.

Správní rada ČKP konstatovala, že rok 2010 byl z hlediska ekonomických výsledků nejúspěšnějším rokem činnosti ČKP a dalším úspěšným rokem v boji s nepojištěnými vozidly. Bez mimořádného úsilí pracovníků a vedení ČKP by se výsledky roku 2010 nedostavily a přispěla k nim i nezbytná součinnost orgánů ČKP a spolupráce členské základny. Chci tedy všem poděkovat a věřím, že rok 2011 potvrdí úspěchy roku 2010 v obou oblastech.

Ing. Martin Diviš, MBA, v.r.  
předseda správní rady

## CHARAKTERISTIKA KANCELÁŘE

### Činnost Kanceláře

Činnost České kanceláře pojistitelů (dále také „Kancelář“) je dána její působností, kterou vymezuje zákon č. 168/1999 Sb., o pojištění odpovědnosti z provozu vozidla, ve svých ustanoveních § 18 a § 29 pro tyto oblasti:

- správa Garančního fondu a poskytování pojistných plnění z Garančního fondu,
- správa prostředků technických rezerv zákonného pojištění,
- provozování hraničního pojištění a informačního střediska,
- plnění úkolů v souvislosti s členstvím v Radě kanceláří (systém zelené karty) včetně realizace dohod s kancelářemi pojistitelů cizích států,
- spolupráce se státními orgány v oblasti pojištění odpovědnosti z provozu vozidla,
- vedení evidencí a statistik pro účely pojištění odpovědnosti z provozu vozidla,
- podílení se na předcházení škodám v silničním provozu a pojistným podvodům v pojištění motorových vozidel,
- zpracování údajů o dopravních nehodách od Policie ČR.

### Členové Kanceláře

Členství v Kanceláři vzniká právní mocí rozhodnutí České národní banky, kterým bylo „tuzemskému“ pojistiteli uděleno povolení k provozování pojištění odpovědnosti z provozu vozidla, nebo dnem zahájení činnosti v pojištění odpovědnosti z provozu vozidla na území České republiky pojišťovnou z jiného členského státu Evropského hospodářského prostoru. Kancelář měla k 31.12.2010 14 členů.

## ORGÁNY KANCELÁŘE

**Orgány Kanceláře** (§ 19 zákona č. 168/1999 Sb., o pojištění odpovědnosti z provozu vozidla, čl. VI. Statutu Kanceláře) jsou:

- a) shromáždění členů,
- b) správní rada,
- c) kontrolní komise,
- d) výkonný ředitel.

### Shromáždění členů

Shromáždění členů je nejvyšším orgánem Kanceláře, jehož působnost, pravomoci, způsob zasedání a rozhodování jsou upraveny v ustanovení § 20 výše cit. zákona a v čl. VII Statutu Kanceláře.

### Správní rada

Správní rada je statutárním orgánem Kanceláře, který má 5 členů. Za správní radu jedná navenek jménem Kanceláře každý člen správní rady. Délka funkčního období, působnost, pravomoci, způsob jednání, rozhodování a odpovědnost členů správní rady jsou upraveny v ustanovení § 21 cit. zákona a v čl. VIII Statutu Kanceláře.

## Kontrolní komise

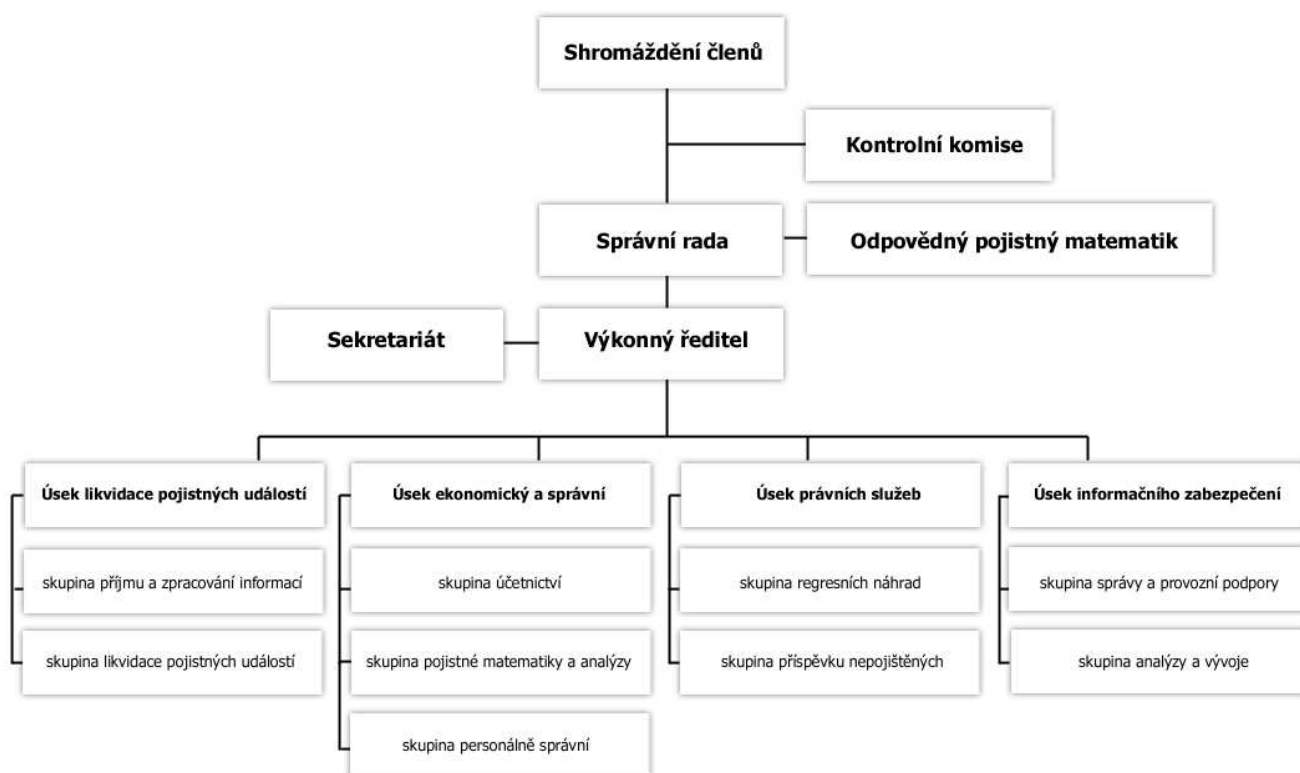
Kontrolní komise je kontrolním orgánem Kanceláře, který dohlíží na výkon působnosti správní rady, na výkon činností Kanceláře a její hospodaření, a na dodržování povinností členů Kanceláře platit příspěvky ve stanovené lhůtě a výši. Délka funkčního období, působnost, pravomoci, způsob jednání, rozhodování a odpovědnost členů kontrolní komise jsou upraveny v ustanovení § 22 cit. zákona a v čl. IX Statutu Kanceláře. Kontrolní komise má 3 členy.

## Výkonný ředitel

Výkonný ředitel je oprávněn činit právní úkony k zabezpečení působnosti Kanceláře, v době mezi zasedáními správní rady přijímat veškerá opatření a rozhodnutí nezbytná k zajištění řádné činnosti Kanceláře, pokud správní rada neurčí jinak. Postavení, působnost, pravomoci a odpovědnost výkonného ředitele je upravena v ustanovení § 23 citovaného zákona, v čl. X Statutu Kanceláře a vnitřních organizačních předpisech Kanceláře.

## ORGANIZAČNÍ USPOŘÁDÁNÍ A VEDENÍ KANCELÁŘE

### Organigram



### Hlavní činnosti úseků Kanceláře

#### Úsek výkonného ředitele

Výkonný ředitel:

- koordinuje činnost ředitelů úseků,

- ve spolupráci s řediteli úseků a s odpovědným pojistným matematikem připravuje podklady pro jednání orgánů Kanceláře,
- zastupuje Kancelář navenek, pokud tak nečiní členové správní rady,
- zastupuje Kancelář v orgánech Rady kancelářů.

#### Sekretariát Kanceláře:

- vede administrativní agendu orgánů Kanceláře,
- zabezpečuje organizačně přípravu jejich jednání a dalších jednání Kanceláře s členskou základnou a dalšími subjekty,
- vede evidenci korespondence výkonného ředitele.

#### Úsek ekonomický a správní

- zpracovává plán a rozpočet Kanceláře včetně jejich pravidelného vyhodnocování,
- vede majetkovou, účetní, personální, mzdovou a správní agendu,
- zabezpečuje správu aktiv Kanceláře, zejména finanční umístění technických rezerv,
- vede provozní agendu hraničního pojištění včetně zprostředkovatelské sítě,
- zpracovává metodické postupy svěřených agend,
- zabezpečuje styk s orgány státní správy zejména v oblasti daňové,
- zabezpečuje bankovní styk,
- zabezpečuje styk s auditorem, daňovým poradcem a s dozorovými orgány,
- zabezpečuje zajistný program Kanceláře,
- provádí statistickou analýzu dat pojištění odpovědnosti s ohledem na přiměřenost:
  - technických rezerv,
  - výše sazeb pojistného včetně analýzy tarifní struktury a systému bonus/malus,
  - sazeb hraničního pojištění.

#### Úsek likvidace pojistných událostí

- zabezpečuje činnosti vyplývající z členství Kanceláře v Radě kancelářů a z dohod uzavřených Kancelářů s kancelářemi pojistitelů, informačními středisky a kompenzačními orgány či garančními fondy cizích států,
- zajišťuje evidenci a registraci škodných a pojistných událostí,
- posuzuje oprávněnost nároků na plnění z Garančního fondu (dále také „GF“) a provádí likvidaci pojistných událostí včetně stanovení škodních rezerv a delegování případů členům Kanceláře,
- zpracovává metodické postupy svěřených agend,
- komunikuje s poškozenými a poskytuje informace související s činností úseku,
- zastupuje Kancelář před soudy v případě sporů ohledně pojistných událostí,
- zajišťuje koordinaci a vyhodnocování činnosti Nehodového centra pojišťoven.

#### Úsek právních služeb

- vede statutární agendu Kanceláře včetně agendy zápisů ze shromáždění členů Kanceláře a elektronický registr a archiv smluv Kanceláře,
- vede agendu uplatňování a vymáhání náhrad v případě škod způsobených provozem nepojištěných vozidel,
- vede agendu uplatňování a vymáhání příspěvku nepojištěných dle § 24c zák. č. 168/1999 Sb.,
- zabezpečuje komunikaci s orgány státní správy v oblasti přestupkové agendy,
- zajišťuje koordinaci s advokátními kancelářemi a kontrolu poskytování právní pomoci,



- zajišťuje koordinaci se spolupracujícími inkasními společnostmi v oblasti vymáhání pohledávek Kanceláře a provádí kontrolu jejich činnosti,
- zajišťuje výklad právních norem a jejich aplikace v závazkových vztazích Kanceláře,
- sleduje vývoj právního prostředí České republiky a iniciuje zapracování nových právních norem, relevantních pro Kancelář, do interních norem.

### **Úsek informačního zabezpečení**

- zabezpečuje výměnu a přenos dat, zejména mezi členy Kanceláře, Kanceláři a Centrálním registrem silničních vozidel Ministerstva dopravy, a dalšími oprávněnými subjekty,
- zajišťuje správu, podporu a rozvoj všech informačních technologií a systémů (hardware i software) Kanceláře, včetně podpory externích partnerů v technologické oblasti při spolupráci s Kanceláři,
- připravuje tvorbu pravidel pro výměnu dat,
- zajišťuje výstupy statistického charakteru pro orgány Kanceláře, členy Kanceláře, ČNB a další oprávněné subjekty.

Zápisem do obchodního rejstříku dne 13.10.2010 vznikla společnost SUPIN s.r.o., která byla založena jako dceřiná společnost společníků České kanceláře pojistitelů (obchodní podíl ve výši 50%) a České asociace pojišťoven (obchodní podíl ve výši 50%) a vznikla za účelem věcné i nákladové optimalizace poskytování IT služeb a podpory společníkům SUPINu a, v rámci jejich činností, členům obou společníků. S účinností od 1.1.2011 byly IT činnosti ČKP outsourcovány do společnosti SUPIN s.r.o.

SUPIN participuje na plnění řady ustanovení zákona č. 168/1999 Sb., o pojištění odpovědnosti z provozu vozidla, např. § 15 a § 24c, pokud jde o zpracování dat a současně prostřednictvím SUPINu se pojišťovny v rámci prevence a odhalování pojistného podvodu budou informovat a sdílet informace dle § 129 odst. 6 zák.č. 277/2009 Sb., o pojišťovnictví v platném znění.

### **Vedení Kanceláře**

výkonný ředitel

JUDr. Ing. Jakub Hradec

ředitelka úseku ekonomického a správního,  
zástupkyně výkonného ředitele

Ing. Ivana Hladíková  
(od 4.1.2010 do 31.1.2011)

Ing. Petra Zlatohlávková  
(od 1.2.2011)

ředitel úseku informačního zabezpečení

Ing. Josef Stočes (do 31.12.2010)

ředitel úseku likvidace pojistných událostí

Mgr. Daniel Míka

ředitelka úseku právních služeb

JUDr. Zuzana Hlaváčková

## **SOUHRNNÁ ZPRÁVA O ČINNOSTI KANCELÁŘE**

### **Charakteristika roku 2010**

Rok 2010 představoval plnohodnotný provozní rok s řádným výkonem všech agend Kanceláře. Rozvoj IS Kanceláře se soustředil na přípravu implementace projektu databáze škod do rutinního provozu, pokud jde o jeho funkčnosti pro systém odhalování pojistných

podvodů mezi členy a ČKP navzájem ve spolupráci s Českou asociací pojišťoven (projekt „SVIPO/MOTOR“) a na postupnou implementaci podpory uplatňování příspěvků nepojištěných do Garančního fondu podle § 24c zákona č. 168/1999 Sb., o pojištění odpovědnosti z provozu vozidla.

Rok 2010 byl významný v tom, že implementací podpory uplatňování příspěvků nepojištěných do Garančního fondu podle § 24c zákona č. 168/1999 Sb., o pojištění odpovědnosti z provozu vozidla, se tato činnost s výjimkou soudní agendy dostala do plnohodnotné rutiny. Vedle hledání optimalizačních efektů byl v této souvislosti rok 2010 zlomový, protože oproti rokům 2009 a 2010, během nichž musely členské pojišťovny Kanceláře formou členských příspěvků dotovat Garanční fond částkou 100 mil. Kč (2009), resp. 50 mil. Kč (2010), úroveň inkasa příspěvků nepojištěných do Garančního fondu spolu s inkasem regresů z nepojištěných škod do Garančního fondu a klesající počet a finanční objem nepojištěnými vozidly způsobených škod umožnily nepředepisovat na rok 2011 žádné členské příspěvky do Garančního fondu.

### **Garanční fond a technické rezervy**

Garanční fond je tvořen:

- příjmy z příspěvků nepojištěných dle § 24c zákona č. 168/1999 Sb
- úhradami postižných pohledávek
- příspěvky členů
- příjmy z pojistného za hraniční pojištění
- příjmy z pojistného přijatého z titulu zákonného pojištění

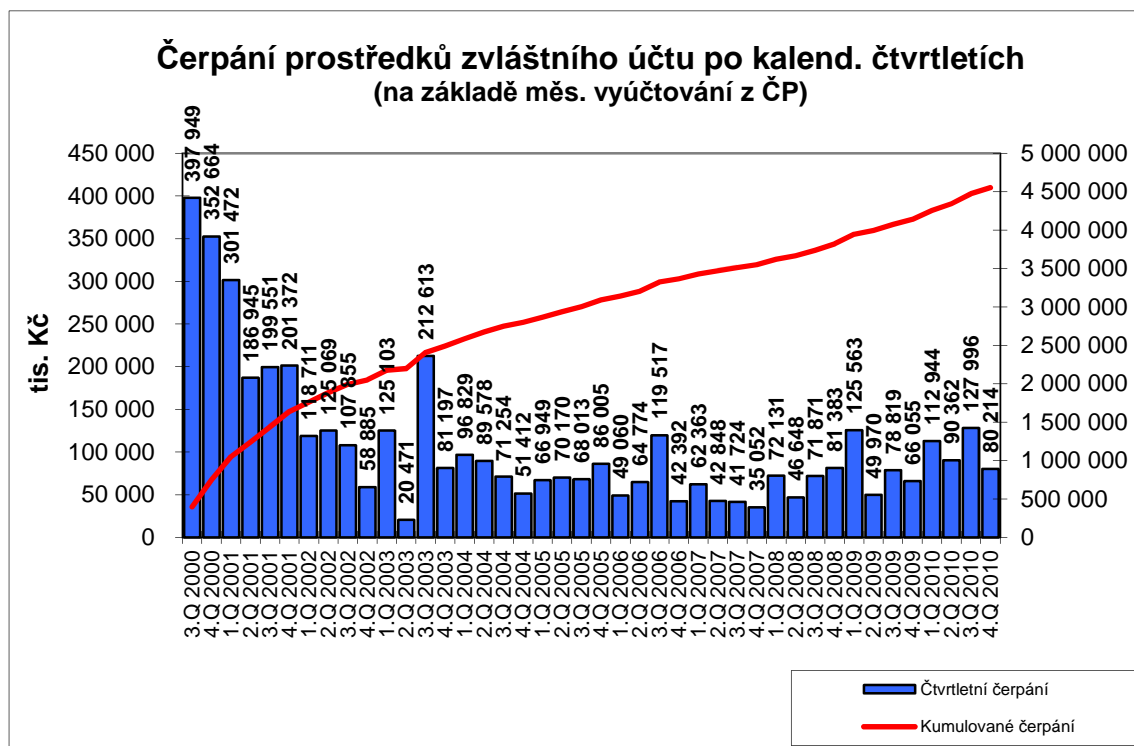
a je určen na krytí pojistných plnění podle § 24 a § 29 zákona č. 168/1999 Sb.

Dosud nesplatné závazky z pojistných událostí jsou prezentovány v bilanci na straně pasiv v položce technických rezerv. Celková výše technických rezerv očištěná o podíl zajistitelů k 31.12.2010 činila 8 269 669 tis. Kč, což je o 1 % méně než k 31.12.2009, kdy celková netto výše technických rezerv činila 8 349 622 tis. Kč. Podíl zajistitelů na technických rezervách k 31.12.2010 činil 461 500 tis. Kč (5,6 % celkové hrubé výše rezerv), přičemž postoupené rezervy zajistitelům k 31.12.2009 činily 547 955 tis. Kč (6,5 %).

### **Prostředky zákonného pojištění a jejich čerpání**

V souladu s ustanovením § 29 zákona č. 168/1999 Sb. a smlouvou o úpravě vzájemných práv a povinností souvisejících se zákonným pojištěním odpovědnosti za škodu způsobenou provozem vozidla mezi Kancelářem a Českou pojišťovnou a.s. z 11.8.2000 uhradila Kancelář na základě průběžných vyúčtování v roce 2010 České pojišťovně a.s. z prostředků alokovaných na zvláštním účtu celkem 412 mil. Kč. Celková výše prostředků uhrazených České pojišťovně a.s. od 30.6.2000 do 31.12.2010 dosáhla 4 552 mil. Kč.

Průběžné čerpání prostředků je uvedeno v následujícím grafu:



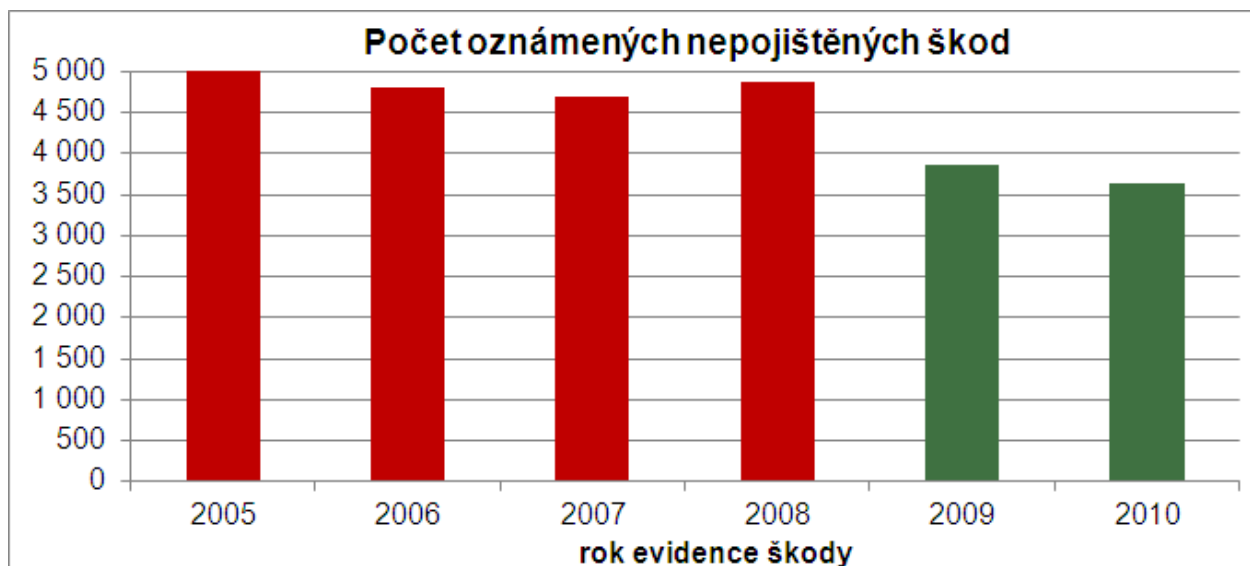
### Finanční umístění aktiv

V průběhu roku 2010 prováděli na základě definované investiční strategie správu aktiv Kanceláře dva správci – společnost CONSEQ Investment Management, a.s. a Generali PPF Asset Management a.s.

K 31.12.2010 byla největší část prostředků okruhu pojištění odpovědnosti a zákonného pojištění investována do instrumentů s pevným výnosem 83,9 %, (2 325,2 mil. Kč). ČKP investuje pouze do státních a prvotřídních bankovních nebo korporátních dluhopisů. Zbytek finančního umístění tvořily akcie, podílové fondy a ostatní cenné papíry s proměnlivým výnosem (6,5 %, 181,4 mil. Kč), depozita u bank (2,6 %, 70 mil. Kč) a ostatní finanční umístění 6,7 mil. Kč (deriváty – měnové swapy 0,3 %, kladná reálná hodnota 6,7 mil. Kč). V roce 2010 dosáhl zisk z finančního umístění prostředků zákonného pojištění podle § 29 zákona 162,8 mil. Kč a zisk z finančního umístění prostředků určených na úhradu pojistných plnění podle § 24 zákona činil 9,6 mil. Kč. V okruhu správy činilo finanční umístění (depozita u bank) k 31.12.2010 54,6 mil. Kč (tj. 2 %).

### Provozní činnost Kanceláře

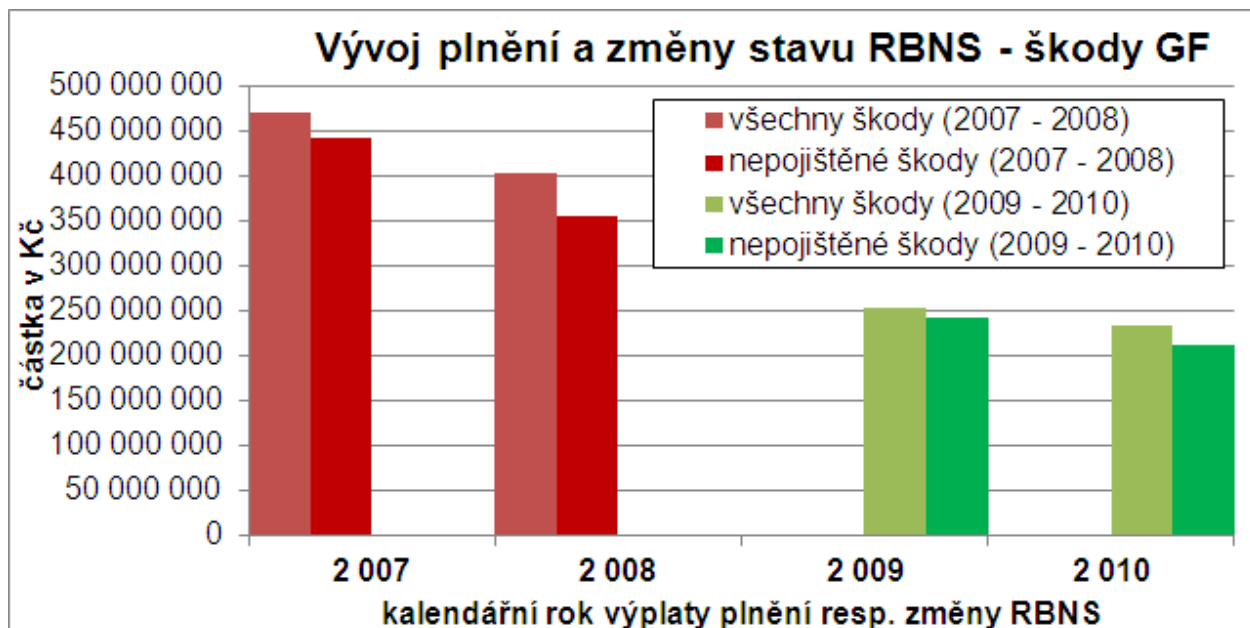
Následující informace nezahrnují údaje týkající se zákonného pojištění dle § 29 zákona č. 168/1999 Sb. V roce 2010 bylo oznámeno 13 905 škodných událostí – tj. o 844 méně než v roce 2009 (-5,7 %). Tento pokles se nejvýznamněji projevil u škodných událostí dle § 24/2b („nepojištěná“ škoda“), kde bylo zaevidováno 3 578 ks, což je o 271 ks (7 %) méně než v roce 2009. Pokles počtu nepojištěných škod v letech 2009 a 2010 je způsoben intenzivní realizací § 24c zákona č. 168/1999 Sb., o pojištění odpovědnosti z provozu vozidla a jí způsobeným poklesem počtu nepojištěných vozidel – viz též **Uplatňování práva Kanceláře na úhradu příspěvku nepojištěných do Garančního fondu**



V roce 2010 bylo uzavřeno 13 957 škodných událostí – tj. o 1 537 méně než v roce 2009 (-10%). Počet neuzavřených škodných událostí (restant) však meziročně poklesl o 52 škodných událostí na 4 277 škodných událostí. V případě klasifikace § 24/2b bylo uzavřeno 3 774 škodných událostí (tedy o 196 více než bylo nahlášeno).

V roce 2010 bylo zahájeno proti ČKP 32 nových soudních sporů, z toho 21 v klasifikaci §24/2b, 8 v klasifikaci § 24/2e, 1 v klasifikaci § 24/2a a 2 z POV (škoda způsobená provozem vozidla s platným pojištěním odpovědnosti z provozu). Spolu s existujícími pasivními spory z minulých let tak ČKP spravuje 180 otevřených pasivních soudních sporů, což ve finančním vyjádření představuje v úhrnu cca 400 mil. Kč zažalovaných nároků.

Ohlášené nároky poškozených z pojistných událostí k tíži Garančního fondu podle § 24 zákona č. 168/1999 Sb. se k 31.12.2010 snížily na 1 271 023 tis. Kč oproti 1 285 179 tis. Kč k 31.12.2009, to je cca o 1 %. Odhad závazků z nastalých, ale neohlášených pojistných událostí, byl stanoven matematicko-statistickými metodami a činil k 31.12.2010 945 498 tis. Kč.



Vyplacená pojistná plnění z Garančního fondu a ohlášené nároky poškozených k 31.12.2010 vč. porovnání s rokem 2009 dokumentuje následující tabulka:

(v tis. Kč)

	rok 2010		rok 2009	
	Vyplacená plnění	Tech. rezervy na ohlášené nároky poškozených <sup>1)</sup>	Vyplacená plnění	Tech. rezervy na ohlášené nároky poškozených <sup>1)</sup>
<b>Podle § 24 odst. 2 zákona č. 168/1999 Sb.:</b>				
písm. a „neznámý pachatel“	6 157	113 340	8 168	100 139
písm. b „nepojištěná škoda“	210 848	1 153 098	254 418	1 178 183
písm. c „bankrot pojistitele“	0	0	0	0
písm. d „hraniční pojištění“	14	90	780	90
písm. e „zelená karta“	103	0	8	8
písm. f „náhradní plnění“	1 778	3 740	1 467	5 376
<b>Případy, kdy je Kancelář v pozici platící Kanceláře – systém zelené karty</b>	4	253	236	250
<b>Podle § 24 odst. 6 zákona č. 168/1999 Sb. „pojištěná tuzemská vozidla“</b>	1 861	502	2 511	1 133
<b>Poplatky za zpracování</b>	22 786	x	25 858	x
<b>Celkem</b>	<b>243 551</b>	<b>1 271 023</b>	<b>293 446</b>	<b>1 285 179</b>

Pozn. 1) Technické rezervy na ohlášené nároky poškozených nejsou sníženy o vymožitelné postihy.

### Hraniční pojištění

Prodejní síť hraničního pojištění byla v r. 2010 stabilní, když hraniční pojištění zprostředkovávala Kooperativa pojišťovna, a.s., Vienna Insurance Group na 22 obchodních

místech. Počet uzavřených smluv klesl proti roku 2009 o 2 %, přičemž hrubé předepsané pojistné kleslo o 2 %.

Přehled důležitých ukazatelů prodeje hraničního pojištění vykazuje následující tabulka:

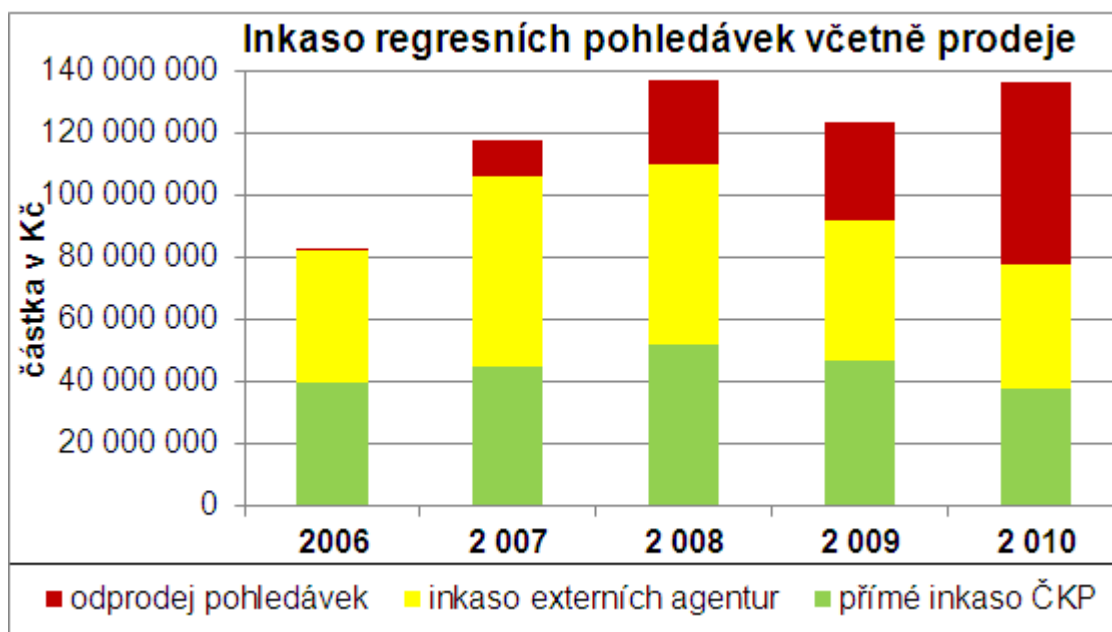
Ukazatel		rok 2010	rok 2009
Počet prodejních míst k 31.12.		22	22
Počet uzavřených smluv o HP	ks	60	61
Hrubé předepsané pojistné	tis. Kč	351	346
Náklady na provize zprostředkovateli	tis. Kč	35	34
Technický výsledek	tis. Kč	302	471

Pozn.: Technický výsledek je Hrubé předepsané pojistné - Náklady na provize zprostředkovateli - Náklady na pojištění plnění +/- Změna stavu rezerv.

Sazby hraničního pojištění se v roce 2010 nezměnily.

### Uplatňování práva Kanceláře na náhradu plnění poskytnutého z Garančního fondu

Činnost Kanceláře při uplatnění jejího zákonného nároku na náhradu plnění poskytnutého z Garančního fondu vůči nepojištěným škůdcům byla v r. 2010 charakterizována pokračujícím důrazem na efektivitu jak interního vymáhání, tak vymáhání realizovaného prostřednictvím externích smluvních partnerů. V roce 2010 činilo inkaso do Garančního fondu z regresních pohledávek za škody způsobené nepojištěnými škůdci celkem 132,8 mil. Kč.



V roce 2010 se podařilo udržet vysokou efektivitu vymáhání regresních náhrad, realizované jak interně, tak prostřednictvím vymáhacích partnerů.

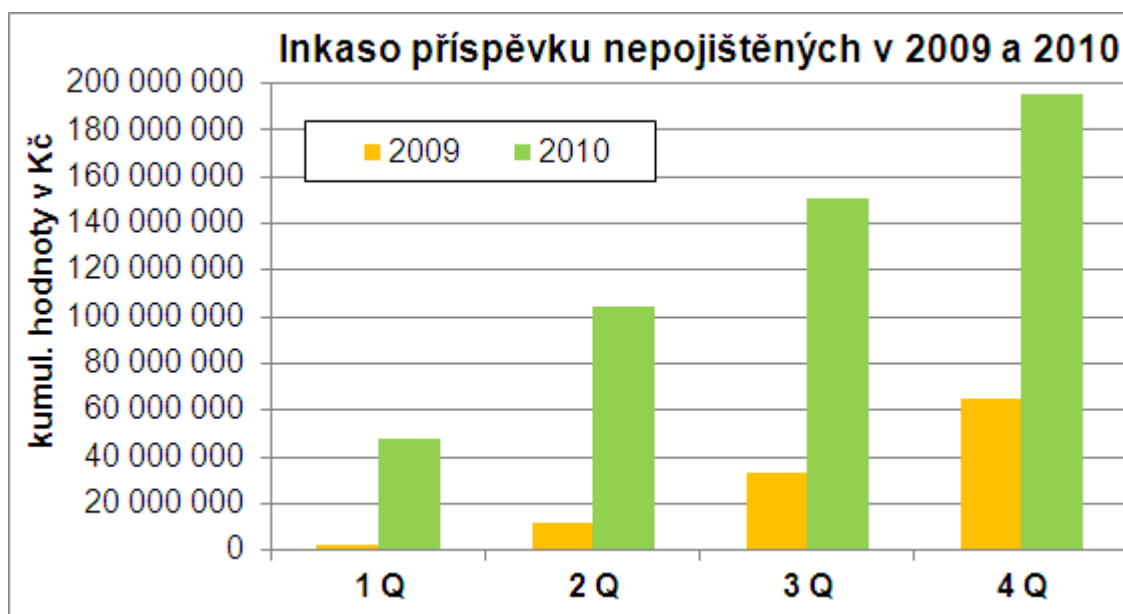
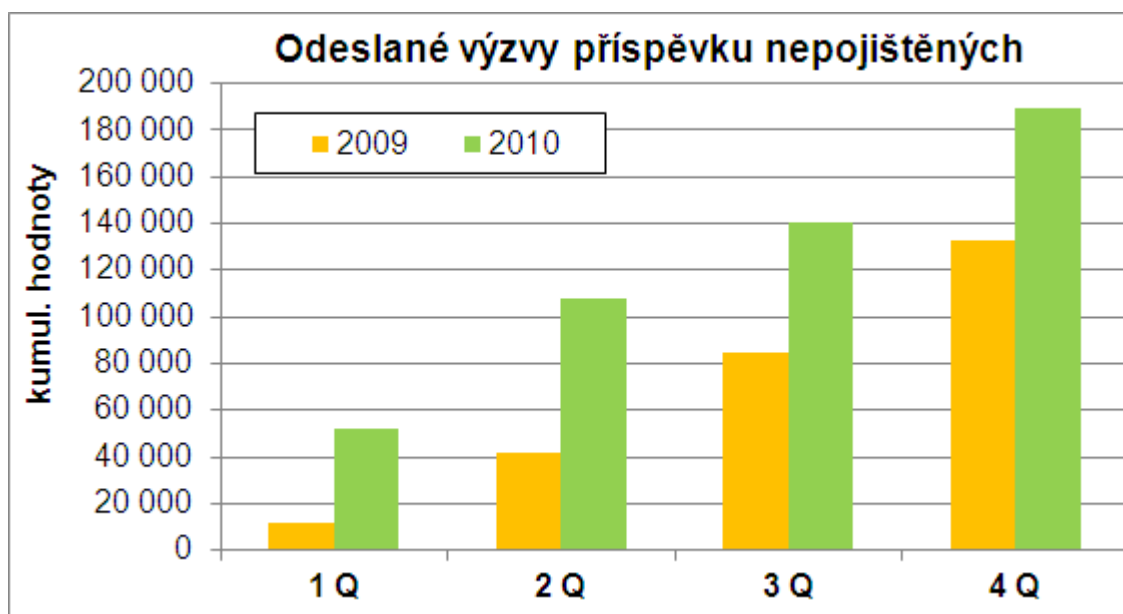
Již třetím rokem pokračuje orientace na prodej těch regresních pohledávek, které nejsou dlužníky na přímou výzvu Kanceláře hrazeny.

Podařilo se dosáhnout vysoké výše úplaty nad 30 % za standardní pohledávky. Při celkovém ročním objemu nominální hodnoty prodaných pohledávek ve výši 241,6 mil. Kč se tak

podařilo získat zpět do Garančního fondu částku ve výši 59,9 mil. Kč v krátkém časovém horizontu i bez nutnosti vynakládat finanční, časové i další prostředky na jejich vymožení.

### Uplatňování práva Kanceláře na úhradu příspěvku nepojištěných do Garančního fondu

V roce 2010 bylo odesláno 189 522 tis. výzev a následně 92 204 ks upomínek k úhradě zákonného příspěvku nepojištěných. K 31.12.2010 přijaté platby činily 196 506 tis. Kč, ze kterých související tvorba Garančního fondu představuje částku 188 164 tis. Kč, přičemž z rozdílu obou částek připadá rozhodující podíl na úroky z prodlení, jejichž inkaso Garanční fond netvoří.



Vymáhání příspěvku po marném efektu upomínek ze strany ČKP je řešeno prostřednictvím inkasních agentur. K 31.12.2010 bylo delegováno k inkasnímu procesu celkem 64 972

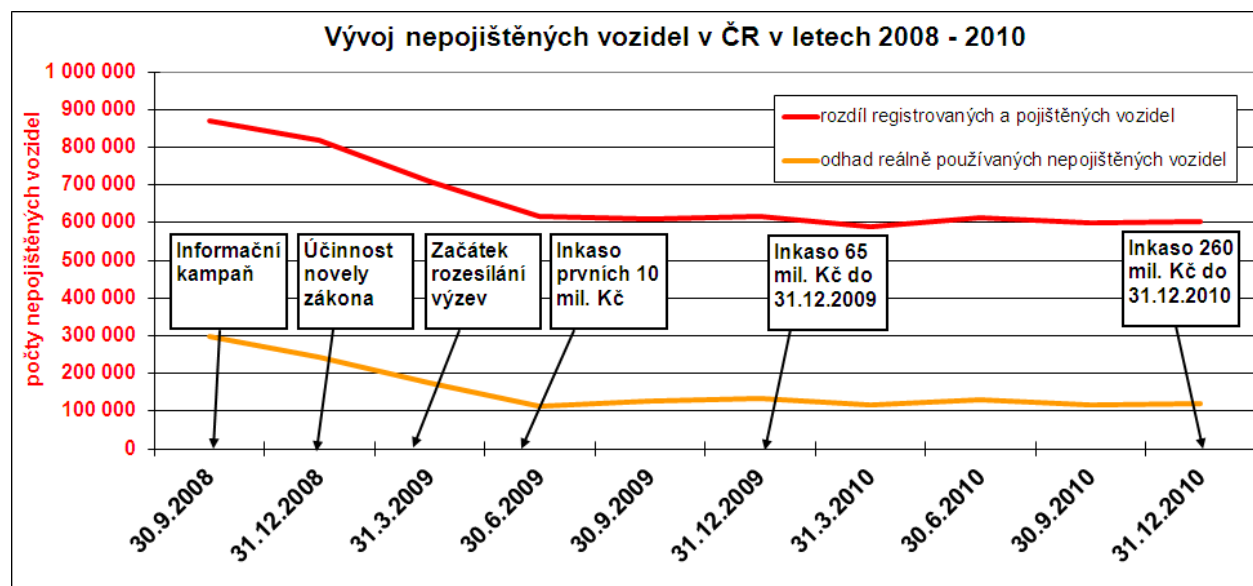
pohledávek. Částka vymožená inkasními agenturami k 31.12.2010 činila z výše uvedených 196 506 tis. Kč celkem 66 416 tis. Kč.

Od léta 2010 bylo zahájeno vymáhání pohledávek neuhrazených v rámci mimosoudního vymáhání i soudní cestou. Do 31.12.2010 bylo podáno 7 935 žalob. Částka vymožená v rámci soudního vymáhání k 31.12.2010 činila z výše uvedených přijatých plateb 1 607 tis. Kč.

Celá tato činnost spolu s pokračující informační kampaní ČKP významně přispívá k poklesu počtu nepojištěných vozidel, nepojištěných škod a jejich finančnímu objemu a k poklesu objemu členských příspěvků členů ČKP.

### Databáze pojištěných vozidel

V roce 2010 se počet pojištěných vozidel zvýšil z původních 6,51 mil. na 6,63 mil. (tj. o necelá 2 %). Na nárůstu se kromě zvýšení počtu registrovaných vozidel i nadále podílelo pojišťování dosud nepojištěných vozidel, především v důsledku trvajících mediálních kampaní ČKP a průběžného odesílání výzev k úhradě příspěvku nepojištěných do Garančního fondu, včetně navazující spolupráce s inkasními společnostmi. Chybovost v předávaných datech členů ČKP se drží na nízké úrovni.



### Spolupráce se státními orgány

V roce 2010 fungovala výměna dat s Centrálním registrem vozidel po technické stránce zcela rutinně s drobnými problémy způsobenými trvale narůstajícím objemem porovnávaných dat. Ministerstvo dopravy ČR nadále odmítalo předávat některé údaje (především v oblasti časových údajů, údajů o evidenčním stavu a v oblasti identifikace subjektů), a to i přes platné znění zákona č. 168/1999 Sb. Uvedený postup vede ke zbytečnému obesílání osob (z důvodu chybějících údajů) a výrazně náročnější přípravě dat pro obesílání výzev k úhradě příspěvku nepojištěných do Garančního fondu.

ČKP i nadále poskytovala v roce 2010 pověřeným obcím zabezpečený přístup k datům tak, aby byla přestupková agenda šetřena co nejefektivněji. K 31.12.2010 mělo s ČKP uzavřeno smlouvu o zabezpečeném přístupu k datům ČKP 203 pověřených obcí včetně jednotlivých pražských obvodů. S ohledem na dřívější nevhodnou novelizaci zákona č. 168/1999 Sb. však



stále trvá omezení přístupu správních orgánů k osobním údajům, což nepochybně vede ke zhoršení vymahatelnosti práva při řešení správních deliktů a přestupků na úseku pojištění odpovědnosti z provozu vozidla.

### **Rozšiřování informačních systémů Kanceláře**

V roce 2010 pokračoval plně rutinní provoz elektronického předávání relací o dopravních nehodách, v jehož rámci jsou elektronické relace distribuovány od Policie ČR přes ČKP k příslušným pojistitelům včetně fotodokumentace. V průběhu roku 2009 bylo předáno 99 % všech šetřených relací s podílem fotodokumentace cca 94 % na celkovém počtu předaných relací.

V roce 2010 již zcela rutinně členské pojišťovny využívaly nástroje pro výměnu informací pro systém bonus-malus a ověřovaly pojistný a škodní průběh klientů v rámci pojistného trhu ČR v centrální databázi bonus/malus systému.

Rok 2010 byl také prvním rutinním rokem provozu projektu „Příspěvek nepojištěných do Garančního fondu“, který reaguje na novelizaci zákona č. 168/1999 Sb. novým § 24c a umožňuje daleko efektivnější boj a především prevenci proti provozování nepojištěných vozidel. V průběhu roku byly průběžně optimalizovány technologické procesy na maximální přesnost a minimalizaci chybného obesílání.

### **Členství Kanceláře v Radě kancelářů**

Kromě rutinních záležitostí, které Kancelář řeší ve standardní spolupráci se svými členy a s ostatními národními kancelářemi, Kancelář participovala významnou měrou na činnosti Rady kancelářů v jejím Výboru obecných pravidel Rady kancelářů, jehož je výkonný ředitel předsedou a z titulu této funkce je ex offo členem Výboru zvláštních pravidel Rady kancelářů. Výkonný ředitel též předsedá pracovní skupině pro finanční stabilitu systému zelené karty.

Tyto činnosti umožňují Kanceláři aktivně ovlivňovat vývoj zelenokaretního systému v jeho funkčnosti včetně schopnosti národních kancelářů dostávat svým závazkům. ČKP pokračovala v budování a podpoře aktivity skupiny Středoevropských kancelářů (Česká republika, Chorvatsko, Maďarsko, Polsko, Rakousko, Slovensko, Slovinsko a Švýcarsko), což mj. přispívá k lepšímu prosazování společných zájmů.

V rámci spolupráce Kanceláře s informačními středisky, kompenzačními orgány a garančními fondy států Evropského hospodářského prostoru participuje ČKP na činnosti tzv. Koordinačního výboru orgánů 4. „motorové“ směrnice EU, jehož cílem je metodické usměrňování činnosti a řešení problému mezi uvedenými subjekty.

### **Úkoly Kanceláře pro rok 2011**

Kromě plnění standardních rutinních úkolů patří ke stěžejním úkolům Kanceláře v roce 2011:

- další zefektivnění procesů při uplatňování nároku na příspěvek nepojištěných do Garančního fondu podle § 24c zákona č. 168/1999 Sb., o pojištění odpovědnosti z provozu vozidla,
- pokračující součinnost při maximální integraci projektu databáze škod pro účely bonus/malus u členských pojišťoven a příprava řešení pro signalizaci podezřelých případů,
- pokračování v pilotním provozu projektu „Nehodového centra pojišťoven“ (do 30. 9.2011) a zajištění jeho následného přechodu do rutinního provozu,

- participace na právních analýzách v oblasti „pojišťovacích“ zákonů a nových právních úpravách „odškodňovacího“ práva a právního postavení ČKP s důrazem na problematiku škod na zdraví.

## **ZPRÁVA KONTROLNÍ KOMISE**

Kontrolní komise postupovala v obchodním roce 2010 v souladu se zákonem č.168/1999 Sb. a se Statutem České kanceláře pojistitelů.

Kontrolní komise dohlížela na výkon působnosti správní rady a na výkon činnosti a hospodaření Kanceláře a to především v oblasti správy Garančního fondu a na plnění ostatních úkolů vyplývajících ze z. č. 168/1999 Sb. a Statutu České kanceláře pojistitelů. Rovněž průběžně kontrolovala řádné placení členských příspěvků ve stanovené lhůtě a výši.

Kontrolní komise vzala na vědomí účetní závěrku za rok 2010 ověřenou auditorem a doporučuje shromáždění členů ČKP schválit předloženou Výroční zprávu ČKP za rok 2010.

V Praze dne 31.5.2011

Bc. Bohuslava Jiránková v.r.  
Předsedkyně kontrolní komise ČKP

# Zpráva nezávislého auditora

## Účetní závěrka

Na základě provedeného auditu jsme dne 28. března 2011 vydali k účetní závěrce, která je součástí této výroční zprávy, zprávu následujícího znění:

„Provedli jsme audit přiložené účetní závěrky České kanceláře pojistitelů, tj. rozvahy k 31. prosinci 2010, výkazu zisku a ztráty za rok 2010 a přílohy této účetní závěrky, včetně popisu použitých významných účetních metod a ostatních doplňujících údajů. Údaje o České kanceláři pojistitelů jsou uvedeny v bodě I.1. přílohy této účetní závěrky.

### *Odpovědnost statutárního orgánu účetní jednotky za účetní závěrku*

Statutární orgán České kanceláře pojistitelů je odpovědný za sestavení účetní závěrky, která podává věrný a poctivý obraz v souladu s českými účetními předpisy, a za takový vnitřní kontrolní systém, který považuje za nezbytný pro sestavení účetní závěrky tak, aby neobsahovala významné nesprávnosti způsobené podvodem nebo chybou.

### *Odpovědnost auditora*

Naší odpovědností je vyjádřit na základě provedeného auditu výrok k této účetní závěrce. Audit jsme provedli v souladu se zákonem o auditorech, Mezinárodními auditorskými standardy a souvisejícími aplikačními doložkami Komory auditorů České republiky. V souladu s těmito předpisy jsme povinni dodržovat etické požadavky a naplánovat a provést audit tak, abychom získali přiměřenou jistotu, že účetní závěrka neobsahuje významné nesprávnosti.

Audit zahrnuje provedení auditorských postupů, jejichž cílem je získat důkazní informace o částkách a skutečnostech uvedených v účetní závěrce. Výběr auditorských postupů závisí na úsudku auditora, včetně vyhodnocení rizik, že účetní závěrka obsahuje významné nesprávnosti způsobené podvodem nebo chybou. Při vyhodnocování těchto rizik auditor posoudí vnitřní kontrolní systém, který je relevantní pro sestavení účetní závěrky podávající věrný a poctivý obraz. Cílem tohoto posouzení je navrhnout vhodné auditorské postupy, nikoli vyjádřit se k účinnosti vnitřního kontrolního systému účetní jednotky. Audit též zahrnuje posouzení vhodnosti použitých účetních metod, přiměřenosti účetních odhadů provedených vedením i posouzení celkové prezentace účetní závěrky.

Jsme přesvědčeni, že získané důkazní informace poskytují dostatečný a vhodný základ pro vyjádření našeho výroku.

### *Výrok auditora*

Podle našeho názoru účetní závěrka podává věrný a poctivý obraz aktiv a pasiv České kanceláře pojistitelů k 31. prosinci 2010 a nákladů, výnosů a výsledku jejího hospodaření za rok 2010 v souladu s českými účetními předpisy.”

## Výroční zpráva

Provedli jsme ověření souladu výroční zprávy s výše uvedenou účetní závěrkou. Za správnost výroční zprávy je odpovědný statutární orgán České kanceláře pojistitelů. Naší odpovědností je vydat na základě provedeného ověření výrok o souladu výroční zprávy s účetní závěrkou.

Ověření jsme provedli v souladu s Mezinárodními auditorskými standardy a souvisejícími aplikačními doložkami Komory auditorů České republiky. Tyto standardy požadují, abychom ověření naplánovali a provedli tak, abychom získali přiměřenou jistotu, že informace obsažené ve výroční zprávě, které popisují skutečnosti, jež jsou též předmětem zobrazení v účetní závěrce, jsou ve všech významných ohledech v souladu s příslušnou účetní závěrkou. Jsme přesvědčeni, že provedené ověření poskytuje přiměřený podklad pro vyjádření našeho výroku.

Podle našeho názoru jsou informace uvedené ve výroční zprávě ve všech významných ohledech v souladu s výše uvedenou účetní závěrkou.

V Praze, dne 31. března 2011

KPMG Česká republika Audit, s.r.o.  
Oprávnění číslo 71

Ing. Romana Benešová v.r.  
Partner  
Oprávnění číslo 1834

# FINANČNÍ ČÁST

Rozvaha

k 31.12.2010 v tis. Kč

	viz bod „Přílohy“	2010	2009
<b>AKTIVA</b>			
<b>Dlouhodobý nehmotný majetek</b>	III.2.1.	<b>57 567</b>	<b>63 080</b>
<b>Finanční umístění (investice)</b>		<b>2 772 013</b>	<b>3 014 367</b>
Pozemky a stavby (technické zhodnocení budovy)	III.2.2.	2 902	3 228
Podíly s podstatným vlivem	III.2.2.	200	0
Jiná finanční umístění	III.2.2.	2 768 911	3 011 139
Akcie a ost. Cenné papíry s proměnlivým výnosem	III.2.2.	181 404	184 804
Dluhové cenné papíry	III.2.2.	2 325 211	2 667 546
Depozita u finančních institucí	III.2.2.	255 526	137 450
Ostatní finanční umístění	III.2.2.	6 770	21 339
<b>Dlužníci</b>		<b>5 554 052</b>	<b>5 494 867</b>
Pohledávky z operací přímého pojištění	III.2.3.	856	1 070
Pojistníci	III.2.3.	849	1 070
Pojišťovací zprostředkovatelé	III.2.3.	7	0
Pohledávky z operací zajištění	III.2.3.	276	149
Ostatní pohledávky	III.2.3.	5 552 920	5 493 648
Pohledávky z příspěvků pojistitelů	III.2.3.	2 542	3 585
Ostatní pohledávky	III.2.3.	18 303	3 013
Pohledávka za pojistiteli	III.2.3.	5 532 000	5 487 000
Daně	III.2.3.	75	50
<b>Ostatní aktiva</b>		<b>74 605</b>	<b>35 116</b>
Dlouhodobý hmotný majetek, jiný než pozemky a stavby, a zásoby	III.2.4.	25 744	26 099
Movité věci		8 509	8 856
Pořízení majetku a zálohy na pořízení majetku	III.2.4.	17 235	17 243
Hotovost na účtech u finančních institucí a hotovost v pokladně	III.2.4.	48 861	9 017
Běžné účty	III.2.4.	48 820	8 965
Pokladna	III.2.4.	34	40
Ceniny	III.2.4.	7	12
<b>Přechodné účty aktiv</b>	III.2.5.	<b>7 443</b>	<b>8 998</b>
Přechodné účty aktiv	III.2.5.	7 443	8 998
<b>AKTIVA CELKEM</b>		<b>8 465 680</b>	<b>8 616 428</b>
<b>PASIVA</b>			
<b>Vlastní kapitál</b>		<b>-55 808</b>	<b>-33 927</b>
Zisk nebo ztráta běžného účetního období	III.2.6.	-55 808	-33 927
<b>Technické rezervy</b>		<b>8 269 669</b>	<b>8 349 622</b>
Rezerva na pojistná plnění neživotního pojištění	II.3.3.	8 269 669	8 349 622
Hrubá výše		8 731 169	8 897 577
Podíl zajistitelů	II.3.3.	461 500	547 955
<b>Věřitelé</b>		<b>245 953</b>	<b>299 109</b>
Závazky z operací přímého pojištění	III.2.7.	1	47 593
Závazky vůči pojištěným	III.2.7.	0	47 592
Závazky vůči zprostředkovatelům	III.2.7.	1	1
Závazky z operací zajištění	III.2.7.	20	0
Ostatní závazky	III.2.7.	43 247	73 580
Závazky daňové	III.2.7.	1 686	4 470
Závazky soc. zabezpečení a zdravotního pojištění	III.2.7.	2 018	1 221

Závazky z příspěvků pojistitelů	III.2.7.	2 603	3 421
Ostatní závazky	III.2.7.	36 940	64 468
Garanční fond Kanceláře	II.1.	202 685	177 936
<b>Přechodné účty pasiv</b>	III.2.8.	<b>5 866</b>	<b>1 624</b>
Výdaje příštích období	III.2.8.	3 727	311
Dohadné položky pasivní	III.2.8.	2 139	1 313
<b>PASIVA CELKEM</b>		<b>8 465 680</b>	<b>8 616 428</b>

## Výkaz zisku a ztráty

k 31.12.2010 v tis. Kč

	viz bod „Přílohy“	2010	2009
<b>Technický účet k neživotnímu pojištění</b>			
Předepsané hrubé pojistné	II.3.1.	353	368
Zasloužené pojistné, očištěné od zajištění	II.3.1.	353	368
Převedené výnosy z finančního umístění z netech. účtu			248 429
		172 487	
<b>Ostatní technické výnosy, očištěné od zajištění</b>		<b>3 915 541</b>	<b>2 804 811</b>
Náklady na pojistná plnění - hrubá výše		464 622	477 809
Náklady na pojistná plnění - podíl zajišťovatelů		13 675	136
Náklady na pojistná plnění	II.3.2.	450 947	477 673
Změna stavu rezervy na pojistná plnění - hrubá výše		-166 408	-243 814
Změna stavu rezervy na pojistná plnění - podíl zajišťovatelů		86 456	19 122
Změna stavu rezervy na pojistná plnění		-79 952	-262 936
<b>Náklady na pojistná plnění, očištěné od zajištění</b>		<b>370 995</b>	<b>214 737</b>
Pořizovací náklady na pojistné smlouvy	II.3.5.	35	34
Správní režie		89 725	97 041
<b>Čistá výše provozních nákladů</b>		<b>89 760</b>	<b>97 075</b>
<b>Ostatní technické náklady, očištěné od zajištění</b>		<b>3 676 800</b>	<b>2 773 856</b>
Změna stavu vyrovnávací rezervy		0	0
<b>Výsledek technického účtu k neživotnímu pojištění</b>		<b>-49 174</b>	<b>-32 060</b>
<b>Netechnický účet</b>			
<b>Výsledek technického účtu k neživotnímu pojištění</b>	III.1.2.	<b>-49 174</b>	<b>-32 060</b>
Výnosy z ostatních investic		97 388	144 790
Změny hodnoty finančního umístění	III.1.4.	133 966	133 934
Výnosy z realizace finančního umístění		1 276 227	1 541 355
<b>Výnosy z finančního umístění</b>		<b>1 507 581</b>	<b>1 820 079</b>
Náklady na správu finančního umístění, včetně úroků		20 623	26 828
Změny hodnoty finančního umístění	III.1.4.	91 298	1 495 077
Náklady spojené s realizací finančního umístění		1 223 173	49 745
<b>Náklady na finanční umístění</b>		<b>1 335 094</b>	<b>1 571 650</b>
<b>Převod výnosů z finančního umístění na tech. účet neživ. Pojištění</b>	III.1.4.	<b>172 487</b>	<b>248 429</b>
<b>Ostatní výnosy</b>		<b>20 599</b>	<b>19 278</b>
<b>Ostatní náklady</b>		<b>26 170</b>	<b>17 544</b>
<b>Daň z příjmů z běžné činnosti</b>		<b>921</b>	<b>3 579</b>
<b>Zisk nebo ztráta z běžné činnosti po zdanění</b>		<b>-55 666</b>	<b>-33 905</b>
Ostatní daně a poplatky neuvedené v předcházejících položkách		142	22
<b>Zisk nebo ztráta za účetní období</b>		<b>-55 808</b>	<b>-33 927</b>



## Příloha k roční účetní závěrce

k 31. 12. 2010 (v tis. Kč)

### I. OBECNÝ OBSAH

#### I.1. Charakteristika a hlavní aktivity

Česká kancelář pojistitelů (dále také „Kancelář“ nebo „ČKP“) byla zřízena de iure 30. 7. 1999 vyhlášením zákona č. 168/1999 Sb., o pojištění odpovědnosti z provozu vozidla, a de facto 22. 10. 1999 svoláním prvního shromáždění členů. Kancelář je právnickou osobou – profesní organizací pojistitelů (členů). V souvislosti s novelizací zákona č. 168/1999 Sb. zákonem č. 47/2004 Sb. je od 1. května 2004 Česká kancelář pojistitelů zapsána v obchodním rejstříku Městského soudu v Praze v oddílu A, vložce 49763.

##### I.1.1. Členové Kanceláře

Kancelář měla v roce 2010 tyto členy:

<i>název pojišťovny</i>	<i>sídlo k 31. 12. 2010</i>
<b>Allianz pojišťovna, a.s.</b>	Ke Štvanici 656/3, 186 00 Praha 8
<b>AXA pojišťovna a.s.</b>	Lazarská 13/8, 120 00 Praha 2
<b>Česká podnikatelská pojišťovna, a.s., Vienna Insurance Group</b>	Budějovická 5, 140 21 Praha 4
<b>Česká pojišťovna a.s.</b>	Spálená 75/16, 113 04 Praha 1
<b>ČSOB Pojišťovna, a. s., člen holdingu ČSOB</b>	Masarykovo náměstí čp. 1458, 532 18 Pardubice, Zelené předměstí
<b>DIRECT Pojišťovna, a.s.</b>	Jankovcova 1566/2b, 170 00 Praha 7
<b>Generali Pojišťovna a.s.</b>	Bělehradská 132, 120 84 Praha 2
<b>Hasičská vzájemná pojišťovna, a.s.</b>	Římská 2135/45, 120 00 Praha 2
<b>CHARTIS EUROPE S.A., pobočka pro Českou republiku</b>	V Celnici 1031/4, 110 00 Praha 1
<b>Kooperativa pojišťovna, a.s., Vienna Insurance Group</b>	Templová 747, 110 01 Praha 1
<b>Niederösterreichische Versicherung AG, organizační složka</b>	Hybešova 42, 602 00 Brno
<b>Slavia pojišťovna a.s.</b>	Revoluční 1/655, 110 00 Praha 1
<b>Triglav pojišťovna, a.s.</b>	Novobranská 544/1, 602 00 Brno
<b>UNIQA pojišťovna, a.s.</b>	Evropská 136/810, 160 12 Praha 6
<b>Wüstenrot pojišťovna a.s.</b>	Na Hřebenech II 1718/8, 140 23 Praha 4

#### *Změny v členské základně Kanceláře v průběhu roku 2010:*

Dnem 2.12.2010 došlo k zániku členství **Niederösterreichische Versicherung AG** podnikající v ČR prostřednictvím organizační složky **Niederösterreichische Versicherung AG, organizační složka**. Ke stejnému dni ukončila pojišťovna Niederösterreichische

Versicherung AG činnost v oblasti pojištění odpovědnosti za škodu způsobenou provozem vozidla na území České republiky a zrušila svou organizační složku v ČR.

### **I.1.2. Sídlo Kanceláře**

Na Pankráci 1724/129  
140 00 Praha 4 – Pankrác  
Česká republika  
IČ: 70099618

**Činnost** Kanceláře je dána její působností, kterou vymezuje zákon č. 168/1999 Sb., o pojištění odpovědnosti z provozu vozidla, ve svých ustanoveních § 18 a § 29 pro tyto oblasti:

- správa garančního fondu a poskytování pojistných plnění z garančního fondu,
- správa prostředků technických rezerv zákonného pojištění,
- provozování hraničního pojištění a informačního střediska,
- plnění úkolů v souvislosti s členstvím v Radě kancelářů (systém zelené karty) včetně realizace dohod s kancelářemi pojistitelů cizích států,
- spolupráce se státními orgány v oblasti pojištění odpovědnosti z provozu vozidla,
- vedení evidencí a statistik pro účely pojištění odpovědnosti z provozu vozidla,
- podílení se na předcházení škodám v silničním provozu a pojistným podvodům v pojištění motorových vozidel,
- zpracování údajů o dopravních nehodách od Policie ČR.

### **I.1.3. Členové správní rady Kanceláře** *(stav ke dni 31. 12. 2010)*

<b>předseda</b>	Ing. Martin Diviš, M.B.A. Kooperativa pojišťovna, a.s., Vienna Insurance Group
<b>místopředseda</b>	Ing. Pavel Řehák, M.B.A. Česká pojišťovna a.s.
<b>člen</b>	RNDr. Jakub Strnad Ph.D. Allianz pojišťovna, a.s.
<b>člen</b>	Ing. Jeroen Karel van Leeuwen ČSOB Pojišťovna, a.s., člen holdingu ČSOB
<b>člen</b>	Ing. Martin Žáček, CSc. UNIQA pojišťovna, a.s.

V průběhu roku 2010 došlo k následujícím změnám v personálním složení správní rady:

Vzhledem k tomu, že RNDr. Zuzana Kepková a Ing. Milan Vodička, M.B.A. rezignovali na své funkce členů správní rady, byli na 28. shromáždění členů, konaném dne 24.6.2010 s účinností ode dne 25.6.2010, zvoleni členy správní rady Ing. Pavel Řehák, M.B.A. a RNDr. Jakub Strnad Ph.D.

Správní rada zvolila na svém jednání dne 8.9.2010 místopředsedou správní rady Ing. Pavla Řeháka, M.B.A.

Výše uvedené změny byly zapsány do obchodního rejstříku.

#### **I.1.4. Členové kontrolní komise Kanceláře** *(stav ke dni 31. 12. 2010)*

<b>předseda</b>	Bohuslava Jiránková UNIQA pojišťovna, a.s.
<b>člen</b>	Ing. Jaroslav Libíček Generali Pojišťovna a.s.
<b>člen</b>	Ing. Petr Brabenec, M.B.A. Česká podnikatelská pojišťovna, a.s., Vienna Insurance Group

V průběhu roku 2010 došlo k následujícím změnám v personálním složení kontrolní komise:

Ing. Tomáš Neumann, CSc., odstoupil ze své funkce člena kontrolní komise dne 1.11.2010. Na 29. shromáždění členů, konaném dne 10.12.2010, byl členem kontrolní komise zvolen Ing. Petr Brabenec, M.B.A.

#### **I.1.5. Výkonný ředitel Kanceláře**

výkonný ředitel      JUDr. Ing. Jakub Hradec, Praha 4, U lázní 34/18  
ve funkci od 2. 12. 1999

Výkonný ředitel je oprávněn činit právní úkony k zabezpečení působnosti Kanceláře, v době mezi zasedáními správní rady přijímat veškerá opatření a rozhodnutí nezbytná k zajištění řádné činnosti Kanceláře, pokud správní rada neurčí jinak.

## **I.2. Postupy oceňování a účtování používané Kanceláří, právní úprava**

### **I.2.1. Právní předpisy**

Postupy účtování, oceňování, evidence a výkaznictví Kanceláře byly k 31. 12. 2010 upraveny zejména následujícími právními předpisy:

- zákonem č. 168/1999 Sb., o pojištění odpovědnosti z provozu vozidla, v platném znění (dále také „zákon“), v platném znění,
- zákonem č. 277/2009 Sb., o pojišťovnictví, v platném znění,
- vyhláškou č. 303/2004 Sb., kterou se provádí některá ustanovení zákona č. 363/1999 Sb., o pojišťovnictví, v platném znění,
- zákonem č. 563/1991 Sb., o účetnictví, v platném znění,

- vyhláškou č. 502/2002 Sb., kterou se provádějí některá ustanovení zákona č. 563/1991 Sb., o účetnictví, ve znění pozdějších předpisů, pro účetní jednotky, které jsou pojišťovny v platném znění (dále také „vyhláška“)
- Českými účetními standardy pro účetní jednotky, které účtují podle vyhlášky č. 502/2002 Sb., ve znění pozdějších předpisů,
- zákonem č. 57/2006 Sb., o změně zákonů v souvislosti se sjednocením dohledu nad finančním trhem, v platném znění,
- vyhláškou č. 307/2004 Sb., o předkládání informací a podkladů České národní bance osobami, které náleží do sektoru finančních institucí, v platném znění.
- vyhláškou č. 433/2009 o způsobu předkládání, formě a náležitostech výkazů pojišťovny a zajišťovny, v platném znění

### **I.2.2. Účetní okruhy**

Účtování operací Kanceláře je podle činností rozděleno do následujících samostatných účetních okruhů:

- pojištění odpovědnosti z provozu vozidel (dále také „pojištění odpovědnosti“)
- správa Kanceláře (tj. správní režie Kanceláře),
- zákonné pojištění (tj. činnost podle § 29 zákona).

### **I.2.3. Finanční umístění (investice) - oceňování**

ČKP oceňuje finanční umístění:

- a) k okamžiku uskutečnění účetního případu,
- b) čtvrtletně,
- c) ke konci rozvahového dne roční účetní závěrky, tj. k 31. 12.

a) Oceňování k okamžiku uskutečnění účetního případu

ČKP oceňuje pohledávky při jejich vzniku a peněžní prostředky jmenovitými hodnotami. Podíly a cenné papíry oceňuje pořizovacími cenami, přičemž součástí pořizovací ceny jsou i přímé náklady s pořízením související, které lze v okamžiku pořízení zjistit. Ostatní náklady související s pořízením cenných papírů, které není možné v okamžiku pořízení zjistit, účtuje ČKP přímo do nákladů.

U cenných papírů stejného druhu (ISIN) se při ocenění jejich úbytků používá cena zjištěná váženým aritmetickým průměrem.

b) Oceňování čtvrtletní

Cenné papíry jsou čtvrtletně oceňovány reálnou hodnotou. U cenných papírů určených k prodeji se změna reálné hodnoty účtuje výsledkově do finančních výnosů či nákladů.

c) Oceňování ke konci rozvahového dne roční účetní závěrky, tj. k 31. 12.

ČKP přeceňuje ke konci rozvahového dne roční účetní závěrky, tj. k 31. 12., veškeré cenné papíry a deriváty na reálnou hodnotu. U cenných papírů, které jsou zařazeny do portfolia

k prodeji (všechny cenné papíry Kanceláře jsou zařazeny do portfolia k prodeji) a u derivátů zajišťujících reálnou hodnotu (ekonomické zajištění) se změna reálné hodnoty účtuje výsledkově do finančních výnosů či nákladů. Amortizaci prémie či diskontu u dluhopisů provádí ČKP lineární metodou.

Reálná hodnota investic se stanovuje podle následujících kritérií:

- 1) Pro stanovení reálné hodnoty českých dluhopisů denominovaných v českých korunách se použije průměrná referenční cena (BID) vyhlášená Burzou cenných papírů Praha, a.s. (dále jen „burza“) pro den, ke kterému se výpočet hodnoty provádí.
- 2) Pro stanovení reálné hodnoty českých dluhopisů denominovaných v českých korunách obchodovaných na trhu krátkodobých dluhopisů vedených v evidenci České národní banky se použije průměrná referenční cena (BID) uveřejňovaná Českou národní bankou pro den, ke kterému se výpočet hodnoty provádí.
- 3) Pro stanovení reálné hodnoty zahraničních dluhopisů denominovaných v českých korunách nebo v cizí měně, nebo nelze-li pro výpočet hodnoty českých dluhopisů denominovaných v českých korunách použít bodu 1 nebo 2, se použije závěrečná cena (BID), kótovaná některým z obecně uznávaných tvůrců trhu ke dni, ke kterému se výpočet hodnoty provádí, zveřejněná na jeho kontribučních stránkách v některém z obecně uznávaných informačních systémů.
- 4) Pro stanovení reálné hodnoty českých i zahraničních podílových listů se použije aktuální hodnota čistého obchodního jmění připadající na jeden podílový list zveřejněná emitentem podílového listu ke dni, ke kterému se výpočet provádí. Pokud nebyla k tomuto dni hodnota podílového listu uveřejněna, použije se poslední známá uveřejněná hodnota.
- 5) Pro stanovení reálné hodnoty pohledávek vyplývajících ze směnek se použije jmenovitá hodnota směnky diskontovaná ke dni, ke kterému se výpočet hodnoty provádí.
- 6) Pro stanovení reálné hodnoty pohledávek vyplývajících z depozitních směnek se použije jmenovitá hodnota depozitní směnky diskontovaná ke dni, ke kterému se výpočet hodnoty provádí.
- 7) Pro stanovení reálné hodnoty měnových swapů, které slouží k zajištění rizika pohybu devizových kurzů, se použije současná hodnota očekávaných peněžních toků z tohoto swapu.
- 8) Nelze-li hodnotu investičního instrumentu vypočítat podle bodu 1) až 7) nebo nelze-li oprávněně považovat takovouto hodnotu za jeho odpovídající tržní hodnotu, použije se hodnota, kterou s vynaložením odborné péče stanovil externí správce aktiv podle jeho očekávané prodejní ceny a která byla odsouhlasena ČKP.
- 9) V případě, že u cenných papírů stejného druhu (ISIN) je získáno k jeho ocenění více reálných hodnot rozdílné výše, použije se k ocenění tohoto druhu nejnižší získaná hodnota, aby byl nadále zajištěn konzervativní přístup k oceňování.

#### **I.2.4. Finanční umístění (investice) – postupy účtování**

Úrokové výnosy z cenných papírů vyplývají v případě kupónových dluhopisů z emisních podmínek, v případě diskontovaných dluhopisů z rozdílu mezi jmenovitou hodnotou a

pořizovací cenou a jsou po zohlednění amortizace diskontu či prémie účtovány ve věcné a časové souvislosti do ostatních výnosů z finančního umístění.

V případě prodeje finančního umístění účtuje ČKP brutto metodou, tj. účetní hodnotu investice do nákladů spojených s realizací a výnosy z prodeje do výnosů z realizace finančního umístění.

ČKP dále uzavírá tzv. buy-sell a sell-buy obchody, tj. nákupy (prodeje) se současně sjednaným zpětným prodejem (nákupem). O těchto operacích je účtováno stejně jako o repooperacích resp. reverzních repooperacích ve smyslu vyhlášky č. 501/2002 Sb. pro banky a jiné finanční instituce.

### **I.2.5. Řízení finančních rizik**

Řízením finančních rizik se rozumí proces identifikace a měření rizik včetně návrhů opatření vedoucích k jejich snížení. Hlavním nástrojem řízení rizik v ČKP je schválená strategie obsahující limity a postupy měření rizik, která je součástí vnitropodnikových norem a smluvních ujednání s externími správci aktiv. Strategie zohledňuje prevenci a eliminaci všech druhů rizik, kterými jsou riziko tržní, kreditní a operační. Strategie dále stanoví limity finančních investic denominovaných v cizí měně, které musí být zajištěny z důvodu eliminace rizika změny směnného kurzu Kč proti příslušné cizí měně. K zajištění těchto rizik používá ČKP měnové swapy.

### **I.2.6. Hmotný a nehmotný majetek, peníze a ceniny**

Hmotný a nehmotný dlouhodobý majetek je oceňován pořizovacími cenami. Hmotný dlouhodobý majetek je majetek v hodnotě nad 40 000 Kč a nehmotný dlouhodobý majetek je majetek v hodnotě nad 60 000 Kč, přičemž současně musí být splněna podmínka doby použitelnosti delší než 1 rok.

Kancelář provádí rovnoměrné účetní odpisování podle následujících ročních odpisových sazeb:

<b>Majetek</b>	<b>Roční odpisová sazba v % z pořizovací ceny</b>
Software	20,00
Výpočetní technika, tiskárny	33,33
Nábytek, vstupní a sign. zařízení	16,67
Trezory, klimat. zařízení	12,50
Technické zhodnocení budovy	10 (viz pozn.)
Dlouhodobý nehmotný majetek vytvořený na zakázku ČKP	6,67
Projekt ČKP vytvořený v r. 1999	16,67

Pozn. Z důvodu předpokládaného ukončení pronájmu budovy k 31. 1. 2019 bude technické zhodnocení pronajaté budovy plně odepsáno do 31. 1. 2019. Odpisy technického zhodnocení pronajaté budovy jsou účtovány na účet správní režie. V rozvaze ČKP jsou však kumulované odpisy (oprávky) vykázané jako součást zůstatkové účetní („reálné“) hodnoty nemovitostí.

Drobný hmotný majetek v pořizovací ceně do 40 000 Kč a drobný nehmotný majetek v pořizovací ceně do 60 000 Kč je účtován do nákladů v účetním období, ve kterém byl

pořízen. Drobný hmotný a nehmotný majetek, jehož pořizovací cena je vyšší než 3 000 Kč, je veden v podrozvahové evidenci.

Peníze a ceniny jsou oceněny nominálními hodnotami.

### **I.2.7. Přepočty cizích měn**

Transakce prováděné během roku jsou přepočteny kurzem ČNB, který je platný k okamžiku uskutečnění účetního případu. ČKP provádí přecenění technických rezerv všech pojistných událostí v cizí měně každý pracovní den. Kurzové rozdíly jsou standardně účtovány do ostatních nákladů nebo do ostatních výnosů. V případě kurzových rozdílů vztahujících se k investicím jsou tyto součástí přecenění investic na reálnou hodnotu. V případě kurzových rozdílů vztahujících se k technickým rezervám jsou tyto vykazány v rámci změny stavu technických rezerv.

### **I.2.8. Garanční fond**

Garanční fond (dále také „GF“) se tvoří z členských příspěvků pojistitelů podle § 18 odst. 5 zákona na plnění podle § 24 odst. 2, § 24a, § 24b a § 29 zákona, z příspěvků nepojištěných podle § 24c zákona, z přijatých náhrad podle § 24 odst. 7 a 9, z pojistného za hraniční pojištění a z přijatého pojistného z titulu zákonného pojištění.

S garančním fondem se průběžně zúčtovávají náklady a výnosy vymezené relevantními právními předpisy. Veškeré náklady a výnosy účtované na technických účtech se zúčtovávají proti čerpání nebo tvorbě GF. Hospodářský výsledek je zúčtován s GF vždy v následujícím účetním období.

### **I.2.9. Příspěvky pojistitelů (členů) a pohledávky za členy**

Příspěvky určené na úhradu závazků dle § 24 odst. 2, § 24a, § 24b a § 29 zákona tvoří GF. Ostatní příspěvky určené na financování dalších činností ČKP jsou účtovány do výnosů netechnického účtu.

O pohledávce za pojistiteli účtuje ČKP na základě ustanovení § 18 odst. 6 zákona v případě, kdy finanční umístění Kanceláře nekryje zcela všechny její předpokládané závazky vyjádřené úhrnnou výší jejích technických rezerv. ČKP aktualizuje hodnotu pohledávky pololetně.

### **I.2.10. Předepsané hrubé pojistné**

Předepsané hrubé pojistné zahrnuje přijaté pojistné z titulu zákonného pojištění a veškeré částky splatné v běžném účetním období podle uzavřených pojistných smluv hraničního pojištění.

### **I.2.11. Zasloužené hrubé pojistné**

Zasloužené hrubé pojistné zahrnuje přijaté pojistné z titulu zákonného pojištění a veškeré částky splatné v běžném účetním období podle uzavřených pojistných smluv hraničního

pojištění. Kancelář podle ustanovení vyhlášky č. 502/2002 Sb. pojistné hraničního pojištění časově nerozlišuje.

### **I.2.12. Náklady na pojistná plnění**

Náklady na pojistná plnění se účtují v okamžiku uznání uplatněného nároku na plnění poškozeným a zahrnují i náklady Kanceláře spojené s likvidací pojistných událostí. Náklady na pojistná plnění se snižují o refundace a přijaté úhrady postižných pohledávek.

### **I.2.13. Opravné položky**

Opravné položky jsou vytvářeny k pohledávkám a ostatním aktivům s výjimkou finančního umístění. Opravné položky vyjadřují přechodný pokles hodnoty jednotlivých aktiv.

Opravné položky k pohledávkám stanoví Kancelář na základě analýzy jejich návratnosti.

### **I.2.14. Trvalé nebo dlouhodobé snížení hodnoty aktiv**

Společnost provádí k rozvahovému dni test trvalého nebo dlouhodobého snížení hodnoty aktiv, která nejsou přeceňována na reálnou hodnotu, a aktiv, která přeceňována jsou, ale změna reálné hodnoty je účtována rozvahově. Trvalé nebo dlouhodobé snížení hodnoty daného aktiva je promítnuto výsledkově.

### **I.2.15. Technické rezervy**

ČKP účtuje o tvorbě technických rezerv průběžně se souvztažným čerpáním GF. O čerpání rezerv se účtuje současně s výplatou pojistného plnění.

Metodika tvorby rezerv na pojistná plnění je upravena interní směrnici ČKP. Rezerva na známé, ale dosud nevyplacené škody (RBNS rezerva) je tvořena a upravována v souladu s vývojem očekávaných závazků z každé neuzavřené pojistné události. Vzhledem ke specifikům otevřených pojistných událostí ze zákonného pojištění odpovědnosti vytváří ČKP také tzv. rezervu na doposud neuplatněné nároky ze stávajících pojistných událostí (IBNER rezerva). Výše této rezervy je stanovena statistickými metodami a ČKP ji vykazuje jako součást IBNR rezerv. Standardní rezerva na škody vzniklé, ale dosud nenahlášené (IBNR rezerva) je vytvářena na základě pojistně-matematických a statistických metod.

RBNS i IBNR rezervy jsou primárně stanoveny v hrubé výši a při jejich rozdělení na vlastní vrub a podíl zajistitelů je zohledňován také efekt indexační doložky obsažené v zajistných smlouvách.

Výše podílu zajistitelů je stanovena na základě ustanovení příslušných zajistných smluv, způsobů zúčtování se zajišťovateli a dále s přihlédnutím k principu opatrnosti.

Kancelář vykazuje podíl zajistitelů na rezervě na pojistná plnění.



### **I.2.16. Pořizovací náklady na pojistné smlouvy**

Pořizovací náklady na pojistné smlouvy představují náklady Kanceláře na zprostředkovatelské služby vynaložené na prodej hraničního pojištění.

### **I.2.17. Výnosy z finančního umístění**

Výnosy z finančního umístění se účtují na Netechnický účet příslušného účetního okruhu činnosti, s kterou souvisejí. Celkový zisk (rozdíl mezi výnosy a náklady) z investic je k datu účetní závěrky převeden na technický účet neživotního pojištění, protože Kancelář má finanční umístění pouze ke krytí technických rezerv.

### **I.2.18. Rozdělení výnosů a nákladů mezi Technické účty a Netechnické účty**

Na účtech Technického účtu neživotního pojištění se účtuje o nákladech (v účtové skupině 50 až 51) a výnosech (v účtové skupině 60 až 61) z pojištění odpovědnosti z provozu vozidel.

O nákladech (účtová skupina 55 až 57) a výnosech (účtová skupina 65 až 67) z ostatní činnosti Kanceláře se účtuje na účtech Netechnického účtu.

Náklady související z hlediska účelu s pojištěním odpovědnosti z provozu vozidla (tj. včetně nákladů vynaložených na spolupráci se státními orgány a vedení evidencí a statistik) jsou účtovány na účet 512 – „Správní režie“ na technických účtech. Ostatní náklady jako daně a poplatky, smluvní pokuty, náklady z titulu kursových ztrát, bankovních výloh a poplatků za vedení účtů a dále reprezentační výdaje a služby, kterými jsou poskytovány zaměstnanecké výhody, se účtují na netechnický účet 558 – „Ostatní náklady“.

Výnosy, v tomto případě členské příspěvky na správu, které jsou prvotně zaúčtovány do ostatních výnosů na netechnický účet, jsou přeúčtovány poměrnou částí na technický účet 618 – „Ostatní technické výnosy - příspěvky“. Poměrná část převáděného příspěvku se zjistí na základě poměru nákladů zaúčtovaných na technický účet k celkovému součtu nákladů na správní režii a ostatních nákladů.

Přeúčtování výnosů se provádí vždy ke konci pololetí. Výše převedených výnosů je uvedena v bodě III.1.1. přílohy.

Novela § 24c zákona č. 168/1999 Sb. zavedla od 1. 1. 2009 povinnost úhrad do garančního fondu ČKP od vlastníků a provozovatelů vozidel registrovaných v evidenci vozidel za období neexistence pojištění odpovědnosti v rozporu s tímto zákonem.

Výdaje spojené s touto činností jsou prvotně účtovány na účty 512 „Účet správní režie“ a 558 „Ostatní náklady“ v okruhu správa a následně každé čtvrtletí dle interní metodiky realokovány do okruhu pojištění odpovědnosti na účet 518 „Ostatní technické náklady“, kde jsou zároveň zúčtovány s garančním fondem.

### **I.2.19. Postihy**

Regresní pohledávky ČKP za jinými subjekty lze obecně rozlišit na 2 základní skupiny:

- 1) regresní pohledávky z titulu § 24 odst. 9 zákona (specificky z plnění podle § 24 odst. 2 písm. e) a f) zákona) za jinými kanceláři resp. garančními fondy, jejichž návratnost je díky solventnosti a likviditě takových subjektů velmi vysoká a blíží se 100 %. ČKP o těchto pohledávkách účtuje v okamžiku jejich uplatnění,
- 2) regresní pohledávky z titulu § 24 odst. 9 zákona (specificky z plnění podle § 24 odst. 2 písm. b) zákona), za zákonem určenými subjekty, majícími právní vztah k nepojištěnému vozidlu, jejichž návratnost je značně nejistá díky nízké solventnosti a likviditě takových subjektů a lze ji kvantifikovat pouze obecně s využitím statistických metod v rámci většího souboru pohledávek.

### **Snížení rezerv o odhad výše vymožitelných částek**

ČKP provádí nejméně jedenkrát ročně analýzu návratnosti již uplatněných regresů. Na základě této analýzy ČKP odhaduje dle vývoje vymožení z již vyplacených pojistných plnění podle § 24 odst. 2 zákona a vymahatelných podle § 24 odst. 9 zákona předpokládanou výši v budoucnu vymožitelných částek z objemů technických rezerv na pojistná plnění, o níž pak v souladu s § 15 odst. 4 zákona o pojišťovnictví pololetně snižuje technické rezervy na pojistná plnění.

### **I.2.20. Příspěvek nepojištěných**

S účinností od 1. 1. 2009 vznikají ČKP pohledávky z titulu nároku na příspěvek nepojištěných (§ 24c zákona). ČKP o těchto pohledávkách účtuje až v okamžiku a ve výši inkasa vzhledem k jejich charakteru co do nejistoty jejich úhrady.

### **I.3. Rozhodující, resp. podstatný vliv v jiné právnické osobě**

Kancelář má majetkovou účast s podstatným vlivem ve společnosti SUPIN s.r.o. Tato společnost byla zapsána do obchodního rejstříku 13. října 2010 a její základní kapitál činí k rozvahovému dni 400 tis. Kč. Kancelář má v majetkové účasti obchodní podíl ve výši 50 % a účtuje o ní v pořizovací ceně se zohledněním případného snížení hodnoty pomocí opravné položky.

### **I.4. Informace o průměrném počtu zaměstnanců a o osobních nákladech**

	<b>r. 2010</b>	<b>r. 2009</b>
Průměrný přepočt. stav zaměstnanců k 31.12.	56	56
z toho vedoucí zaměstnanci	11	12
	<b>r. 2010</b>	<b>r. 2009</b>
Mzdové náklady v tis. Kč	37 152	37 253
Sociální a zdravotní pojištění v tis. Kč	12 171	10 098
Ostatní sociální náklady v tis. Kč	1 623	1 510
<b>Celkem</b>	<b>50 946</b>	<b>48 861</b>

Dle metodického pokynu se poměrná část mzdových nákladů a náklady s nimi související realokují na náklady dle § 24c na ostatní technické náklady.

## **I.5. Informace o výši stanovených odměn členům správní rady a kontrolní komise**

Kancelář neposkytl žádně odměny, zálohy ani půjčky členům správní rady ani členům kontrolní komise.

## **I.6. Informace o daňové povinnosti a odložené daňové povinnosti**

Daňová povinnost se stanoví ze základu daně s uplatněním sazby pro daň z příjmů právnických osob platné v běžném účetním období. Základ daně se sníží o případné daňové ztráty z minulých účetních období.

ČKP v r. 2010 realizovala dividendový výnos z finančního umístění ve výši 6 213 tis Kč, který nevstupuje do základu daně, ale podléhá zvláštní sazbě daně z příjmů. Vypočtená daňová povinnost z tohoto výnosu činí 921 tis Kč. V r. 2009 byl realizován dividendový výnos ve výši 24 020 tis Kč a daňová povinnost činila 3 579 tis Kč.

ČKP eviduje dočasné rozdíly mezi daňovou a účetní hodnotou aktiv a pasiv u následujících titulů:

a) z rozdílu daňových a účetních zůstatkových cen dlouhodobého majetku v úhrnné výši 23 790 tis. Kč (2009: 37 555 tis. Kč) vzniká odložená daňová pohledávka ve výši 4 520 tis. Kč (2009: 7 135 tis. Kč),

b) z neuplatněných daňových ztrát ve výši 243 572 tis. Kč (2009: 171 626 tis. Kč) vzniká odložená daňová pohledávka ve výši 46 279 tis. Kč (2009: 32 609 tis. Kč).

Při výpočtu odložené daňové pohledávky byla použita sazba 19 % (2009: 19 %). O odložené daňové pohledávce nebylo z důvodu nejistoty jejího uplatnění účtováno.

## **I.7. Řízení rizik**

V souladu s Vyhláškou č. 434/2009 Sb., kterou se provádějí některá ustanovení zákona o pojišťovnictví, Kancelář zajišťuje nastavení řídicího a kontrolního systému tak, aby pokrýval veškeré činnosti Kanceláře.

Řídicí a kontrolní systém Kanceláře se nastavuje tak, aby umožňoval soustavné a systematické řízení rizik.

Kancelář je vystavena riziku přirozeně vyplývajícímu ze základní činnosti Kanceláře definované zákonem č. 168/1999 Sb. a dalším rizikům, zejména tržnímu, úvěrovému, operačnímu, likvidity a koncentrace.

### **a) Tržní riziko**

Společnost je vystavena tržnímu riziku, které vyplývá z otevřených pozic v úrokových, měnových a akciových nástrojích, které jsou všechny vystaveny obecným a specifickým pohybům na trhu.

Hlavním rizikem je skutečnost, že výnosy z finančního majetku nebudou postačovat na financování závazků vyplývajících z činnosti Kanceláře.

Tržní riziko je soustavně sledováno, měřeno a řízeno za použití Asset/Liability managementu (ALM). Základní technikou ALM je přizpůsobování splatnosti aktiv závazkům, které vyplývají z činnosti Kanceláře.

### **Asset/Liability management (ALM)**

Základním cílem ALM je dosažení souladu ve struktuře aktiv a závazků, a to zejména z hlediska jejich splatnosti, úrokových sazeb a měnové struktury. Smyslem je zabezpečit, aby aktiva permanentně generovala dostatečné peněžní toky v potřebné měnové struktuře nutné na krytí splatných závazků.

Za tímto účelem se v Kanceláři uskutečňuje pravidelný monitoring aktiv a závazků s vyústěním do kalkulace stavu ALM, která umožňuje sledovat a porovnávat strukturu aktiv a závazků z hlediska jejich splatnosti, dosahovaných a garantovaných úrokových sazeb a z hlediska jejich měnové struktury. Výstupy tohoto druhu jsou jedním z podkladů pro rozhodování o další alokaci finančních investic.

#### **b) Úrokové riziko**

Kancelář je vystavena úrokovému riziku v důsledku dopadů výkyvů aktuálních tržních úrokových sazeb. Reálná hodnota a výnosy z finančního umístění mohou v důsledku těchto změn růst, ale i klesat.

Kromě změn v hodnotě majetku dochází v případě výkyvů úrokových sazeb i ke změnám na straně závazků. Kancelář řídí úrokové riziko tak, aby dosáhla podobné úrokové citlivosti svých aktiv i pasiv na změnu tržních sazeb.

#### **c) Riziko volatility cen**

Kancelář je vystavena riziku volatility cen. Je to riziko, že se hodnota finančního nástroje bude měnit v důsledku změn tržních cen. Tyto změny mohou být způsobeny faktory specifickými pro jednotlivý nástroj nebo způsobeny jejich emitenty nebo faktory ovlivňujícími všechny nástroje obchodované na kapitálovém nebo peněžním trhu.

Kancelář řídí své investice do akcií pomocí diverzifikace portfolia a stanovením a sledováním limitů pro investice.

#### **d) Měnové riziko**

Kancelář je vystavena měnovému riziku v důsledku transakcí v cizích měnách a aktiv a pasiv denominovaných v cizích měnách. Vzhledem k tomu, že Kancelář sestavuje účetní závěrku v českých korunách, mají změny měnových kurzů české koruny vůči těmto měnám dopad na účetní závěrku společnosti.

Kancelář se zabezpečuje proti měnovým rizikům prostřednictvím derivátů (měnové swapy).

e) **Operační riziko**

Operační riziko je riziko potenciální ztráty vyplývající z chybějících nebo nedostatečných interních procesů, lidských zdrojů a systémů nebo z jiných příčin, které mohou vzniknout jak v důsledku vnitřních tak vnějších událostí.

Kancelář analyzuje tato rizika a navrhuje úpravy pracovních postupů a procesů s cílem eliminace událostí nesoucích ztrátu z titulu operačních rizik.

f) **Riziko likvidity**

Kancelář je vystavena denním požadavkům na likviditu, které vyplývají z pojistných plnění. Riziko likvidity je riziko, že hotovost na zaplacení závazků nemusí být k dispozici v čase splatnosti za přiměřené náklady.

Potřeba likvidity se nepřetržitě monitoruje za účelem zabezpečení potřebných zdrojů.

Kancelář má k dispozici různé zdroje financování a v souladu s platnou legislativou drží dostatečnou část finančního umístění v likvidních finančních nástrojích.

## II. ZVLÁŠTNÍ OBSAH

### II.1. Garanční fond

#### Tvorba a čerpání garančního fondu:

	v tis. Kč
<b>Počáteční stav garančního fondu k 1. 1. 2010</b>	<b>177 936</b>
<b>Tvorba garančního fondu v roce 2010</b>	
<b>z titulu § 24 zákona</b>	
Čerpání rezerv na poj. plnění netto	145 866
Vymožené náhrady nákladů na správní řízení	7 856
Inkasa z titulu úhradové povinnosti	188 164
Přijaté náhrady za poskytnutá poj. plnění	62 300
Zúčtování příspěvků pojistitelů na pojistná plnění	50 000
Tvorba pohledávky za pojistiteli	175 000
Nulování záporného zůstatku GF	61 414
Rozpuštění opravné položky k zajištění	57
<b>z titulu § 29 zákona</b>	
Čerpání rezerv na pojistná plnění netto	2 465 645
Předepsané pojistné	2
Nulování záporného zůstatku GF	160 248
Zúčtování hospodářského výsledku za rok 2009	2 608
<b>z titulu hraničního pojištění</b>	
Předepsané pojistné	351
<b>z titulu správní reže</b>	
Zúčtování hospodářského výsledku za rok 2009	864
Poměrná část příspěvků na správní režii související s pojišťovací činností	88 685
<b>Celkem</b>	<b>3 409 510</b>

V případech, kdy je GF určený na pojistná plnění dle § 24 a § 29 zákona v daném okamžiku nižší než tvorba rezervy na pojistná plnění, jeho čerpáním ve výši tvorby této rezervy by vznikl záporný stav GF. Čerpání GF na tvorbu rezerv na pojistná plnění je v takovém případě prováděno pouze do výše zůstatku GF.

#### Čerpání garančního fondu v roce 2010

<b>z titulu § 24 zákona</b>	
Zúčtování hospodářského výsledku za rok 2009	37 399
Tvorba rezerv na pojistná plnění a na náklady na pojistná plnění (netto)	685 543
Služby a ostatní poplatky	19 373
Zajistné	25 000
Náklady z titulu úhradové povinnosti	37 521
<b>z titulu § 29 zákona</b>	
Tvorba rezerv na pojistná plnění a na náklady na pojistná plnění (netto)	2 360 165
Snížení pohledávky za pojistiteli	130 000
<b>z titulu hraničního pojištění</b>	
Vyplacené provize	35
<b>z titulu správní reže</b>	
Správní režie související s pojišťovací činností	89 725
<b>Celkem</b>	<b>3 384 761</b>

## II.2. Pohledávky za pojistiteli (členy ČKP)

Kancelář eviduje k 31. 12. 2010 pohledávky za svými členy jak v okruhu pojištění odpovědnosti z provozu vozidla (§ 24), tak v okruhu zákonného pojištění (§ 29). V obou případech se jedná o pohledávky z důvodu nedostatečnosti aktiv ČKP podle § 18 odst. 6 a odst. 10 zákona. Členské pojišťovny tvoří povinně ve výši těchto pohledávek Kanceláře rezervy na závazky Kanceláře. Tyto rezervy budou čerpány v případě, že nebudou disponibilní prostředky ČKP postačovat na úhradu nákladů na pojistná plnění a nákladů s jejich vyřízením souvisejících, a vůči ČKP budou hrazeny formou členských příspěvků.

Výše pohledávky v okruhu pojištění odpovědnosti z provozu vozidla činila k 31.12.2010 1 541 000 tis. Kč (2009: 1 366 000 tis. Kč).

Výše pohledávky v okruhu zákonné pojištění je dána historickým deficitem prostředků zákonného pojištění (tj. pojištění provozovaného Českou pojišťovnou, a.s. do 31.12.1999) a její výše k 31.12.2010 činila 3 991 000 tis. Kč (2009: 4 121 000 tis. Kč).

## II.3. Neživotní pojištění

Níže uvedené údaje se týkají hraničního pojištění, pojištění odpovědnosti a zákonného pojištění. Náplň jednotlivých pojmů je uvedena v kapitolách I.2.10. až I.2.20. této Přílohy.

### II.3.1. Předepsané hrubé pojistné a zasloužené hrubé pojistné

	r. 2010	r. 2009
Předepsané pojistné k 31.12. v tis. Kč dle § 24	351	346
Předepsané pojistné k 31.12. v tis. Kč dle § 29	2	22
<b>Celkem</b>	<b>353</b>	<b>368</b>

Veškeré pojistné bylo vybráno na území České republiky.

### II.3.2. Náklady na pojistná plnění

	r. 2010	r. 2009
Náklady na pojistná plnění v tis. Kč dle § 24	105 611	164 911
Náklady na pojistná plnění v tis. Kč dle § 29	359 011	312 898
Podíl zajistitelů v tis. Kč dle § 24	-5 980	- 136
Podíl zajistitelů v tis. Kč dle § 29	-7 695	
<b>Celkem čistá výše v tis. Kč</b>	<b>450 947</b>	<b>477 673</b>

### II.3.3. Rezervy na pojistná plnění

	r. 2010	r. 2009
Rezervy RBNS v tis. Kč	6 703 645	7 104 731
Rezervy IBNR v tis. Kč	2 027 524	1 792 846
Podíl zajistitelů v tis. Kč	-461 500	- 547 955
<b>Celkem čistá výše rezerv na pojistná plnění v tis. Kč</b>	<b>8 269 669</b>	<b>8 349 622</b>

Rozdíl mezi výší rezervy na pojistná plnění vytvořené k 31. prosinci 2009, platbami v průběhu roku 2010 (které se týkaly pojistných událostí zohledněných v této rezervě) a zbytkovou výší této rezervy k 31. prosinci 2010 představuje výsledek likvidace pojistných událostí.

#### **II.3.4. Výsledek likvidace pojistných událostí**

	<b>r. 2010</b>	<b>r. 2009</b>
Výsledek likvidace pojistných událostí v tis. Kč dle § 29	5 808	26 232
Výsledek likvidace pojistných událostí v tis. Kč dle § 24	185 565	211 331

#### **II.3.5. Pořizovací náklady na pojistné smlouvy**

	<b>r. 2010</b>	<b>r. 2009</b>
Pořizovací náklady na pojistné smlouvy v tis. Kč	35	34

#### **II.3.6. Výsledek ze zajištění**

	<b>r. 2010</b>	<b>r. 2009</b>
Výsledek ze zajištění v tis. Kč dle § 24	- 67 477	1 258
Výsledek ze zajištění v tis. Kč dle § 29	- 30 305	- 7 000



### III. OSTATNÍ OBSAH

#### III.1. Informace k jednotlivým položkám výkazu zisku a ztráty

##### III.1.1. Technický účet - správní režie Kanceláře

Náklady v tis. Kč	Z titulu alokace		Z titulu správní režie	
	r. 2010	r. 2009	r. 2010	r. 2009
Osobní náklady	6 246	5 669	44 700	43 192
Odpisy hm. majetku vč. úbytku hodnoty technického zhodnocení	902	595	4 968	5 039
Odpisy nehmotného majetku	1 417	959	7 816	8 148
Služby a spotřeba materiálu	20 520	15 096	31 185	39 539
Ostatní náklady	22	22	1 056	1 123
<b>Celkem</b>	<b>29 107</b>	<b>22 341</b>	<b>89 725</b>	<b>97 041</b>

Náklady na audit a daňové poradenství jsou obsaženy v položce Služby a spotřeba materiálu včetně alokace. Celkové odměny auditorské společnosti za audit účetní závěrky i auditorské poradenství činily v roce 2010 1 129 tis. Kč (2009: 800 tis. Kč) se skládají z následujících položek:

Náklady k 31. 12. v tis. Kč	r.2010	r. 2009
Povinný audit	400	496
Daňové poradenství	579	274
Jiné služby	150	30
<b>Celkem</b>	<b>1 129</b>	<b>800</b>

Výnosy v tis. Kč	Z titulu alokace		Z titulu správní režie	
	r. 2010	r. 2009	r. 2010	r. 2009
Zúčtování správní režie s GF	29 107	22 341	89 725	97 041
<b>Celkem</b>	<b>29 107</b>	<b>22 341</b>	<b>89 725</b>	<b>97 041</b>
<b>Výsledek „Technického účtu – správní režie Kanceláře“ před zdaněním</b>			<b>0</b>	<b>0</b>

### III.1.2. Technický účet – ostatní činnost Kanceláře

<b>Náklady a výnosy v tis. Kč</b>	<b>r.2010</b>	<b>r. 2009</b>
Převod příspěvků členů na správní režii související pojišťovací činností	88 685	137 127
Zúčtování příspěvků pojistitelů na pojistná plnění	50 000	100 000
Inkasa z titulu úhradové povinnosti	188 614	63 877
Platby zajistné	-25 000	-25 000
Služby a ostatní poplatky	-19 373	-20 809
Vymožené náhrady nákladů na správní řízení	7 856	8 137
Tvorba/snížení pohledávky za pojistiteli	45 000	-151 000
Rozpuštění opravné položky k zajistiteli	57	0
Zasloužené pojistné netto snížené o pořizovací náklady	318	334
Náklady na pojistná plnění (netto)	-450 947	-477 673
Změna stavu technických rezerv (netto)	79 952	262 936
Správní režie	-89 725	-97 041
Náklady z titulu úhradové povinnosti	-37 521	-22 341
Převod z příspěvku nepojištěných 24c) do GF r. 2010	0	-19 280
Tvorba GF	-3 406 937	-2 756 753
Čerpání GF	3 347 362	2 716 997
Převod FU z netech. účtu dle § 24 zákona	9 658	20 831
Převod FU z netech. účtu dle § 29 zákona	162 829	227 598
<b>Celkem</b>	<b>-49 174</b>	<b>-32 060</b>
<b>Výsledek „Technického účtu – ostatní činnost Kanceláře“ před zdaněním</b>	<b>-49 174</b>	<b>-32 060</b>

### III.1.3. Netechnický účet - správa Kanceláře

<b>Náklady k 31.12. v tis. Kč</b>	<b>r. 2010</b>	<b>r. 2009</b>
Ostatní náklady	4 517	702
<b>Celkem</b>	<b>4 517</b>	<b>702</b>

Od 1.2.2010 se ČKP stala plátcem DPH. V ostatních nákladech je zúčtována DPH v hodnotě 3 877 tis, nebyl dosažen koeficient v nároku na odpočet.

<b>Výnosy k 31. 12. v tis. Kč</b>	<b>r.2010</b>	<b>r. 2009</b>
Kurzové rozdíly	0	2
Ostatní výnosy	24	563
Ostatní výnosy – příspěvky	4 605	1 023
<b>Celkem</b>	<b>4 629</b>	<b>1 588</b>
<b>Výsledek „Netechnického účtu – správa Kanceláře“ před zdaněním</b>	<b>112</b>	<b>886</b>

Do výsledku „Netechnického účtu – správa Kanceláře“ před zdaněním se nezahrnují ostatní daně a poplatky ve výši 142 tis. Kč (2009: 22 tis. Kč).

### III.1.4. Netechnický účet – ostatní činnost Kanceláře

Náklady k 31. 12. v tis. Kč	r. 2010	r. 2009
Bankovní poplatky	226	277
Kurzové rozdíly	15 280	16 224
Zúčtování DPH	5 996	0
Náklady na finanční umístění	1 243 796	1 521 905
Náklady na přecenění CP	91 298	49 745
Ostatní náklady	151	86
Ostatní náklady - odpis pohledávek	0	255
<b>Celkem</b>	<b>1 356 747</b>	<b>1 588 492</b>

Výnosy k 31. 12. v tis. Kč	r.2010	r. 2009
Výnosy z bankovních účtů	174	311
Ostatní výnosy související s vymáháním pohledávek	9 337	4 924
Kurzové výnosy	6 459	12 455
Výnosy z finančního umístění	1 373 615	1 686 145
Výnosy z přecenění CP	133 966	133 934
<b>Celkem</b>	<b>1 523 551</b>	<b>1 837 769</b>

Převod FU z netech. účtu dle § 24 zákona	-9 658	- 20 831
Převod FU z netech. účtu dle § 29 zákona	-162 829	- 227 598
<b>Celkem</b>	<b>- 172 487</b>	<b>- 248 429</b>

<b>Výsledek „Netechnického účtu – ostatní činnost Kanceláře“ před zdaněním</b>	<b>- 5 683</b>	<b>848</b>
--	----------------	------------

Do výsledku „Netechnického účtu – ostatní činnost Kanceláře“ před zdaněním se nezahrnuje daň z příjmů z běžné činnosti (představující srážkovou daň) ve výši 921 tis. Kč (2009: 3 579 tis Kč).

### III.2. Informace k jednotlivým položkám rozvahy

#### III.2.1. Dlouhodobý nehmotný majetek

Dlouhodobý nehmotný majetek k 31. 12. v tis. Kč

	PZ	r. 2009		KZ
		Přírůstky	Úbytky	
Dlouhodobý nehmotný majetek	147 653	3 067	0	150 720
Oprávkový	78 533	9 107	0	87 640
<b>Zůstatková hodnota</b>	<b>69 120</b>	<b>- 6 040</b>	<b>0</b>	<b>63 080</b>

	r. 2010			
	PZ	Přírůstky	Úbytky	KZ
Dlouhodobý nehmotný majetek	150 720	3 723	3 309	151 134
Oprávky	87 640	9 236	3 3090	93 567
<b>Zůstatková hodnota</b>	<b>63 080</b>	<b>-5 513</b>	<b>0</b>	<b>57 567</b>

### III.2.2. Finanční umístění (investice)

#### Pozemky a stavby – technické zhodnocení k 31. 12.

v tis. Kč	r. 2010	r. 2009
Pozemky a stavby – technické zhodnocení pronajaté budovy – pořizovací cena	3 228	3 255
Úbytek hodnoty	-326	- 27
<b>Celkem</b>	<b>2 902</b>	<b>3 228</b>

#### Podíly s podstatným vlivem

	r.2010	r.2009
Kapitálová účast 50% SUPIN s.r.o	200	0

Společnost SUPIN s.r.o. byla založena dne 13.10.2010 za účelem věcné i nákladové optimalizace poskytování IT služeb a podpory společníkům SUPINu. K 31. 12. 2010 činil základní i vlastní kapitál této majetkové účasti 200 tis. Kč představující 50% obchodní podíl. SUPIN s.r.o. negeneroval v průběhu roku žádnou činnost a tedy má nulový výsledek hospodaření.

Kancelář poskytla společnosti SUPIN s.r.o. bezúročnou půjčku ve výši 1 000 tis. Kč. Tato půjčka je splatná 31.12.2011.

U společnosti SUPIN s.r.o. nejsou rozdíly mezi procentuální výší vlastnického podílu a hlasovacími právy.

#### Jiná fin. umístění k 31. 12. v tis. Kč

	r. 2010		r. 2009	
	pořizovací cena	tržní hodnota	pořizovací cena	tržní hodnota
Akciové podílové fondy, akcie	192 878	181 404	193 052	184 804
Dluhové cenné papíry	2 333 690	2 325 211	2 713 979	2 667 546
Ostatní půjčky	1 000	1 000	0	0
Depozita u bank	254 521	254 526	137 256	137 450
Ostatní finanční umístění		6 770	-	21 339
<b>Celkem</b>	<b>2 782 089</b>	<b>2 768 911</b>	<b>3 044 287</b>	<b>3 011 139</b>

Ostatní finanční umístění obsahuje reálnou hodnotu uzavřených mimoburzovních měnových swapů 6 770 tis. Kč (2009: -6 029 tis. Kč) a hodnotu reverzních repo operací 0 tis. Kč (2009: 27 368 tis. Kč).

Všechny cenné papíry Kanceláře jsou klasifikované jako realizovatelné a jsou obchodovány především na trzích v České republice, Lucembursku, Rakousku, Polsku, Maďarsku a ve Velké Británii.

Měna	Dluhové cenné papíry		Akciové podílové fondy, akcie		Depozita a ostatní finanční umístění	
	2010	2009	2010	2009	2010	2009
CZK	1 601 142	2 131 504	65 159	71 405	262 296	152 337
EUR	534 123	340 068	56 499	60 398	0	0
PLN	120 235	113 924	0	0	0	6 452
USD	19 677	0	57 086	49 535	0	
HUF	50 034	82 050	1 177	0	0	
JPY	0	0	1 483	3 466	0	
<b>Celkem</b>	<b>2 325 211</b>	<b>2 667 546</b>	<b>181 404</b>	<b>184 804</b>	<b>262 296</b>	<b>158 789</b>

### III.2.3. Dlužníci

#### Pohledávky z operací přímého pojištění k 31. 12.

v tis. Kč	r. 2010	r. 2009
Pojistníci - pohledávka z přímého pojištění	849	1 070
Pojišťovací zprostředkovatelé	7	0
<b>Celkem</b>	<b>856</b>	<b>1 070</b>

#### Pohledávky z operací zajištění k 31. 12. v tis. Kč

	r. 2010	r. 2009
Pohledávka za zajišťovnou	474	405
Opravná položka k pohledávce za zajišťovnou	-198	-256
<b>Celkem</b>	<b>276</b>	<b>149</b>

#### Ostatní pohledávky k 31. 12. v tis. Kč

	r. 2010	r. 2009
Pohledávky z příspěvků pojistitelů	2 542	3 585
Ostatní pohledávky	18 303	3 013
Pohledávka za pojistiteli	5 532 000	5 487 000
Ostatní přímé daně	75	50
<b>Celkem</b>	<b>5 552 920</b>	<b>5 493 648</b>

Kancelář nevidovala v roce 2010 ani v roce 2009 žádné pohledávky, jejichž zbytková splatnost k rozvahovému dni přesahovala 5 let. Kancelář eviduje pohledávky po splatnosti v celkové výši 212 tis. Kč (2009: 269 tis. Kč), ke kterým byla vytvořena opravná položka ve výši 198 tis. Kč.

### III.2.4. Ostatní aktiva

#### Dlouhodobý hmotný majetek (mimo pozemky a stavby) a zásoby k 31. 12. v tis. Kč

	r. 2010			
	PZ	Přírůstky	Úbytky	KZ
Movité věci	44 167	5 197	2 554	46 810
Oprávký	35 311	2 554	5 544	38 301
<b>Zůstatková hodnota</b>	<b>8 856</b>	<b>7 751</b>	<b>8 098</b>	<b>8 509</b>
Pořízení majetku a zálohy na pořízení majetku	17 243	8 995	9 003	17 235
<b>Celkem</b>	<b>26 099</b>	<b>16 746</b>	<b>17 101</b>	<b>25 744</b>

	r. 2009			
	PZ	Přírůstky	Úbytky	KZ
Movité věci	73 962	7 400	37 195	44 167
Oprávky	67 362	5 012	37 063	35 311
<b>Zůstatková hodnota</b>	<b>6 600</b>	<b>2 388</b>	<b>132</b>	<b>8 856</b>
Pořízení majetku a zálohy na pořízení majetku	9 379	25 661	17 797	17 243
<b>Celkem</b>	<b>15 979</b>	<b>28 049</b>	<b>17 929</b>	<b>26 099</b>

#### Hotovost na účtech u finančních institucí a v pokladně k

31. 12. v tis. Kč

	r. 2010	r. 2009
Běžné účty	48 820	8 965
Pokladna	34	40
Ceniny	7	12
<b>Celkem</b>	<b>48 861</b>	<b>9 017</b>

#### III.2.5. Přechodné účty aktiv

Přechodné účty aktiv k 31.12. v tis. Kč

	r. 2010	r. 2009
Ostatní přechodné účty aktiv	7 443	8 998
<b>Celkem</b>	<b>7 443</b>	<b>8 998</b>

Ostatní přechodné účty aktiv obsahují zejména náklady příštích období z titulu zaplacené technické podpory, které byly uhrazeny na následující roky a předem zaplacené nájemné.

#### III.2.6. Vlastní kapitál

Zisk nebo ztráta běžného účetního období k 31.12.  
v tis. Kč

	r. 2010	r. 2009
Zisk nebo ztráta běžného účetního období	-55 808	- 33 927

#### III.2.7. Věřitelé

Závazky z operací přímého pojištění k 31.12. v tis. Kč

	r. 2010	r. 2009
Závazky vůči pojištěným	0	47 592
Závazky vůči zprostředkovatelům	1	1
<b>Celkem</b>	<b>1</b>	<b>47 593</b>

Závazky vůči pojištěným v roce 2010 nebyly vykázány z vyúčtování likvidace pojistných událostí ze zákonného pojištění (§29) předloženého Českou pojišťovnou.

Závazky z operací zajištění k 31.12. v tis. Kč

	r. 2010	r. 2009
Závazky z operací zajištění	20	0
<b>Celkem</b>	<b>20</b>	<b>0</b>

Ostatní závazky k 31.12. v tis. Kč

	r. 2010	r. 2009
Závazky daňové	1 686	4 470

Závazky sociálního zabezpečení a zdravotního pojištění	2 018	1 221
Závazky z příspěvků pojistitelů	2 603	3 421
Ostatní závazky	36 940	64 468
<b>Celkem</b>	<b>43 247</b>	<b>73 580</b>

Ostatní závazky obsahují zejména závazky z obchodních vztahů, závazky z nevyplacených mezd a přeplatky z regresů. Dále položka obsahuje závazky za nevyplacenou provizi správcům aktiv v hodnotě 17 638 tis. Kč (2009: 20 239 tis Kč). Kancelář nevidovala v roce 2010 ani v roce 2009 žádné závazky, jejichž zbytková splatnost k rozvahovému dni přesahovala 5 let.

V roce 2009 obsahovaly „Ostatní závazky“ také uhrazené členské příspěvky na úhradovou povinnost ve výši 19 280 tis.Kč. Na základě rozhodnutí shromáždění členů ČKP byly tyto příspěvky započteny vůči pohledávce na 1. splátku příspěvků a projektů na rok 2010.

### III.2.8. Přechodné účty pasiv

<b>Přechodné účty pasiv k 31.12. v tis. Kč</b>	<b>r. 2010</b>	<b>r. 2009</b>
Výdaje příštích období	3 727	311
Dohadné položky pasivní	2 139	1 313
<b>Celkem</b>	<b>5 866</b>	<b>1 624</b>

### III.2.9. Závazky a pohledávky nevykázané v rozvaze

<b>Podkladové hodnoty měnových swapů k 31.12. v tis. Kč</b>	<b>r. 2010</b>	<b>r. 2009</b>
<i>Prodej</i>	-795 818	-681 101
EUR	-718 971	-628 544
USD	-60 716	-44 106
CZK	0	-8 451
PLN	-15 139	0
HUF	-992	0
<i>Nákup</i>	802 699	674 825
CZK	802 699	666 356
EUR	0	8 469

Veškeré měnové swapy v roce 2010 i v roce 2009 měly splatnost do 1 měsíce.

Kancelář měla ke dni účetní závěrky závazek platit v následujících letech finanční leasing osobního automobilu. Celková hodnota tohoto podrozvahového závazku k 31. prosinci 2010 činila 135 tis. Kč (2009: 210 tis. Kč).

Kromě výše uvedených podkladových hodnot měnových swapů, leasingu a soudních sporů o pojistná plnění, na které byla v souladu s interními směnicemi Kanceláře vytvořena rezerva na pojistná plnění, neviduje Kancelář žádné další podmíněné závazky ani pohledávky.

### III.2.10. Následné události

S účinností od 1.1.2011 byly IT činnosti ČKP outsourcovány do společnosti SUPIN s.r.o., která byla založena jako dceřiná společnost společníků České kanceláře pojistitelů (obchodní podíl ve výši 50 %) a České asociace pojišťoven (obchodní podíl ve výši 50 %) a vznikla za

účelem věcné i nákladové optimalizace poskytování IT služeb a podpory společníkům SUPIN s.r.o. a, v rámci jejich činností, členům obou společníků.

SUPIN s.r.o. participuje na plnění řady ustanovení zákona č. 168/1999 Sb., o pojištění odpovědnosti z provozu vozidla, např. § 15 a § 24c, pokud jde o výměnu a zpracování dat a současně prostřednictvím SUPIN s.r.o. se pojišťovny v rámci prevence a odhalování pojistného podvodu budou informovat a sdílet informace dle § 129 odst. 6 zák. č. 277/2009 Sb., o pojišťovnictví v platném znění.

V Praze dne 31.3.2011

Ing. Martin Diviš, M.B.A. v.r.  
předseda správní rady