



Česká kancelář
pojistitelů



Výroční zpráva

2025

Identifikační údaje

Název	Česká kancelář pojistitelů (dále také ČKP či Kancelář)
Právní forma	Právnícká osoba zřízená zákonem č. 168/1999 Sb., o pojištění odpovědnosti za újmu způsobenou provozem vozidla
Identifikační číslo	700 99 618
Daňové identifikační číslo	CZ699002538
Zápis v obchodním rejstříku	vedeném Městským soudem v Praze, oddíl A, vločka 49763
Datum vzniku	Kancelář byla zřízena <i>de iure</i> 30. července 1999 vyhlášením zákona č. 168/1999 Sb., o pojištění odpovědnosti z provozu vozidla, <i>de facto</i> 22. října 1999 svoláním prvního shromáždění členů
Sídlo	Milevská 2095/5, Krč 140 00 Praha 4
Telefon	+420 221 413 111
E-mail	info@ckp.cz
Web	www.ckp.cz www.1224.cz www.fondzabranyskod.cz

Obsah

- 4 Úvodní slovo předsedy správní rady
- 6 Úvodní slovo výkonného ředitele
- 8 Základní představení Kanceláře, strategie a vize
- 10 Činnost Kanceláře v roce 2025
- 23 Obecné informace

- 28 Účetní závěrka za rok 2025

Úvodní slovo předsedy správní rady



Uplynulý rok znovu ukázal, jak široký a praktický význam má činnost České kanceláře pojistitelů pro fungování pojistného trhu, jeho klienty i veřejnou správu. Práce týmu ČKP se přitom neomezovala jen na naplňování zákonných povinností, ale přirozeně směřovala k posilování spolupráce s klíčovými partnery a ke zvyšování kvality služeb. Pozitivní odezva ze strany Policie ČR, Hasičského záchranného sboru ČR i samotných pojištěných pro nás byla potvrzením správného směru. Značnou pozornost Kancelář rovněž věnovala podpoře tvorby nových zákonů v dopravě.

Významnou součástí naší činnosti zůstala také podpora prevence a bezpečnosti, ať už prostřednictvím fondu zábrany škod, spolupráce se složkami integrovaného záchranného systému (IZS), nebo projektů zaměřených na bezpečnost silničního provozu a informovanost jeho účastníků. Vedle toho jsme se intenzivně věnovali rozvojovým projektům směrem k trhu a klientům, často s důrazem na online prostředí a nové formy komunikace. I v těchto oblastech se podařilo naplnit stanovené cíle a úspěšně realizovat projekty, které přesahují rámec běžné agendy Kanceláře.

I v roce 2025 pokračoval růst škod z povinného ručení. Počty nahlášených škod se zvýšily na více než 265 tisíc, což představuje meziroční nárůst o 1 %. Celkový objem vyplacených škod dosáhl odhadovaných 19,2 mld. Kč, tedy o 7 % více než v roce 2024 a o 15 % více než v roce 2023. Tento vývoj potvrzuje další zrychlování škodní inflace a rozevírání nůžek mezi

výši škod a pojistným. Hlavním důvodem tohoto vývoje zůstává škodní inflace, poháněná růstem cen práce a náhradních dílů, modernizací vozového parku a vyšší technologickou náročností oprav. Svou roli nadále hraje i doznívající vysoká inflace z minulých let.

Vedle samotného vyplaceného plnění narůstají i nové dlouhodobé závazky, zejména u škod na zdraví. Pro rok 2025 se jejich objem odhaduje na 2,1 mld. Kč, což již převyšuje i předcovidovou úroveň roku 2019. U škod na zdraví tvoří přibližně 90 % případů lehká zranění, zatímco těžká zranění a usmrcení představují dlouhodobě jen 10 až 14 % všech škod na zdraví. Tyto případy se však na celkových závazcích podílejí zásadním způsobem – v posledních letech v rozmezí 59 až 73 %.

Prostředky kryjící závazky garančního fondu jsou investovány s ohledem na jejich dlouhodobý charakter. V tomto duchu se Česká kancelář pojistitelů v únoru 2024 stala prvním investorem fondu kvalifikovaných investorů CDP SICAV a.s., jehož cílem je financování výstavby a pronájmu domovů pro seniory a domovů se zvláštním režimem v České republice. Projekt počítá s vytvořením přibližně 2 500 lůžek. V roce 2025 se do něj zapojily některé členské pojišťovny, další se přidávají v letošním roce v souvislosti s potřebou financovat další projekty.

Touto investicí chce ČKP spolu s pojistným trhem přispět k posílení kapacit bytových služeb pro klienty s vyšším stupněm nesoběstačnosti a reagovat tak na demografický vývoj české populace. Praktická realizace projektu již probíhá – fond zahájil výstavbu dvou zařízení, přičemž domov v Chodové Plané již svůj provoz zahájil a zařízení v Dolních Břežanech bude veřejnosti k dispozici letos. Jsem moc rád, že součástí této iniciativy je i širší spolupráce sektoru s veřejnou správou při rozvoji sociálních a zdravotně-sociálních služeb.

Na závěr chci tradičně poděkovat všem zástupcům členských pojišťoven ČKP za jejich vysokou profesionalitu a agilní přístup. Loňský rok byl přes přetrvávající složitou ekonomickou i geopolitickou situaci znovu úspěšným rokem. Značnou pozornost a velké díky míří opět také k zaměstnancům ČKP. Bez obětavého přístupu vás všech a neustálého nasazení by dnes ČKP nebyla tam, kde ji všichni vidíme.



Ing. Roman Juráš
předseda správní rady
Česká kancelář pojistitelů

Úvodní slovo výkonného ředitele



Loňský rok přinesl ČKP několik významných událostí. Historicky poprvé jsme přišli na trh s vlastním produktem pro veřejnost v podobě nové webové aplikace Bouračka. Ta od loňského léta nabízí moderní a rychlé řešení těm, kteří se stanou účastníky dopravní nehody. Přišli jsme s nástrojem, který je alternativou papírového euroformuláře a řidičům umožňuje v případě nehod do 200 tis. Kč bez zranění vyplnit záznam o nehodě i bez tužky a papíru. Novou službu jsme nabídli veřejnosti přesně v době, kdy 1. července 2025 vstoupila v platnost novela zákona o silničním provozu a jedna z hlavních změn zvýšení limitu škody pro vyřízení dopravní nehody bez asistence policie z původních 100 tis. Kč na 200 tis. Kč.

Prostřednictvím aplikace Bouračka bylo jen za půl roku od jejího zavedení vyplněno přes 11,5 tis. formulářů o drobnějších dopravních nehodách a díky tomu pomohla více než 23 tis. řidičů. Úhrn 11,5 tis. představuje skoro pětinu všech nehod tohoto typu. Před spuštěním webového rozhraní nám průzkumy ukazovaly, že zvláště starší motoristé se obávají technických požadavků. Praxe během prvního půlroku nám ale ukázala, že aplikace je velmi uživatelsky přívětivá. Více než 40 % těch, kdo záznam v prvních měsících po nehodě vyplnili online, bylo starších 45 let. Průměrný věk účastníků takových nehod činí 42 let.

Pod pozitivním vlivem nové právní úpravy docházelo v loňském roce, díky společné činnosti ČKP se státem, k dalšímu poklesu počtu nepojištěných vozidel a tím i k celkovému poklesu počtu nepojištěných

škod. Na základě dat od ČKP o nepojištěných vozidlech, pokud vozidlo není pojištěné více než 30 dní, vyřazuje obec s rozšířenou působností takové vozidlo z provozu. Zásadní věcí je v této souvislosti online sdílení dat z registrů. Provozovatelé vozidel věnují větší pozornost včasnému zaplacení povinného ručení a hlídají si, aby nenastalo nepojištěné období. Jen za loňský rok přibýlo 207 tis. pojištěných vozů, což odpovídá meziročnímu nárůstu zhruba o 2,2 %.

Pozitivní vliv měla novela zákona o silničním provozu z roku 2024, díky které se zvýšila odpovědnost k dopravním předpisům. Druhou příčinou pozitivních změn jsou kampaně ČKP, které s úspěchem upozorňují na různé problémy a varují před fatálními následky nehod. Na druhou stranu stále přetrvává faktor negativního vnímání chování ostatních řidičů. Vadí nám především bezohledná a agresivní jízda a porušování dopravních pravidel. Stále ale narážíme na nízkou sebereflexi, kdy sice o vlastních chybách víme, ale hledáme pro ně omluvy.

Je velmi alarmující, že 7 % dotázaných z našich průzkumů přiznává jízdu pod vlivem alkoholu či drog, 12 % jízdu na červenou, a dokonce třetina telefonování za jízdy. Tedy přesně vidíme, že lidé dělají to, co jim u ostatních řidičů vadí. Je proto potřeba pracovat na kultuře silničního provozu – zejména na vzájemném respektu mezi řidiči. I malá změna v chování každého z nás může mít velký dopad na bezpečnost všech. A to si budeme i nadále klást za cíl v našich kampaních.

V loňském roce pokračovala podpora z fondu zábrany škod. Fond pomáhá každý rok již 11 let a za tu dobu rozdělil více než

8,5 mld. korun, z toho 1,02 mld. korun vyčlenil pro rok 2025. V loňském roce směřovala pomoc například na obnovu techniky Hasičského záchranného sboru ČR, ale i na vybavení dalších složek IZS a vybraných obcí. Mezi podpořenými projekty nechyběl ani nákup vozidel pro Policii ČR pro silniční dohled, sanitních vozů nebo přístrojů pro umělou plicní ventilaci. Na tyto složky je pro rok 2025 určeno 822 mil. Kč.

Za činností ČKP stojí řada procesů. Vymáhání příspěvku nepojištěných vozidel probíhá i přes svůj rozsah férově a transparentně, bez závažnějších problémů. Garanční funkce ČKP, zejména úhrada škod způsobených nepojištěnými či zahraničními vozidly, funguje přesně a především rychle. Klíčové IT systémy, na nichž závisí uzavírání pojistných smluv i efektivní likvidace škod, jsou stabilní a spolehlivé. Správa aktiv ČKP je bezpečná a dlouhodobě přináší dodatečné výnosy do garančního fondu.

Za to patří mé velké poděkování všem týmům v ČKP, kolegům z vedení, ale doslova každému jednotlivému zaměstnanci ČKP a její dceřiné společnosti SUPIN, kteří svou profesionální práci tohle všechno umožnili.



Mgr. Jan Matoušek
výkonný ředitel
Česká kancelář pojistitelů

Základní představení Kanceláře, strategie a vize

Hlavním posláním Kanceláře je ochrana motoristů poškozených při dopravních nehodách

Kancelář vznikla jako **zákonný garanční mechanismus**, jehož prostřednictvím se poškozeným z pojistných událostí způsobených nezjištěným, nepojištěným či zahraničním

vozidlem dostane včas spravedlivého **odškodnění**. Pro tyto účely Kancelář spravuje garanční fond.

Postupem doby se Kancelář stala pevným pilířem pojištění odpovědnosti z provozu vozidla, jakož i bezpečnosti silniční dopravy

Kancelář spravuje i **fond zábrany škod**, který významným způsobem přispívá k zábraně škod vznikajících provozem vozidla jednak financováním složek integrovaného záchranného systému a jednak financováním projektů bezpečnostní prevence v silniční dopravě.

V součinnosti s členskými pojišťovnami a jejich smluvními asistenčními společnostmi zajišťujeme provoz **Linky pomoci řidičům** a **Nehodového centra pojišťoven**, čímž významně přispíváme jak k bezpečnosti a plynulosti silničního provozu, tak i komezování negativních důsledků tzv. „lovců nehod“.

- **Naplnujeme naši zákonnou roli ochrany poškozených z nepojištěných dopravních nehod – našich klientů – férovým a partnerským způsobem.**
- **Jsme profesionální organizací sdružující pojistitele odpovědnosti z provozu vozidla a významnou součástí bezpečnosti silniční dopravy.**
- **Jsme významný článek prevence vzniku dopravních nehod: Podporujeme dopravněbezpečnostní projekty, finanční podporou zlepšujeme vybavení složek integrovaného záchranného systému – hasičského záchranného sboru, policie a zdravotnických záchranných služeb.**
- **Jsme důvěryhodným a bezpečným poskytovatelem služeb členským pojišťovnám.**
- **Jsme kompaktní, spolehlivý a výkonný tým odborníků.**

V červenci 2025 představila Kancelář novinku v oblasti dokumentace drobné dopravní nehody. Jedná se o elektronický záznam dopravní nehody prostřednictvím veřejně dostupné webové aplikace Bouračka. Jde o intuitivní uživatelsky přívětivý formulář určený zejména pro mobilní zařízení, který usnadňuje řidičům sepsat povinný záznam o nehodě prostřednictvím automaticky doplňovaných dat z dostupných registrů a také některých funkcí mobilního zařízení. Vyplněný formulář je po jeho dokončení automaticky k dispozici příslušným

pojišťovnám, což umožní postupnou automatizaci hlášení škod z dopravních nehod.

V návaznosti na opakovaná oslovení ze strany autoškol s cílem získat přístup do testovací verze aplikace Bouračka pro účely jejího zahrnutí do výukových materiálů určených studentům autoškol spustila Kancelář návazný projekt DEMO Bouračka. Cílem projektu je nabídnout široké veřejnosti možnost si Bouračku vyzkoušet „nanečisto“, a to na jaře 2026.

Činnost Kanceláře v roce 2025

Trh povinného ručení v roce 2025

I nadále pokračuje trend růstu škod z povinného ručení. Zatímco v roce 2023 došlo k téměř 259 tis. škod a v roce 2024 k 263 tis. škod, v roce 2025 se jedná již o více než 265 tis., tedy o 1 % více. Objem vyplacených škod se přitom odhaduje na 19,2 mld. korun, což představuje 7% meziroční nárůst. Dochází tak ke zrychlení škodní inflace a k dalšímu rozevirání nůžek mezi výší škod z povinného ručení a výší pojistného. Navíc nové závazky spojené s dlouhodobými výplatami zejména ze škod na zdraví se pro rok 2025 očekávají ve výši 2,1 mld. Kč, což také překračuje hodnotu předcovidového ročníku 2019, kdy byla tato hodnota 2 mld. Kč. Důvod navyšujících se škodních závazků spočívá zejména ve škodní inflaci.

Mezi hlavní důvody škodní inflace patří navyšující se ceny práce a náhradních dílů v autoservisech spolu s postupnou modernizací vozového parku a tím i vyšší technologickou i finanční náročností prováděných oprav vozidel. Na škodní inflaci má stále významný vliv také vysoká inflace před několika lety. Bohužel po loňském zpomalení majetkové inflace očekávané na další ročník na úrovni 7,3 % dochází k její opětovné eskalaci, když očekávání roku 2025 pro rok 2026 dosahuje cca 7,8 %. Očekává se, že průměrná majetková škoda z povinného ručení dosáhne za rok 2026 částky téměř 68 tis. Kč, což představuje její dvojnásobení za dobu posledních 12 let.

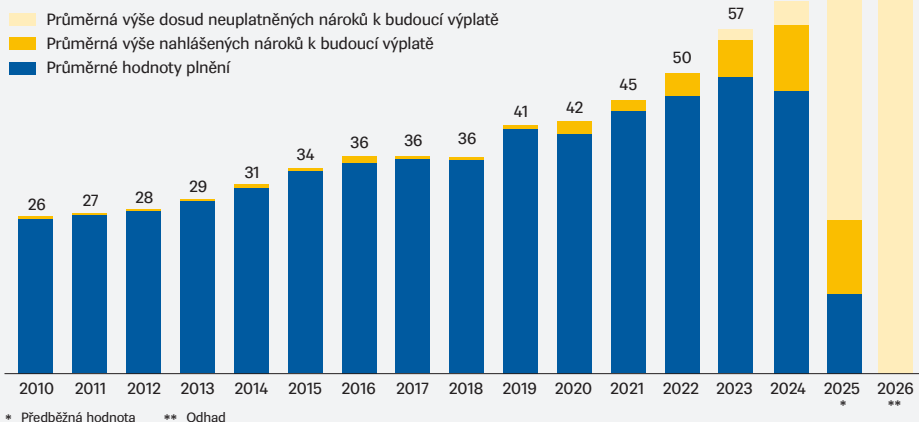
V případech škod na zdraví aktuálně přibližně 90,2 % z nich vzniká z lehkého zranění, dále

7,9 % souvisí s těžce zraněným poškozeným účastníkem dopravní nehody a u 1,9 % všech škod na zdraví se jedná o nároky spojené s usmrcením oběti dopravní nehody zahrnující např. oprávněné nároky pozůstalých a další. Za posledních šest let představují škody na zdraví spojené s těžkým zraněním a usmrcením cca 10 až 14 % všech škod na zdraví, nicméně na celkovém závazku škod na zdraví se podílejí z 59 až 73 %.

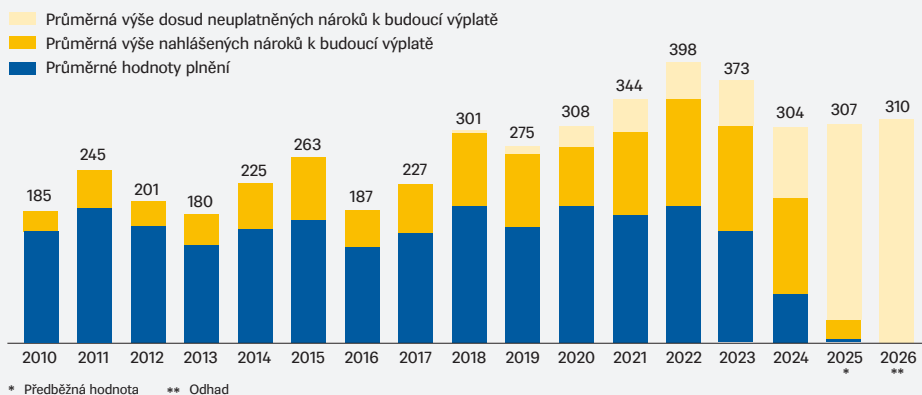
Počet vozidel se sjednaným povinným ručením v České republice dál roste, tempo růstu se však oproti předchozím letům viditelně zpomaluje. Podle aktuálních údajů ČKP bylo k 31. prosinci 2025 v Česku pojištěno 9 779 tis. vozidel. Meziročně tak přibýlo 207 tis. vozů, což odpovídá nárůstu zhruba o 2,2 %. Trh povinného ručení se tak i nadále rozšiřuje, ale už spíše postupným než dynamickým tempem. Vývoj navíc není ve všech segmentech rovnoměrný. Nejvýraznější přírůstky zaznamenávají především osobní automobily s vyšším objemem motoru, zejména kategorie nad 2 500 ccm, kde meziročně dochází k nárůstu přesahujícímu 4,9 %. Roste rovněž počet velkých dodávek a lehkých užitkových vozidel, což souvisí s dalším rozvojem e-commerce a zvyšujícími se nároky na přepravní a logistické služby. Pozitivní vývoj sledujeme i u silnějších motocyklů, kde dochází jak k obnově, tak k rozšiřování vozového parku. Naopak mírné poklesy, zpravidla v řádu desetin procenta, se objevují u menších objemových kategorií osobních automobilů a motocyklů či u některých specifických skupin vozidel, což lze přičítat postupné modernizaci a přirozenému vyřazování starších vozidel.

Celkové trendy spojené se škodní inflací za celý trh povinného ručení ilustrují níže uvedené grafy:

Graf 1: Průměrná škoda na majetku (v tis. Kč) – trh pojištění odpovědnosti z provozu vozidel



Graf 2: Průměrná škoda na zdraví (v tis. Kč) – trh pojištění odpovědnosti z provozu vozidel



Novela zákona o silničním provozu

Dne 1. července 2025 vstoupila v účinnost novela zákona č. 361/2000 Sb., o silničním provozu, a novela zákona č. 30/2024 Sb., o pojištění odpovědnosti z provozu vozidla, na základě kterých Kancelář spravuje webové rozhraní pro pořízení společného záznamu o dopravní nehodě, tj. provozuje webovou aplikaci Bouračka a zpracovává data v ní pořízená.

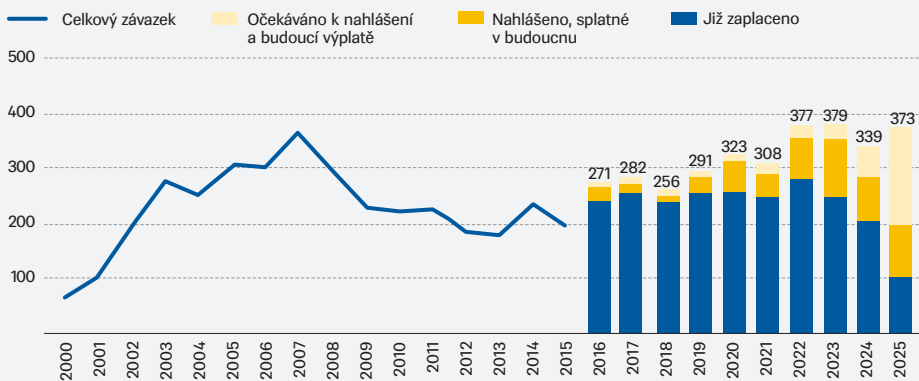


Garanční fond

Hlavním účelem garančního fondu, pro který byl ze zákona zřízen, je odškodnění poškozených z dopravních nehod způsobených nepojištěnými či nezjištěnými vozidly nebo zahraničními vozidly v České republice.

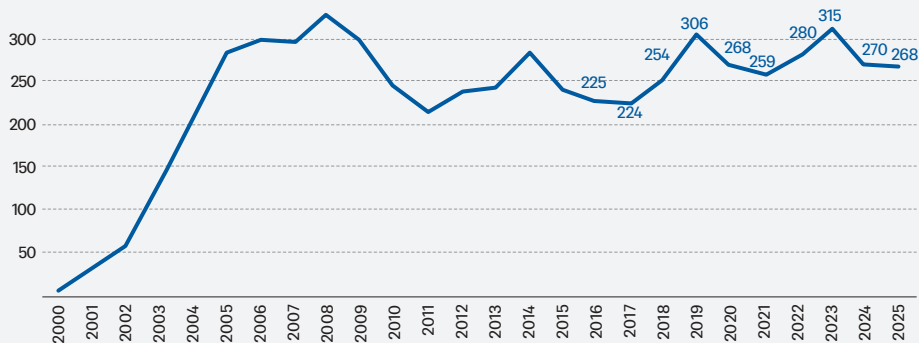
Objem škod způsobených nepojištěnými a nezjištěnými vozidly za rok 2025 dosáhl objemu 373 mil. Kč a převyšuje tak aktualizovaný odhad závazku na škodní ročník 2024 ve výši 339 mil. Kč o cca 10 % (viz graf 3).

Graf 3: Celkové závazky garančního fondu v letech 2000–2025 (v mil. Kč)



Historicky bylo z garančního fondu vyplaceno celkem již 6,05 mld. Kč (viz graf 4).

Graf 4: Přehled vyplacených prostředků v letech 2000–2025 (v mil. Kč)

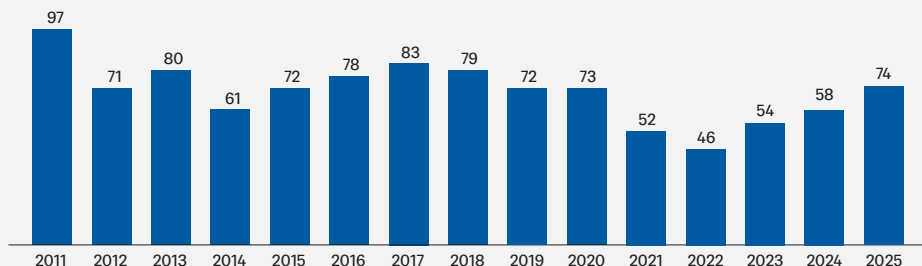


K financování garančního fondu slouží především příspěvky nepojištěných a dále úhrady postizních pohledávek a členské příspěvky pojišťoven.

Postizní pohledávky uplatňuje Kancelář vůči osobě, která zavinila dopravní nehodu a nebyla pojištěna

Kancelář má vůči osobě odpovědné za škodu nárok na náhradu plnění, které za ni vyplatila poškozenému z garančního fondu.

Graf 5: Přehled inkasa z postizních pohledávek v letech 2011–2025 (v mil. Kč)



Kancelář stále financuje závazky zákonného pojištění z doby před rokem 2000

Kancelář v návaznosti na přijetí zákona č. 168/1999 Sb. a následně i zákona č. 30/2024 Sb. převzala k 1. lednu 2000 závazky zákonného pojištění od tehdejší České pojišťovny, a.s., která však nadále Kancelář zastupuje při výkonu těchto práv a povinností. Celková výše uhrazených prostředků zákonného pojištění do 31. prosince 2025 dosáhla 7,08 mld. Kč. Většina rutinních

pojistných událostí ze zákonného pojištění je již vyřízena a uzavřena. Otevřené zůstávají převážně pojistné události, u kterých došlo k těžkým zraněním nebo k usmrcení a následně je vyplácena renta – k 31. prosinci 2025 existuje celkem 373 otevřených rent, jejichž celková rezerva bez nákladů na likvidaci dosahuje 420 mil. Kč.

Dlouhodobé investování prostředků garančního fondu

Prostředky kryjící závazky garančního fondu jsou investovány v souladu s dlouhodobým charakterem závazků garančního fondu. Česká kancelář pojistitelů se tak v únoru 2024 stala prvním investorem fondu kvalifikovaných investorů CDP SICAV a.s. Záměrem fondu je financovat vybudování a pronájem nových domovů pro seniory a domovů se zvláštním režimem v Česku v celkovém počtu zhruba 2 500 lůžek (tedy zhruba 20 domovů) skrze společnost Centrum dlouhodobé péče, a.s. (dále jen CDP), která je 100% dceřinou společností fondu. Další investoři z řad pojišťoven postupně do projektu v loňském roce začali vstupovat. ČKP chce touto investicí podpořit úsilí pojistného trhu posílit kapacitu pobytových služeb pro klienty s vyšším stupněm nesoběstačnosti a podílet se tak na přípravě na nevyhnutelné stárnutí české populace. V těchto intencích podepsal prezident České asociace pojišťoven již v listopadu 2024 memorandum s vládou ČR, které na jedné straně stvrzuje toto odhodlání

a na straně druhé nabízí sektoru pomoc ve formě zprostředkování dialogu s kraji a obcemi a zahrnutí pojišťovacího sektoru do odborné diskuze při přípravě legislativy v oblasti sociálních služeb a zdravotně-sociálního pomezí. Fond už prostřednictvím své holdingové struktury nakoupil dva projekty s tím, že na zámku v Chodové Plané byl zahájen provoz v letních měsících roku 2025. Domov v Dolních Břežanech by se měl otevírat na konci léta 2026. Na obou projektech spolupracuje CDP se společností Senlife, která už provozuje dva domovy, v Mělníku a Tmani u Berouna. CDP vzniklo z popudu pojistného trhu, který cítil potřebu podílet se na zlepšení kvality života seniorů a přispět k posílení kapacity péče o seniory. Podobné cíle má rovněž fond, který chce podpořit výstavbu dostupných domovů s cílem poskytnout zázemí a život v přívětivém a respektujícím prostředí, kde vedle nejvyšší kvality péče je kladen důraz také na lidskost, vlídnost a rozmanitost života pro klienty.

Fond zábrany škod

Fond zábrany škod je jedním ze dvou fondů, který spravuje Kancelář. Fond je vytvářen odvody z přijatého pojistného z povinného ručení, které je do fondu povinen odvádět každý pojistitel – člen Kanceláře –, a to ve výši nejméně 3 % z ročního přijatého pojistného z pojištění odpovědnosti za každý kalendářní rok.

Zákon č. 30/2024 Sb. stanoví účely, na které se finanční prostředky použijí:

- nejméně 60 % Hasičskému záchrannému sboru ČR a z toho nejméně 20 % jednotkám sborů dobrovolných hasičů obcí,
- nejméně 15 % dalším složkám integrovaného záchranného systému,
- nejméně 15 % na realizaci programů se zaměřením na bezpečnost silničního

provozu podle programových priorit schválených vládou,

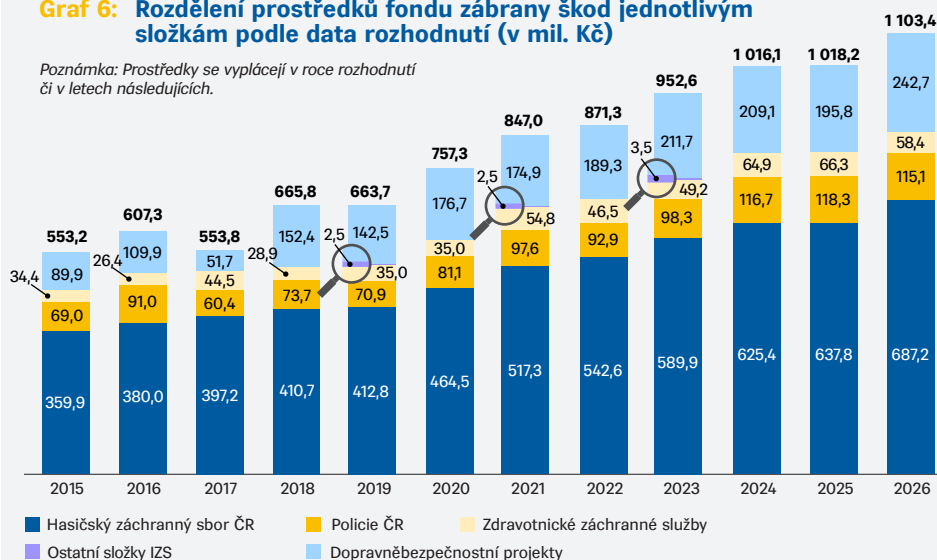
- nejvýše 2 % k úhradě administrativního a organizačního zajištění činnosti Komise.

Přidělení finančních prostředků je v působnosti Komise fondu zábrany škod, zákonného orgánu Kanceláře. Komise vyhláší každým rokem prioritní témata pro dopravněbezpečnostní projekty. Hlavními cílovými skupinami pro rok 2026 byli Komisí určeni senioři, mladí řidiči a děti a mládež jako účastníci silničního provozu. Mezi prioritními tématy pak Komise ponechala zádržné systémy a viditelnost všech účastníků silničního provozu a nově přidala zranitelné účastníky silničního provozu (chodci, cyklisté).

Hospodaření fondu je předmětem samostatné výroční zprávy, kterou Kancelář zveřejňuje a která je ověřena nezávislým auditorem.

Graf 6: Rozdělení prostředků fondu zábrany škod jednotlivým složkám podle data rozhodnutí (v mil. Kč)

Poznámka: Prostředky se vyplácejí v roce rozhodnutí či v letech následujících.



Od svého vzniku v roce 2014 postupně stoupá výše prostředků disponibilních k rozdělení. Na základě rozhodnutí Komise bude v roce 2026 rozděleno více než 1 103 mil. Kč, což představuje více než 8% nárůst oproti roku 2025.

Fond tak nadále zůstává významným zdrojem financování složek integrovaného záchranného

systému, zejména Hasičského záchranného sboru ČR, Policie ČR a zdravotnických záchranných služeb krajů ČR.

Díky finančním prostředkům fondu vzniká celá řada projektů v oblasti dopravní bezpečnosti. Kancelář se tímto způsobem významně podílí na výzkumu a vývoji v oblasti dopravní bezpečnosti.

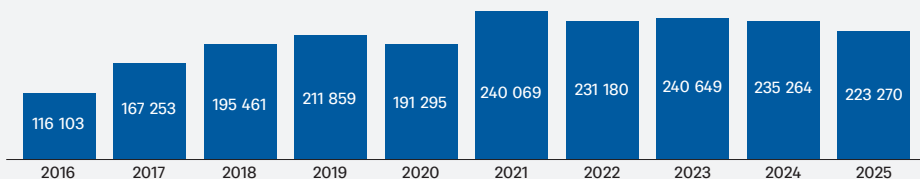
Linka pomoci řidičům 1224 a Nehodové centrum pojišťoven



V součinnosti s členskými pojišťovnami a jejich smluvními asistenčními společnostmi zajišťujeme provoz Linky pomoci řidičům 1224 a Nehodového centra pojišťoven, čímž významně přispíváme jak k bezpečnosti a plynulosti silničního provozu, tak i k omezení negativních důsledků tzv. „lovců nehod“.

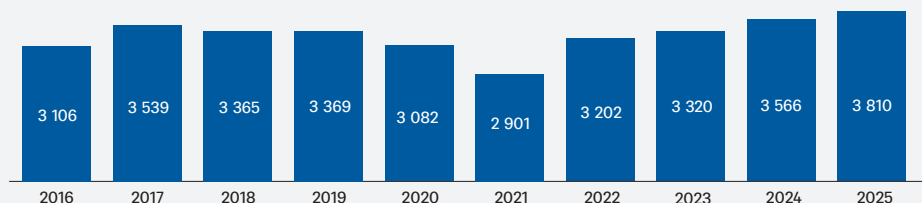
Linka pomoci řidičům 1224 (LPŘ) umožňuje motoristům, kteří po dopravní nehodě nebo poruše potřebují odtáhnout nepojízdné vozidlo, rychlé spojení na příslušnou asistenční společnost pojišťovny, kde mají sjednané pojištění.

Graf 7: Počet hovorů přijatých Linkou pomoci řidičům 1224



Dále Kancelář provozuje Nehodové centrum pojišťoven (NCP). NCP slouží výhradně Policii ČR pro zajištění odtahů nepojízdných vozidel v případech, kdy odtah nemůže zajistit sám

motorista. NCP funguje od roku 2009 na celé silniční síti ČR a od roku 2017 také na dálnicích D4 a D7. Počet zásahů NCP je v posledních letech mírně rostoucí.

Graf 8: Počet zásahů Nehodového centra pojišťoven

Informační systémy Kanceláře

Kancelář je povinna zajišťovat předávání dat s:

- pojistiteli o pojistných smlouvách a pojistných událostech pro účely:
 - ověření existence pojištění vozidla při registračních úkonech registru silničních vozidel MD a silničních kontrolách a pro vyřazování nepojištěných vozidel,
 - informačního střediska pro poškozené,
 - systému bonus/malus, díky kterému pojistitelé ověřují pojistný a škodní průběh klientů při stanovování výše pojistného,
 - ověření existence zdravotního pojištění cizinců;

Údaje o pojistných smlouvách a pojistných událostech jsou předávány online.

- Policií ČR
 - elektronické policejní relace o dopravních nehodách jsou distribuovány od Policie ČR přes Kancelář k příslušným pojistitelům včetně fotodokumentace,

- informace o pojištění poskytuje ČKP Policii ČR pro účely provádění kontrol pojištění,
- Policie ČR poskytuje Kanceláři informace o vozidlech v pátrání;
- pověřenými obcemi za účelem řešení přestupkové agendy, resp. agendy vyřazení vozidla.

Kancelář také spravuje webové rozhraní k pořizování společného záznamu o dopravní nehodě a takto získané údaje poskytuje účastníkům dopravní nehody a pojišťovnám. Dále je oprávněna tato data poskytovat HZS a Policii ČR a pro statistické účely v anonymní podobě také Ministerstvu dopravy.

Prostřednictvím Kanceláře pojišťovny a penzijní společnosti ověřují údaje o svých klientech v základních registrech státu.

Kancelář provozuje systém pro kontrolu pojištění vozidel s následným vymáháním příspěvku nepojištěných, vč. notifikace nepojištěných o ukončení pojištění provozovaného vozidla bez navazujícího pojištění.

Národní portál nehod

Česká kancelář pojistitelů se podílí na provozu Portálu nehod (portalnehod.cz), který již šest let pomáhá zvyšovat bezpečnost na silnicích a předcházet dopravním nehodám. Portál vznikl díky podpoře fondu zábrany škod ČKP a jeho provoz zajišťuje společnost DataFriends.

Projekt poskytuje cenné informace nejen řidičům, ale také Policii ČR, Hasičskému záchrannému sboru ČR, Ministerstvu dopravy, zástupcům samospráv, odborníkům i novinářům, kteří se problematice dopravní bezpečnosti na českých komunikacích věnují.

Hlavním dlouhodobým záměrem Portálu nehod je upozorňovat na nebezpečné úseky a otevírat diskusi o možnostech jejich řešení. Vzhledem k charakteru projektu probíhá

většina komunikace online, především prostřednictvím sociálních sítí, které vykazují značnou míru interakcí. Počet mediálních výstupů, které Portál nehod zmiňují, postupně narůstá. Celkově se nám podařilo jen prostřednictvím online médií oslovit téměř 4 miliony lidí. Publikace probíhá čistě organickou cestou, přičemž novináři portál dlouhodobě využívají jako spolehlivý zdroj dat.

K většímu povědomí mezi odbornou i širokou veřejností přispěla v roce 2025 také spolupráce na regionálních dopravních konferencích s Projektem RSE. Na základě systematicky sbírané zpětné vazby víme, že konference jsou účastníky dlouhodobě velmi pozitivně hodnoceny.

Příklady funkcionalit Portálu nehod a jeho interaktivní mapy rizikových míst



Riziková místa v navigaci Mapy.com

Při používání navigace Mapy.com od společnosti Seznam.cz se při průjezdu rizikovým místem zobrazí ikony začátku a konce daného rizikového úseku. Nově také upozorňuje na úseky, kde dochází nejčastěji ke střetům se zvěří, a to právě ve chvíli, kdy je riziko nejvyšší.



Analýza nejrizikovějších míst v krajích

Statistiky mezikrajového srovnání v sekci Data a média jsou určeny pro samosprávy a jsou podkladem zejména k iniciaci kroků vedoucích k nápravě rizikových míst.



PORTALNEHOD.CZ
VÍME, KDE SE NEJČASTĚJI BOURÁ

Registr zdravotního pojištění cizinců

Česká kancelář pojistitelů od 20. září 2024 na základě zákona č. 278/2023 Sb. (doplňný zákonem č. 31/2024 Sb.), o pobytu cizinců na území České republiky, vede a spravuje registr zdravotního pojištění cizinců (RZPC). Tím přebírá zásadní roli při zajištění transparentního, jednotného a snadno kontrolovatelného systému komerčního zdravotního pojištění cizinců.

RZPC soustřeďuje zákonem stanovené údaje o sjednaném komerčním zdravotním pojištění cizinců a umožňuje orgánům veřejné správy i poskytovatelům zdravotních služeb rychle ověřit platnost pojištění, což významně přispívá k ochraně veřejných financí i k přesnějšímu vykazování zdravotní péče.

Pojišťovny mají povinnost doplnit informace o nově sjednaných smlouvách do registru do 24 hodin od sjednání pojistné smlouvy. Díky tomu je RZPC aktuální, přesný a odráží reálný stav pojištění cizinců na území České republiky.

Velmi si vážíme zpětné vazby některých zdravotnických zařízení a orgánů veřejné

správy, které spatřují přínos RZPC zejména v možnosti rychlého ověření existence pojištění a moderního administrativně nenáročného procesu registrace.

Přínos pro zdravotnická zařízení

Zdravotnická zařízení díky RZPC rychle a spolehlivě ověřují, zda je pacient řádně pojištěn, což významně snižuje administrativní zátěž, riziko neuhrazené péče i čas potřebný na ověřování informací.

Moderní a bezpečný proces registrace uživatelů

Pro využívání údajů z RZPC je zavedena zcela elektronická a vzdálená registrace, která zahrnuje registraci zdravotnického zařízení, podpis smlouvy o poskytování údajů a akceptaci podmínek pro používání aplikace. Tento postup zajišťuje rychlý start používání, minimální administrativu a vysokou bezpečnost celého procesu, což reflektuje moderní standardy veřejné správy.

Agendový informační systém ČKP – moderní nástroj pro přesná a aktuální data o klientech pojišťoven a penzijních společnostech

Agendový informační systém České kanceláře pojistitelů (AIS ČKP) je klíčovou platformou, která pojišťovnám a penzijním společnostem poskytuje **rychlý, bezpečný a legislativně ukotvený přístup** k ověřeným údajům ze základních registrů státu. Díky tomu výrazně zvyšuje kvalitu a aktuálnost klientských dat, která jsou nezbytná pro správné uzavírání smluv, jejich správu, interní kontrolu i plnění regulačních povinností. AIS ČKP zároveň

odstraňuje **potřebu ručního ověřování informací** a minimalizuje riziko chyb v zákaznických datech.

Systém umožňuje dotazování do registru obyvatel a souvisejících agendových informačních systémů. Jeho jádrem je proces **ztotožnění fyzické osoby**, po kterém je vydán unikátní identifikátor umožňující další práci s údaji bez nutnosti opakovaného ověřování.

To přináší výraznou úsporu času i provozních nákladů.

Velkou přidanou hodnotou je také režim „**živých dat**“ – automatických notifikací o změnách údajů v základních registrech. Pojišťovny díky tomu ihned vědí o změně jména, adresy nebo stavu klienta, což jim umožňuje rychle reagovat a udržovat databáze ve stále aktuálním stavu. V kombinaci s automatizovaným ztotožňováním je AIS ČKP schopen efektivně pracovat i s velkými portfolii – v praxi zvládá **desítky až stovky tisíc dotazů denně**.

Uplynulé období potvrdilo, že je AIS ČKP pro sektor nezastupitelný. Pojišťovny prostřednictvím systému ztotožnily **více než 11 milionů osob**, přičemž nejintenzivnější období na začátku roku 2024 přineslo průměr až **900 tisíc ztotožněných osob měsíčně**. Systém tak dlouhodobě prokazuje vysokou

robustnost, stabilitu a schopnost zvládat extrémní zátěž bez dopadu na rychlost odezvy.

AIS ČKP také významně podporuje **digitalizaci celého pojišťovacího a penzijního trhu**. Nabízí jednotné a bezpečné technické rozhraní, které umožňuje snadné napojení různých subjektů bez nutnosti vytvářet samostatná, často nekompatibilní řešení.

V roce 2025 byl systém úspěšně rozšířen o část určenou pro penzijní společnosti. Celkově se tak AIS ČKP stal **strategickým pilířem moderní práce s klientskými údaji** v pojišťovnictví i doplňkovém penzijním spoření. Díky přesným a vždy aktuálním datům, podpoře automatizace a vysoké provozní spolehlivosti přispívá ke zvyšování efektivity procesů i kvality služeb napříč celým trhem.

Spolupráce s orgány státní správy

Kancelář nad rámec zákonných povinností spolupracuje s veřejnou správou ve věcech týkajících se dopravní bezpečnosti. Jde zejména o spolupráci s Hasičským

záchranným sborem ČR, Policií ČR a BESIP na projektech v oblasti bezpečnosti silničního provozu.

Mezinárodní spolupráce

Kancelář zabezpečuje plnění úkolů souvisejících s členstvím v Radě kancelářů, v rámci které spolupracuje s národními kanceláři, garančními fondy

a informačními středisky ostatních států tzv. „zelenokaretního systému“ a zajišťuje tím řádné plnění mezinárodních dohod, kterými je ČR v této oblasti vázána.

Řízení rizik a compliance

Kancelář vytvořila a udržuje efektivní řídicí a kontrolní systém přiměřený povaze, rozsahu a složitosti její činnosti a umožňující jí soustavné a systematické řízení rizik na základě sestavené a pravidelně aktualizované mapy rizik. Kancelář je vystavena rizikům vyplývajícím z její činnosti vymezené zákonem č. 30/2024 Sb.,

o pojištění odpovědnosti z provozu vozidla, zejména rizikům investičním včetně rizik tržních, rizikům operačním včetně rizik informačních systémů, rizikům reputačním a compliance. Za účelem zajištění souladu činnosti Kanceláře s relevantními právními a vnitřními předpisy Kancelář přijala odpovídající compliance program.

Ochrana osobních údajů

Kancelář při své činnosti zpracovává zejména osobní údaje týkající se pojištění odpovědnosti z provozu vozidla, vozidel a jejich vlastníků a provozovatelů a cestovního zdravotního pojištění cizinců. Tyto údaje zpracovává Kancelář pro plnění svých povinností a poskytuje je pojistitelům a dalším zákonem stanoveným příjemcům.

S tímto vědomím Kancelář chrání jí svěřené osobní údaje. Odborný dohled nad zpracováním osobních údajů má pověřenec pro ochranu osobních údajů (DPO), kterým je společnost FairData Professionals a.s. se sídlem Na Florenci 1332/23, Nové Město, 110 00 Praha 1.

Aktivity v oblasti ochrany životního prostředí a pracovněprávní vztahy

Kancelář dbá zásad ochrany životního prostředí. Vzhledem k vykonávané činnosti není potřeba aplikovat žádná zvláštní opatření. Běžně je prováděna likvidace vyřazených věcí ekologickým způsobem prostřednictvím smluvních partnerů. V sídle společnosti je zaveden systém třídění běžného odpadu, který Kancelář dodržuje

a v němž podporuje své zaměstnance.

Kancelář v oblasti pracovněprávních vztahů dodržuje veškeré platné zákony a předpisy. Nad rámec těchto předpisů Kancelář poskytuje zaměstnancům řadu zaměstnaneckých výhod. Kancelář dbá i na udržování a rozvoj znalostí a dovedností.

Dobrovolnické aktivity

V roce 2025 Kancelář pro své zaměstnance realizovala hned několik dobrovolnických aktivit, jejichž zaměření souviselo tematicky s oblastmi, kterým chceme věnovat dlouhodobou pozornost. Tématem těchto aktivit byla podpora projektů z oblasti udržitelné péče a ochrany životního prostředí. Druhá oblast byla zvolena v úzké souvislosti s projekty péče o seniory a výstavbou nových domovů pro seniory. Již na jaře proběhly dvě dobrovolnické akce na kraji Prahy v komunitní zahradě s azylem pro zvířata Pastvina z.s. Na tuto dobrovolnickou akci poté úspěšně a za značného zájmu zaměstnanců navázala podzimní aktivita, kdy měli dobrovolníci možnost pomáhat v prostorách nově otevřeného domova pro seniory v Chodové Plané. Právě takto aktivita vhodně kombinovala péči o seniory, klienty tohoto domova, s kultivací zahradních prostor.



Obecné informace

Právní poměry

Činnost Kanceláře se řídí zejména těmito zákony (v platném znění):

- zákon č. 30/2024 Sb., o pojištění odpovědnosti z provozu vozidla,
- zákon č. 277/2009 Sb., o pojišťovnictví,
- zákon č. 89/2012 Sb., občanský zákoník,
- zákon č. 326/1999 Sb., o pobytu cizinců na území České republiky a o změně některých zákonů,
- zákon č. 361/2000 Sb., o silničním provozu,
- zákon č. 110/2019 Sb., o zpracování osobních údajů,

včetně příslušných prováděcích vyhlášek, dalšími obecně závaznými právními předpisy upravujícími činnost Kanceláře, oblast pojišťovnictví a provoz na pozemních komunikacích a obecným nařízením o ochraně osobních údajů (EU) 2016/679.

Předmět činnosti

Činnost Kanceláře je dána její působností, kterou vymezuje zákon č. 30/2024 Sb., o pojištění odpovědnosti z provozu vozidla, zejména ve svých ustanoveních § 38 až § 85 pro tyto oblasti:

- správa garančního fondu, fondu zábrany škod a poskytování plnění z těchto fondů,
- sjednávání hraničního pojištění a plnění funkce informačního střediska,
- plnění úkolů v souvislosti s členstvím v Radě kancelářů (systém zelené karty) včetně uzavírání dohod s kancelářemi pojistitelů cizích států,
- spolupráce s orgány veřejné moci ve věcech týkajících se pojištění odpovědnosti z provozu vozidla,
- vedení evidencí a zpracování a zveřejňování statistik pro účely pojištění odpovědnosti z provozu vozidla a plnění dalších úkolů podle zákona,
- podílení se na předcházení vzniku škodních událostí v provozu na pozemních komunikacích a pojistným podvodům v pojištění souvisejícím s provozem vozidel,
- zpracování údajů o dopravních nehodách a o vozidlech v pátrání od Policie ČR,
- uzavírání smluv týkajících se zajištění závazků vyplývajících z činnosti podle zákona,
- zajištění využívání údajů z informačních systémů veřejné správy k plnění úkolů podle zákona,
- zpracování klientského bezvýznamového identifikátoru za účelem identifikace osoby a jeho sdílení s pojišťovnami a penzijními společnostmi,
- vedení a správa registru zdravotního pojištění cizinců a poskytování údajů z něj podle zákona,
- správa webového rozhraní pro pořízení společného záznamu o dopravní nehodě.

Orgány Kanceláře (k 31. prosinci 2025)

Shromáždění členů

Shromáždění členů je nejvyšším orgánem Kanceláře. Jeho působnost, pravomoci, způsob zasedání a rozhodování jsou upraveny v ustanovení § 57 zákona č. 30/2024 Sb. a v čl. VII Statutu Kanceláře.

Členství v Kanceláři **vzniká** dnem nabytí vykonatelnosti rozhodnutí České národní banky, kterým bylo „tuzemskému“ pojistiteli uděleno povolení k provozování pojištění odpovědnosti z provozu vozidla, nebo dnem skutečného zahájení činnosti v pojištění

odpovědnosti z provozu vozidla na území České republiky pojišťovnou z jiného členského státu evropského hospodářského prostoru.

Členství v Kanceláři **zaniká** dnem nabytí vykonatelnosti rozhodnutí České národní banky, kterým bylo pojistiteli odňato povolení k provozování pojištění odpovědnosti. Pojistiteli se sídlem v jiném členském státě, který provozuje pojištění odpovědnosti na území České republiky, členství v Kanceláři zaniká dnem ukončení této činnosti.

Kancelář měla v roce 2025 tyto členy:

	Název pojišťovny	Sídlo k 31. prosinci 2025
	Allianz pojišťovna, a.s.	Ke Štvanici 656/3, 186 00 Praha 8
	Česká podnikatelská pojišťovna, a.s., Vienna Insurance Group	Pobřežní 665/23, 186 00 Praha 8
	ČSOB Pojišťovna člen holdingu ČSOB	Masarykovo náměstí 1458, Zelené Předměstí, 530 02 Pardubice
	DIRECT pojišťovna, a.s.	Nové sady 996/25, Staré Brno, 602 00 Brno
	EURO Insurances DAC	LeasePlan House, Ground Floor, Central Park Leopardstown, Dublin 18, Irsko
	Generali Česká pojišťovna, a.s.	Spálená 75/16, Nové Město, 110 00 Praha 1
	Hasičská vzájemná pojišťovna, a.s.	Římská 2135/45, 120 00 Praha 2
	Kooperativa pojišťovna, a.s., Vienna Insurance Group	Pobřežní 665/21, 186 00 Praha 8

seznam pokračuje na další straně

	Pillow pojišťovna, a.s.	Líbalova 2348/1, Chodov, 149 00 Praha 4
	Pojišťovna VZP, a.s.	Lazarská 1718/3, Nové Město, 110 00 Praha 1
	Slavia pojišťovna, a.s.	Táborská 940/31, Nusle, 140 00 Praha 4
	UNIQA pojišťovna, a.s.	Evropská 810/136, Vokovice, 160 00 Praha 6

Správní rada

Předseda

Ing. Roman Juráš
Generali Česká pojišťovna, a. s.

Místopředseda

Ing. Martin Diviš, MBA
Kooperativa pojišťovna, a. s., Vienna Insurance Group

Členové

Mgr. Jiří Střelický, M.A., Ph.D.
ČSOB Pojišťovna, a. s., člen holdingu ČSOB

Mgr. Rastislav Havran
UNIQA pojišťovna, a.s.

Ing. Dušan Quis
Allianz pojišťovna, a. s.

Kontrolní komise

Předseda

Pavel Štros
UNIQA pojišťovna, a.s.

Členové

RNDr. Libor Mašíček, Ph.D.
Generali Česká pojišťovna, a. s.

Ing. Petr Brabenec, MBA
Česká podnikatelská pojišťovna, a. s., Vienna Insurance Group

Vedení Kanceláře

Výkonný ředitel

Mgr. Jan Matoušek

Zástupce výkonného ředitele

Mgr. Petra Ott

Ředitel úseku likvidace pojistných událostí

Mgr. Vladimír Krejzar

Ředitel úseku vymáhání pohledávek

Jan Klášterský

Komise fondu zábrany škod

Komise se skládá ze zástupců Kanceláře a subjektů státní správy se vztahem k dopravní nehodovosti. V souladu s § 75 zákona č. 30/2024 Sb. navrhuje programy prevence v oblasti škod z provozu vozidel a návrh na rozdělení prostředků z fondu zábrany škod předkládá ke schválení správní radě Kanceláře, Ministerstvu vnitra ČR a Ministerstvu dopravy ČR.

Předseda

genmjr. Ing. Vladimír Vlček, Ph.D., MBA

Ministerstvo vnitra ČR, Generální ředitelství Hasičského záchranného sboru ČR

Členové

brig. gen. Mgr. Slavomír Bell, MSc., MBA

(do 31. 8. 2025)

Ministerstvo vnitra ČR, Generální ředitelství Hasičského záchranného sboru ČR

Mgr. Jakub Dvořáček, MHA, LL.M.

(do 31. 8. 2025)

Ministerstvo zdravotnictví ČR

genmjr. Ing. Petr Ošlejšek, Ph.D.

(od 1. 9. 2025)

Ministerstvo vnitra ČR, Generální ředitelství Hasičského záchranného sboru ČR

Mgr. Jana Pleyerová

(od 1. 9. 2025 do 16. 12. 2025)

Ministerstvo zdravotnictví ČR

Ing. Eduard Šuster

Ministerstvo vnitra ČR

Ing. Martin Diviš, MBA

Česká kancelář pojistitelů

plk. Mgr. Michal Hodboť

Policejní prezidium ČR, Ředitelství služby dopravní policie

Ing. Dušan Quis

Česká kancelář pojistitelů

Mgr. Tomáš Neřold, M.A.

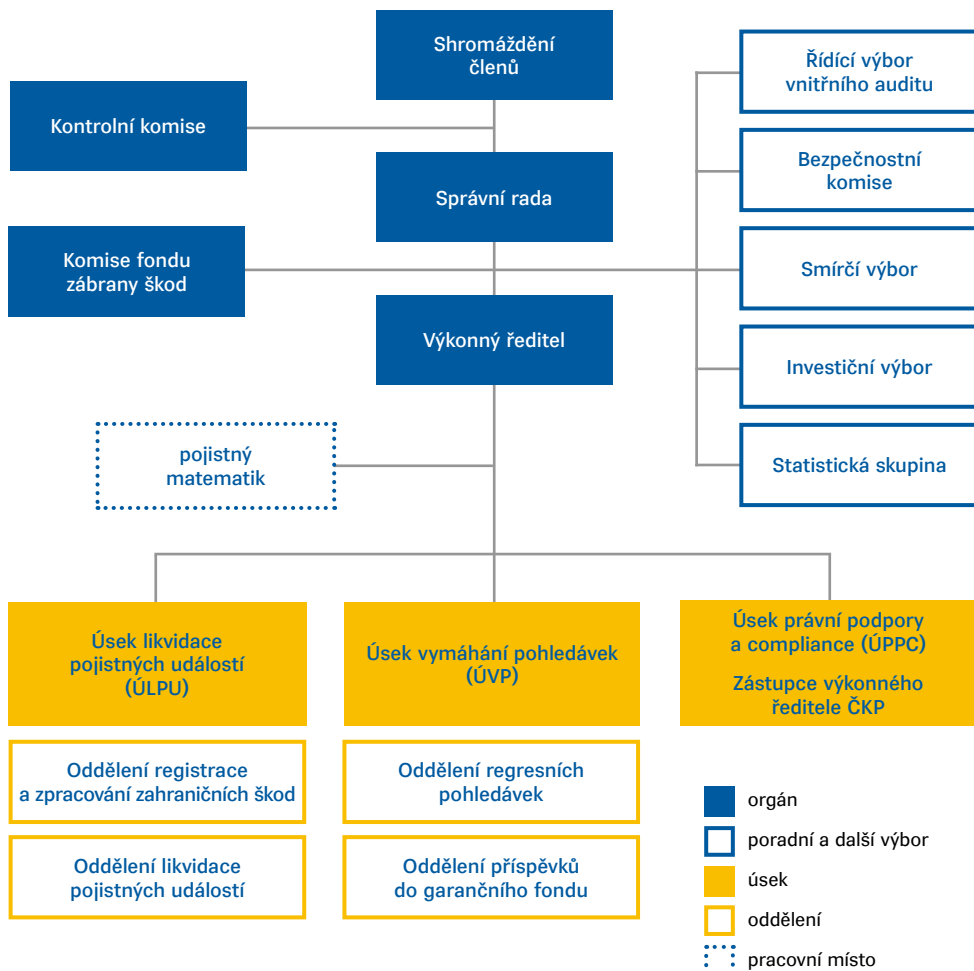
Ministerstvo dopravy ČR, Samostatné oddělení BESIP

Ing. Roman Juráš

Česká kancelář pojistitelů

Organizační struktura Kanceláře

(K 31. prosinci 2025)



Události po rozvahovém dni

Po rozvahovém dni nenastaly žádné skutečnosti, které by měly významný dopad na výroční zprávu Kanceláře za rok 2025.



Účetní závěrka za rok 2025

ZPRÁVA NEZÁVISLÉHO AUDITORA

Tato zpráva je určena pro členy

Česká kancelář pojistitelů

Sídlo společnosti: Milevská 2095/5, Krč, 140 00 Praha 4
IČ: 700 99 618

Výrok auditora

Provedli jsme audit přiložené účetní závěrky České kanceláře pojistitelů („Společnost“) sestavené na základě českých účetních předpisů s bilanční sumou 7 365 312 tis. Kč a ziskem ve výši 283 906 tis. Kč. Tato účetní závěrka se skládá z rozvahy k 31.12.2025, výkazu zisku a ztráty, za rok končící 31.12.2025 a přílohy této účetní závěrky, včetně významných (materiálních) informací o použitých účetních metodách.

Podle našeho názoru účetní závěrka podává věrný a poctivý obraz aktiv a pasiv Společnosti k 31.12.2025 a nákladů a výnosů a výsledku jejího hospodaření za rok končící 31.12.2025 v souladu s českými účetními předpisy.

Základ pro výrok

Audit jsme provedli v souladu se zákonem o auditorech a standardy Komory auditorů České republiky (KAČR) pro audit, kterými jsou mezinárodní standardy pro audit (ISA) případně doplněné a upravené souvisejícími aplikačními doložkami. Naše odpovědnost stanovená těmito předpisy je podrobněji popsána v oddílu Odpovědnost auditora za audit účetní závěrky. V souladu se zákonem o auditorech a Etickým kodexem přijatým Komorou auditorů České republiky jsme na Společnosti nezávislí a splnili jsme i další etické povinnosti vyplývající z uvedených předpisů. Domníváme se, že důkazní informace, které jsme shromáždili, poskytují dostatečný a vhodný základ pro vyjádření našeho výroku.

Ostatní informace uvedené ve výroční zprávě

Ostatními informacemi jsou v souladu s § 2 písm. b) zákona o auditorech informace uvedené ve výroční zprávě mimo účetní závěrku a naši zprávu auditora. Za ostatní informace odpovídá správní rada Společnosti.

Náš výrok k účetní závěrce se k ostatním informacím nevztahuje. Přesto je však součástí našich povinností souvisejících s ověřením účetní závěrky seznámení se s ostatními informacemi a posouzení, zda ostatní informace nejsou ve významném (materiálním) nesouladu s účetní závěrkou či s našimi znalostmi o účetní jednotce získanými během ověřování účetní závěrky nebo zda se jinak tyto informace nejeví jako významně (materiálně) nesprávné. Také posuzujeme, zda ostatní informace byly ve všech významných (materiálních) ohledech vypracovány v souladu s příslušnými právními předpisy. Tímto posouzením se rozumí, zda ostatní informace splňují požadavky právních předpisů na formální náležitosti a postup vypracování ostatních informací v kontextu významnosti (materiality), tj. zda případně nedodržení uvedených požadavků by bylo způsobilé ovlivnit úsudek činěný na základě ostatních informací.

Na základě provedených postupů, do míry, jež dokážeme posoudit, uvádíme, že

- ostatní informace, které popisují skutečnosti, jež jsou též předmětem zobrazení v účetní závěrce, jsou ve všech významných (materiálních) ohledech v souladu s účetní závěrkou a
- ostatní informace byly vypracovány v souladu s právními předpisy.

Dále jsme povinni uvést, zda na základě poznatků a povědomí o Společnosti, k nimž jsme dospěli při provádění auditu, ostatní informace neobsahují významné (materiální) věcné nesprávnosti. V rámci uvedených postupů jsme v obdržенých ostatních informacích žádné významné (materiální) věcné nesprávnosti nezjistili.

Odpovědnost správní rady (dále jen „statutární orgán Společnosti“) a kontrolní komise Společnosti za účetní závěrku

Statutární orgán Společnosti odpovídá za sestavení účetní závěrky podávající věrný a poctivý obraz v souladu s českými účetními předpisy a za takový vnitřní kontrolní systém, který považuje za nezbytný pro sestavení účetní závěrky tak, aby neobsahovala významné (materiální) nesprávnosti způsobené podvodem nebo chybou.

Při sestavování účetní závěrky je statutární orgán Společnosti povinen posoudit, zda je Společnost schopna nepřetržitě trvat, a pokud je to relevantní, popsat v příloze účetní závěrky záležitosti týkající se jejího nepřetržitého trvání a použití předpokladu nepřetržitosti trvání při sestavení účetní závěrky, s výjimkou případů, kdy statutární orgán Společnosti plánuje zrušení Společnosti nebo ukončení její činnosti, resp. kdy nemá jinou reálnou možnost, než tak učinit.

Za dohled nad procesem účetního výkaznictví ve Společnosti odpovídá kontrolní komise.

Odpovědnost auditora za audit účetní závěrky

Naším cílem je získat přiměřenou jistotu, že účetní závěrka jako celek neobsahuje významnou (materiální) nesprávnost způsobenou podvodem nebo chybou a vydat zprávu auditora obsahující náš výrok. Přiměřená míra jistoty je velká míra jistoty, nicméně není zárukou, že audit provedený v souladu s výše uvedenými předpisy ve všech případech v účetní závěrce odhalí případnou existující významnou (materiální) nesprávnost.

Nesprávnosti mohou vznikat v důsledku podvodů nebo chyb a považují se za významné (materiální), pokud lze reálně předpokládat, že by jednotlivě nebo v souhrnu mohly ovlivnit ekonomická rozhodnutí, která uživatelé účetní závěrky na jejím základě přijmou.

Při provádění auditu v souladu s výše uvedenými předpisy je naší povinností uplatňovat během celého auditu odborný úsudek a zachovávat profesní skepticismus. Dále je naší povinností:

- Identifikovat a vyhodnotit rizika významné (materiální) nesprávnosti účetní závěrky způsobené podvodem nebo chybou, navrhnout a provést auditorské postupy reagující na tato rizika a získat dostatečné a vhodné důkazní informace, abychom na jejich základě mohli vyjádřit výrok. Riziko, že neodhalíme významnou (materiální) nesprávnost, k níž došlo v důsledku podvodu, je větší než riziko neodhalení významné (materiální) nesprávnosti způsobené chybou, protože součástí podvodu mohou být tajné dohody, falšování, úmyslná opomenutí, nepravdivá prohlášení nebo obcházení vnitřních kontrol.
- Seznámit se s vnitřním kontrolním systémem Společnosti relevantním pro audit v takovém rozsahu, abychom mohli navrhnout auditorské postupy vhodné s ohledem na dané okolnosti, nikoli abychom mohli vyjádřit názor na účinnost vnitřního kontrolního systému.

- Posoudit vhodnost použitých účetních metod, přiměřenost provedených účetních odhadů a informace, které v této souvislosti statutární orgán Společnosti uvedl v příloze účetní závěrky.
- Posoudit vhodnost použití předpokladu nepřetržitého trvání při sestavení účetní závěrky statutárním orgánem Společnosti a to, zda s ohledem na shromážděné důkazní informace existuje významná (materiální) nejistota vyplývající z událostí nebo podmínek, které mohou významně zpochybnit schopnost Společnosti trvat nepřetržitě. Jestliže dojdeme k závěru, že taková významná (materiální) nejistota existuje, je naší povinností upozornit v naší zprávě na informace uvedené v této souvislosti v příloze účetní závěrky, a pokud tyto informace nejsou dostatečné, vyjádřit modifikovaný výrok. Naše závěry týkající se schopnosti Společnosti trvat nepřetržitě vycházejí z důkazních informací, které jsme získali do data naší zprávy. Nicméně budoucí události nebo podmínky mohou vést k tomu, že Společnost ztratí schopnost trvat nepřetržitě.
- Vyhodnotit celkovou prezentaci, členění a obsah účetní závěrky, včetně přílohy, a dále to, zda účetní závěrka zobrazuje podkladové transakce a události způsobem, který vede k věrnému zobrazení.

Naší povinností je informovat statutární orgán Společnosti mimo jiné o plánovaném rozsahu a načasování auditu a o významných zjištěních, která jsme v jeho průběhu učinili, včetně zjištěných významných nedostatků ve vnitřním kontrolním systému.

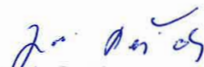
V Praze dne 31. března 2026



Grant Thornton Audit s.r.o.

Pujmanové 1753/10a, 140 00 Praha 4 - Nusle

Evidenční číslo oprávnění 603



Mgr. Jitka Pešičková

Auditor, evidenční číslo oprávnění 2106

ROZVAHA k 31. prosinci 2025 – AKTIVA (v tis. Kč)

Legenda	Poznámka	2025 Hrubá výše	2025 Úprava	2025 Čistá výše	2024 Čistá výše
B. Dlouhodobý nehmotný majetek	2.1	1 900	1 784	116	127
C. Investice		6 828 820	1 783	6 827 037	6 395 094
I. Pozemky a stavby		2 636	1 783	853	1 108
2. Stavby		2 636	1 783	853	1 108
II. Investice v podnikatelských seskupeních		200		200	200
3. Podíly s podstatným vlivem	2.2	200		200	200
III. Jiné investice	2.3	6 825 984		6 825 984	6 393 786
1. Akcie a ostatní cenné papíry s proměnlivým výnosem, ostatní podíly		672 722		672 722	558 708
2. Dluhové cenné papíry oceňované reálnou hodnotou		5 196 832		5 196 832	4 912 864
7. Ostatní investice		956 430		956 430	922 214
E. Dlužníci		106 135		106 135	98 366
I. Pohledávky z operací přímého pojištění		5 222		5 222	2 232
1. Pojistníci		5 222		5 222	2 232
II. Pohledávky z operací zajištění		23 277		23 277	38 104
III. Ostatní pohledávky	2.4	77 636		77 636	58 030
2. Ostatní pohledávky		77 635		77 635	58 029
b) pohledávky za osobami, ve kterých má účetní jednotka podstatný vliv		65 680		65 680	43 598
3. Daně		1		1	1
F. Ostatní aktiva		156 683	2 952	153 731	457 537
I. Dlouhodobý hmotný majetek, jiný než pozemky a stavby, a zásoby	2.5	4 169	2 952	1 217	1 190
II. Hotovost na účtech u finančních institucí a hotovost v pokladně		152 514		152 514	456 347
G. Přechodné účty aktiv	2.6	278 293		278 293	244 439
III. Ostatní přechodné účty aktiv		278 293		278 293	244 439
Aktiva celkem		7 371 831	6 519	7 365 312	7 195 563

ROZVAHA k 31. prosinci 2025 – PASIVA (v tis. Kč)

Legenda	Poznámka	2025	2024
A. Vlastní kapitál	2.7	284 495	242 541
IV. Ostatní kapitálové fondy		589	29 874
VII. Zisk běžného účetního období		283 906	212 667
C. Technické rezervy	2.8	1 622 239	1 716 294
3. Rezerva na pojistná plnění neživotního pojištění		1 622 239	1 716 294
a) hrubá výše		1 677 866	1 775 793
b) hodnota zajištění		-55 627	-59 499
G. Věřitelé	2.9	5 429 003	4 969 520
I. Závazky z operací přímého pojištění		6 863	405
Závazky vůči pojištěným		6 863	405
II. Závazky z operací zajištění		9	930
V. Ostatní závazky		94 556	100 350
a) daňové závazky		15 756	18 362
b) závazky ze sociálního zabezpečení		2 403	2 162
c) ostatní závazky		76 397	79 826
VI. Garanční fond Kanceláře	2.10	4 157 601	3 767 947
VII. Fond zábrany škod	2.11	1 169 974	1 099 888
H. Přechodné účty pasiv	2.12	29 575	267 208
I. Výdaje příštích období a výnosy příštích období		709	243 819
II. Ostatní přechodné účty pasiv		28 866	23 389
Pasiva celkem		7 365 312	7 195 563

VÝKAZ ZISKU A ZTRÁTY za rok končící 31. prosincem 2025 (v tis. Kč)

Legenda	Poznámka	2025 Základna	2025 Mezisosoučet	2025 Výsledek	2024 Výsledek
I. Technický účet k neživotnímu pojištění	3.1	x	x	x	x
1. Zasloužené pojistné očištěné od zajištění	3.1.1	x	x	x	x
a) předepsané hrubé pojistné		128	x	x	x
b) pojistné postoupené zajišťovatelům		0	128	x	x
d) změna stavu rezervy na nezasloužené pojistné, podíl zajišťovatelů (+/-)		x	x	128	119
2. Převedené výnosy z investic z netechnického účtu		x	x	272 800	184 645
3. Ostatní technické výnosy očištěné od zajištění		x	x	3 651 459	3 901 796
4. Náklady na pojistná plnění očištěné od zajištění		x	x	x	x
a) náklady na pojistná plnění	3.1.2	x	x	x	x
aa) hrubá výše		235 287	x	x	x
bb) podíl zajišťovatelů (-)		136	235 151	x	x
b) změna stavu rezervy na pojistná plnění		x	x	x	x
aa) hrubá výše		-95 088	x	x	x
bb) podíl zajišťovatelů (-)		-1 034	-94 054	141 097	11 784
7. Čistá výše provozních nákladů		x	x	x	x
a) pořizovací náklady na pojistné smlouvy	3.1.1	x	13	x	x
c) správní režie	3.1.3	x	124 733	x	x
d) provize od zajišťovatelů a podíly na ziscích (-)		x	x	124 746	86 683
8. Ostatní technické náklady očištěné od zajištění		x	x	3 417 359	3 803 455
10. Mezisosoučet, zůstatek technického účtu k neživotnímu pojištění		x	x	241 185	184 638

VÝKAZ ZISKU A ZTRÁTY za rok končící 31. prosincem 2025 – dokončení (v tis. Kč)

Legenda	Poznámka	2025 Základna	2025 Mezisoučet	2025 Výsledek	2024 Výsledek
III. Netechnický účet	3.2				
1. Výsledek technického účtu k neživotnímu pojištění		x	x	241 185	184 638
3. Výnosy z investic		x	x	x	x
b) výnosy z ostatních investic, se zvláštním uvedením těch, které pocházejí z ovládaných osob, v tom:		x	x	x	x
bb) výnosy z ostatních investic		237 622	237 622	x	x
c) změny hodnoty investic		x	15 254	x	x
d) výnosy z realizace investic		x	843 540	1 096 416	973 496
5. Náklady na investice		x	x	x	x
a) náklady na správu investic, včetně úroků		x	8 903	x	x
b) změny hodnoty investic		x	0	x	x
c) náklady spojené s realizací investic		x	789 717	798 620	750 134
6. Převod výnosů z investic na technický účet neživotního pojištění		x	x	272 800	184 645
7. Ostatní výnosy		x	x	114 863	82 653
8. Ostatní náklady		x	x	36 037	40 610
9. Daň z příjmů z běžné činnosti	3.2.3	x	x	60 826	52 548
10. Zisk z běžné činnosti po zdanění		x	x	284 181	212 850
15. Ostatní daně neuvedené v předcházejících položkách		x	x	275	183
16. Zisk za účetní období		x	x	283 906	212 667

PŘÍLOHA účetní závěrky k 31. prosinci 2025

(údaje v tis. Kč, není-li uvedeno jinak)

1 Důležité účetní metody a východiska pro přípravu účetní závěrky

1.1 Východiska pro vedení účetnictví a přípravu účetní závěrky

Při vedení účetnictví a přípravě účetní závěrky Kancelář postupovala v souladu s:

- zákonem č. 563/1991 Sb., o účetnictví, ve znění pozdějších předpisů,
- vyhláškou č. 502/2002 Sb., kterou se provádějí některá ustanovení zákona č. 563/1991 Sb., o účetnictví, ve znění pozdějších předpisů, pro účetní jednotky, které jsou pojišťovnamy, ve znění pozdějších předpisů (dále také „vyhláška“),
- českými účetními standardy pro účetní jednotky, které účtují podle vyhlášky č. 502/2002 Sb., ve znění pozdějších předpisů,
- dalšími souvisejícími předpisy.

Účetnictví je vedeno tak, aby účetní závěrka připravená na jeho základě podávala věrný a poctivý obraz předmětu účetnictví a finanční situace Kanceláře.

Účetní závěrka Kanceláře je připravená jako nekonsolidovaná.

1.2 Důležité účetní metody

1.2.1 Hmotný a nehmotný majetek

Hmotný a nehmotný dlouhodobý majetek je oceňován pořizovacími cenami. Hmotný dlouhodobý majetek je majetek v hodnotě nad 80 tis. Kč a nehmotný dlouhodobý majetek je majetek v hodnotě nad 60 tis. Kč, přičemž současně musí být splněna podmínka doby použitelnosti delší než 1 rok.

Hmotným majetkem je také nábytek bez ohledu na pořizovací cenu.

Účetní odpisy jsou stanoveny na základě doby odepisování pro jednotlivé odpisové skupiny stanovené v zákoně č. 586/1992 Sb., o daních z příjmů, ve znění pozdějších předpisů. Odpisy se účtují měsíčně počínaje následujícím měsícem po dni, v němž byly splněny podmínky pro odepisování.

V následující tabulce jsou uvedeny metody a doby odepisování podle skupin majetku:

Majetek	Metoda	Doba odepisování
Software	Lineární	3 roky
Výpočetní technika	Lineární	3 roky
Nábytek	Lineární	5 let
Dlouhodobý nehmotný majetek vytvořený na zakázku Kanceláře	Lineární	Dle doby užívání sjednané smlouvou

Drobný hmotný majetek v pořizovací ceně do 80 tis. Kč a drobný nehmotný majetek v pořizovací ceně do 60 tis. Kč je účtován do nákladů v účetním období, ve kterém byl pořízen. Drobný hmotný a nehmotný majetek, jehož pořizovací cena je vyšší než 5 tis. Kč, je veden v podrozvahové evidenci. Vybrané předměty se vstupní cenou nižší než 5 tis. Kč jsou vedeny v podrozvahové evidenci a ve zvláštní operativní evidenci.

1.2.2 Investice – oceňování

Investice jsou oceňovány následujícím způsobem:

a) Oceňování k okamžiku uskutečnění účetního případu

Peněžní prostředky a pohledávky se oceňují při vzniku jejich jmenovitými hodnotami. Podíly a cenné papíry se oceňují pořizovacími cenami, přičemž součástí pořizovací ceny jsou i přímé náklady s pořízením související, které lze v okamžiku pořízení zjistit. Ostatní náklady související s pořízením cenných papírů, které není možné v okamžiku pořízení zjistit, se účtují přímo do nákladů.

U cenných papírů stejného druhu (ISIN) se při ocenění jejich úbytků používá cena zjištěná váženým aritmetickým průměrem.

b) Následné oceňování

Realizovatelné cenné papíry a deriváty jsou k poslednímu dni každého měsíce přečtenovány na reálnou hodnotu. U realizovatelných cenných papírů se změna reálné hodnoty účtuje rozvahově na účet ostatních kapitálových fondů. U derivátů zajišťujících riziko pohybu devizových kurzů nebo riziko pohybu úrokových sazeb (ekonomické zajištění) se změna reálné hodnoty účtuje výsledkově do finančních výnosů či nákladů. Amortizace prémie či diskontu u dluhopisů se provádí metodou efektivní úrokové míry.

Reálná hodnota investic se stanovuje podle následujících kritérií:

- Pro určení zdroje cen je stanovena následující hierarchie priorit:
 - tržní ceny – ceny z burzy, čisté obchodní jmění, Composite Bloomberg Bond Trader (CBBT);
 - ceny vytvářející konsenzus na trhu – Bloomberg generic (BGN);
 - ocenění třetí stranou;
 - expertní ceny jako výstup interního modelu.
- Stanovení reálné hodnoty dluhopisů respektuje výše uvedenou hierarchii zdrojů. Ceny z veřejných zdrojů jsou použity, pokud jejich stáří nepřesahuje 14 kalendářních dnů. Pokud cena z veřejných zdrojů není k dispozici, popřípadě je starší než 14 kalendářních dnů, je tržní cena spočítána pomocí expertního interního modelu, který zohledňuje odpovídající „zero“ bezrizikovou křivku a kreditní rozpětí. Kreditní rozpětí je stanoveno oceňovací komisí externího správce aktiv.
- Pro stanovení reálné hodnoty podílových listů a investičních akcií fondů kvalifikovaných investorů se použije aktuální hodnota čistého obchodního jmění připadající na jeden podílový list nebo jednu investiční akcii zveřejněná manažerem fondu ke dni účetní závěrky. Pokud nebyla k tomuto dni hodnota podílového listu nebo investiční akcie uveřejněna, použije se poslední známá uveřejněná hodnota.
- Pro stanovení reálné hodnoty měnových swapů, které slouží k zajištění rizika pohybu devizových kurzů, se použije současná hodnota očekávaných peněžních toků z tohoto swapu.

- Pro stanovení reálné hodnoty úrokových swapů, které slouží k zajištění rizika pohybu úrokových sazeb, se použije současná hodnota očekávaných peněžních toků z tohoto swapu.

Podíl s podstatným vlivem na majetkové účasti je oceněn pořizovací cenou.

Pro stanovení hodnoty technického zhodnocení podnatých prostor je vycházeno ze smlouvou stanoveného ukončení podnájmů prostor k 31. prosinci 2028 a tím určené doby odpisování tak, aby technické zhodnocení bylo k tomuto datu plně odepsáno. Odpisy technického zhodnocení podnatých prostor jsou účtovány na netechnickém účtu. V rozvaze jsou kumulované odpisy (oprávky) vykázány jako součást zůstatkové účetní hodnoty staveb.

1.2.3 Investice – postupy účtování

Úrokové výnosy z cenných papírů vyplývají v případě kupónových dluhopisů z emisních podmínek, v případě diskontovaných dluhopisů z rozdílu mezi jmenovitou hodnotou a pořizovací cenou a jsou po zohlednění amortizace diskontu či prémie účtovány ve věcné a časové souvislosti do ostatních výnosů z investic.

V případě prodeje investice se účtuje brutto metodou, tj. účetní hodnota investice se zaúčtuje do nákladů spojených s realizací a výnosy z prodeje se zaúčtují do výnosů z realizace investic.

Kancelář dále uzavírá tzv. buy-sell obchody, tj. nákupy cenných papírů se současně sjednaným zpětným prodejem. O těchto operacích je účtováno stejně jako o reverzních repo operacích ve smyslu vyhlášky č. 501/2002 Sb. pro banky a jiné finanční instituce.

1.2.4 Opravné položky

Opravné položky vyjadřují přechodný pokles hodnoty jednotlivých aktiv a jsou v případě potřeby vytvářeny k pohledávkám a ostatním aktivům s výjimkou investic. Jejich výše je stanovena na základě posouzení rizik provedeného vedením Kanceláře.

1.2.5 Trvalé nebo dlouhodobé snížení hodnoty aktiv

Společnost provádí k rozvahovému dni test trvalého nebo dlouhodobého snížení hodnoty aktiv, včetně realizovatelných cenných papírů. Trvalé nebo dlouhodobé snížení hodnoty daného aktiva je promítnuto do výkazu zisku a ztráty.

1.2.6 Daň z příjmů

Splatná daň se stanoví jako součin daňového základu a sazby daně z příjmů právnických osob platné v daném účetním období. Základ daně se snižuje o případné daňové ztráty z minulých účetních období.

Odložená daň vychází z veškerých dočasných rozdílů mezi účetní a daňovou hodnotou aktiv a pasiv, případně dalších dočasných rozdílů (daňová ztráta), s použitím očekávané daňové sazby platné pro období, ve kterém budou daňový závazek nebo pohledávka uplatněny.

O odložené daňové pohledávce se účtuje pouze v případě, kdy neexistuje pochybnost o jejím dalším daňovém uplatnění v následujících účetních obdobích.

1.2.7 Technické rezervy

O tvorbě technických rezerv se účtuje průběžně se souvztažným čerpáním

garančního fondu. O čerpání rezerv se účtuje současně s výplatou pojistného plnění.

Metodika tvorby rezerv na pojistná plnění je upravena interní směrnicí. Rezerva na známé, ale dosud nevyplacené újmy (RBNS rezerva) je tvořena a upravována v souladu s vývojem očekávaných závazků z každé neuzavřené pojistné události.

Vzhledem ke specifickým otevřených pojistných událostí ze zákonného pojištění odpovědnosti vytváří Kancelář také tzv. rezervu na doposud neuplatněné nároky ze stávajících pojistných událostí (IBNR rezerva). Výše této rezervy je stanovena pojistněmatematickými a statistickými metodami.

RBNS i IBNR rezervy jsou primárně stanoveny v hrubé výši a při jejich rozdělení na vlastní vrub a hodnotu zajištění je zohledňován také efekt indexační doložky obsažené v zajištých smlouvách. Výše hodnoty zajištění je stanovena na základě ustanovení příslušných zajištých smluv, způsobů zúčtování se zajišťovateli a dále s přihlédnutím k principu opatrnosti. Kancelář vykazuje podíl zajistitelů na rezervě na pojistná plnění.

Nejméně jednou ročně je prováděna analýza návratnosti již uplatněných regresů. Na základě této analýzy odhaduje Kancelář dle vývoje vymožení z již vyplacených pojistných plnění předpokládanou výši v budoucnu vymožitelných částek z objemů technických rezerv na pojistná plnění, o niž pak snižuje technické rezervy na pojistná plnění.

1.2.8 Garanční fond Kanceláře

Garanční fond Kanceláře (dále také „GF“) se tvoří z členských příspěvků pojistitelů, z příspěvků nepojištěných, z přijatých náhrad (regresní pohledávky) a z pojistného za hraniční pojištění. GF je v účetnictví analyticky rozčleněn v souladu s požadavky zákona

č. 30/2024 Sb., o pojištění odpovědnosti z provozu vozidla, (dále jen „zákon“), aby bylo umožněno řádné sledování tvorby a čerpání prostředků GF v souladu s požadavky zákona takto:

- GF z příspěvků nepojištěných a náhrad za plnění;
- GF z členských příspěvků pojištěoven a pojistného za hraniční pojištění;
- GF pro případ úpadku.

S GF se průběžně zúčtovávají náklady a výnosy vymezené relevantními právními předpisy. Veškeré náklady a výnosy účtované na technických účtech s výjimkou nákladů na pojistná plnění a plnění z GF (tyto náklady se projevují v GF v rámci tvorby rezerv), převodu výnosů z investic netechnického účtu a nákladů hrazených z dotace z FZŠ se zúčtovávají proti čerpání nebo tvorbě GF. Hospodářský výsledek je zúčtován s GF vždy v následujícím účetním období.

1.2.9 Příspěvky nepojištěných

Povinnost hradit příspěvek do GF vzniká vlastníkům nebo provozovatelům nepojištěných vozidel za každý den nepojištění na základě § 45 zákona.

Kancelář o těchto pohledávkách účtuje vzhledem k jejich charakteru co do nejistoty jejich úhrady až v okamžiku a ve výši inkasa. Tyto příspěvky jsou vykazovány v položce ostatních technických výnosů.

1.2.10 Regresní pohledávky

Regresní pohledávky Kanceláře za jinými subjekty lze obecně rozlišit na dvě základní skupiny:

- regresní pohledávky za zákonem určenými subjekty majícími povinnost k úhradě újmý způsobené provozem nepojištěného vozidla. Dobytost těchto pohledávek není příliš vysoká a lze ji kvantifikovat pouze obecně s využitím statistických metod v rámci většího souboru. O takto vzniklé pohledávce se účtuje v souladu s bodem 1.2.9,
- regresní pohledávky za pojistiteli, jinými kanceláři, resp. garančními fondy, jejichž dobytost je velmi vysoká a blíží se 100 %. O těchto pohledávkách se účtuje v okamžiku jejich uplatnění.

1.2.11 Členské příspěvky pojistitelů

Na základě projekce peněžních toků v GF založené na aktuálních a věrohodných informacích a reálných předpokladech o peněžních tocích v následujícím kalendářním roce je připravován finanční plán Kanceláře, který je předkládán ke schválení shromáždění členů.

V případě, že z finančního plánu vyplývá po zohlednění veškerých očekávaných příjmů i výdajů v horizontu následujícího roku s přihlédnutím ke všem nejistotám a rizikům kladný výsledek rozdílu aktiv a závazků, představuje tento výsledek indikaci, že není nutné předepisovat nové členské příspěvky.

Výsledek vedoucí k situaci, že v horizontu tvorby finančního plánu bude mít ČKP sice dostatek likvidních prostředků k zajištění všech činností podle § 49 zákona, ale zároveň existuje reálný předpoklad, že aktiva GF budou nižší než související závazky, je nutné navrhnout shromáždění členů schválení členských příspěvků v odpovídající výši.

Pokud výsledek finančního plánu přímo indikuje riziko nedostatku likvidity pro zajištění činností dle § 49 zákona, je také nutné navrhnout shromáždění členů schválení členských příspěvků v odpovídající výši.

1.2.12 Předepsané a zasloužené hrubé pojistné z hraničního pojištění

Předepsané a zasloužené hrubé pojistné zahrnuje veškeré částky splatné v běžném účetním období podle uzavřených pojistných smluv hraničního pojištění.

Kancelář podle ustanovení vyhlášky č. 502/2002 Sb. pojistné hraničního pojištění časově nerozlišuje.

1.2.13 Fond zábrany škod

V souladu se zákonem vytváří Kancelář fond zábrany škod (dále také „FZŠ“). Do FZŠ odvádějí členské pojišťovny nejméně 3 % z ročního přijatého pojistného z pojištění odpovědnosti z provozu vozidla.

Kromě prostředků z odvodů členských pojišťoven je FZŠ dále tvořen z výnosů z investování dočasně volných prostředků tohoto fondu, vrácených poskytnutých prostředků, eventuálně z dotací z prostředků Kanceláře do tohoto fondu. Kancelář může také rozhodnout o odvodu prostředků z garančního fondu do FZŠ, a to až do výše rozdílu mezi jeho příjmy a výdaji za uplynulý kalendářní rok, přičemž je potřeba zohlednit jeho dosud nevyplacené závazky. O tvorbě fondu se účtuje jako o zvýšení zůstatku, o použití fondu se účtuje jako o snížení zůstatku.

Příspěvky členů jsou účtovány rozvahově do období, se kterým věcně a časově souvisejí.

O operacích plynoucích z použití prostředků fondu zábrany škod, poskytnutí finančních prostředků z FZŠ nebo zápůjčky do výše přijatých příspěvků se účtuje v okamžiku poskytnutí prostředků.

O operacích plynoucích z investování dočasně volných prostředků fondu zábrany škod je účtováno shodně jako o investicích (viz bod 1.2.3).

Náklady týkající se správy (s výjimkou nákladů na investování, resp. půjčování dočasně volných prostředků) fondu zábrany škod jsou účtovány na účty správní režie a účet ostatní náklady v souladu s interní směrnici Kanceláře.

1.2.14 Rozdělení výnosů a nákladů mezi technický účet a netechnický účet

Na účtech technického účtu neživotního pojištění se účtuje o nákladech (v účtových skupinách 50 a 51) a výnosech (v účtových skupinách 60 a 61) z titulu pojištění odpovědnosti a zákonného pojištění.

Náklady spojené s pojištěním odpovědnosti jsou prvotně účtovány na účty 512 „účet správní režie“ a 552 „ostatní náklady“ v náklady z účtu 512 měsíčně, dle interní metodiky realokovány na účet 518 „ostatní technické náklady“, kde jsou zároveň zúčtovány s garančním fondem.

Výnosy a náklady z investic se účtují na netechnický účet. Rozdíl mezi výnosy a náklady z investic je měsíčně převeden na technický účet neživotního pojištění.

O nákladech (úctové skupiny 55 až 57) a výnosech (úctové skupiny 65 až 67) se účtuje na účtech netechnického účtu.

1.2.15 Náklady na pojistná plnění a plnění z GF

Náklady na pojistná plnění a plnění z GF se účtují v okamžiku uznání uplatněného nároku

na plnění poškozeným a zahrnují i náklady Kanceláře spojené s likvidací škodních událostí. Náklady na pojistná plnění a plnění z GF se snižují o refundace a přijaté úhrady postižných pohledávek.

1.2.16 Pořizovací náklady na pojistné smlouvy

Pořizovací náklady na pojistné smlouvy představují náklady Kanceláře na zprostředkovatelské služby vynaložené na prodej hraničního pojištění.

1.2.17 Přepočty cizích měn

Transakce prováděné během roku jsou přepočteny kurzem České národní banky, který je platný k okamžiku uskutečnění účetního případu. Kancelář provádí přecenění technických rezerv všech pojistných událostí v cizí měně každý pracovní den. Kurzové rozdíly jsou standardně účtovány do ostatních nákladů nebo do ostatních výnosů. V případě kurzových rozdílů vztahujících se k investicím jsou tyto součástí přecenění investic na reálnou hodnotu. V případě kurzových rozdílů vztahujících se k technickým rezervám jsou tyto vykázány v rámci změny stavu technických rezerv.

1.3 Změny účetních metod a postupů

V roce 2025 nedošlo k žádným změnám účetních metod a postupů.

2 Doplnující údaje k rozvaze

2.1 Dlouhodobý nehmotný majetek

	2025			2024		
	Pořizovací cena	Oprávký	Zůstatková hodnota	Pořizovací cena	Oprávký	Zůstatková hodnota
Počáteční zůstatek	1 900	-1 773	127	1 900	-1 763	137
Přírůstky	0	-11	-11	0	-10	-10
Úbytky	0	0	0	0	0	0
Konečný zůstatek	1 900	-1 784	116	1 900	-1 773	127

2.2 Investice – podíly s podstatným vlivem

	Podíl na základním kapitálu (%)	Pořizovací cena	Reálná hodnota	Celková výše základního kapitálu	Celková výše vlastního kapitálu	Hospodářský výsledek za účetní období
31. prosince 2025						
SUPIN s. r. o.	50	200	27 476*	400	54 951*	7 378*
31. prosince 2024						
SUPIN s. r. o.	50	200	23 787	400	47 573	5 580

* Jedná se o předběžnou, dosud neauditovanou hodnotu, bez promítnutí zdanění za rok 2025

Společnost SUPIN s.r.o. byla založena dne 13. října 2010 za účelem věcné i nákladové optimalizace poskytování IT služeb a podpory společníkům SUPINu. Od 1. ledna 2012 navíc poskytuje společníkům ekonomicko-správní, pojistněmatematické a analytické činnosti a od 15. března 2023 také služby v oblasti bezpečnosti – fyzické, technické, informační a kybernetické.

Procentuální výše vlastnického podílu je shodná s hlasovacími právy. Pro účely odhadu reálné hodnoty majetkové účasti byl použit podíl na výši vlastního kapitálu společnosti SUPIN k 31. prosinci daného roku.

2.3 Investice – jiné investice

	31. 12. 2025		31. 12. 2024	
	Pořizovací cena	Tržní hodnota	Pořizovací cena	Tržní hodnota
Dluhové cenné papíry	5 144 124	5 196 832	4 798 761	4 912 864
Podílové fondy	583 008	672 722	500 122	558 708
Ostatní investice	955 854	956 430	921 600	922 214
Celkem	6 682 986	6 825 984	6 220 483	6 393 786

2.3.1 Měnová struktura investic

Měna	Dluhové cenné papíry		Podílové fondy a ostatní podíly		Depozita a ostatní investice	
	31. 12. 2025	31. 12. 2024	31. 12. 2025	31. 12. 2024	31. 12. 2025	31. 12. 2024
CZK	4 266 832	3 978 849	540 002	436 881	950 576	931 614
EUR	890 764	868 638	28 805	22 331	4 311	1 805
USD	39 236	65 377	103 915	99 496	1 543	-11 205
Celkem	5 196 832	4 912 864	672 722	558 708	956 430	922 214

2.4 Ostatní pohledávky

	31. 12. 2025	31. 12. 2024
Daně	1	1
Ostatní pohledávky	77 635	58 029
Celkem	77 636	58 030

„Ostatní pohledávky“ obsahují úvěr poskytnutý společnosti SUPIN s.r.o., ve které vykonává Kancelář podstatný vliv (viz bod 2.2). Úvěr byl poskytnutý na základě smlouvy ze dne 30. května 2013 a následných dodatků. K 31. prosinci 2025 činila nesplacená jistina 50 mil. Kč (31. prosince 2024: 30 mil. Kč). Úvěr je splatný nejpozději 31. května 2029 a je úročen ve výši průměrného 12M PRIBORU plus 1 %. Úvěr není smluvně zajištěn.

Dále obsahuje položka „ostatní pohledávky“ zejména zálohy na služby poskytované

externími partnery 11 170 tis. Kč (31. prosince 2024: 12 108 tis. Kč) a zálohy na IT, ekonomické služby a služby bezpečnosti ve výši 14 000 tis. Kč (31. prosince 2024: 12 000 tis. Kč).

Kancelář neevidovala v roce 2025 ani v roce 2024 žádné pohledávky, jejichž zbytková splatnost k rozvahovému dni přesahovala 5 let. Evidované pohledávky po splatnosti jsou ve výši 2 096 tis. Kč (2024: 0 tis. Kč).

2.5 Dlouhodobý hmotný majetek, jiný než pozemky a stavby, a zásoby

Movité věci	2025			2024		
	Pořizovací cena	Oprávký, opravné položky	Zůstatková hodnota	Pořizovací cena	Oprávký, opravné položky	Zůstatková hodnota
Počáteční zůstatek	4 138	-2 948	1 190	2 948	-2 941	7
Přírůstky	31	-4	27	1 190	-7	1 183
Úbytky	0	0	0	0	0	0
Konečný zůstatek	4 169	-2 952	1 217	4 138	-2 948	1 190

2.6 Přejídné účty aktiv

V „ostatních přejídných účtech aktiv“ je zachycena především splátka členů Kanceláře do fondu zábrany škod za

4. čtvrtletí roku 2025 ve výši 267 889 tis. Kč (31. prosince 2024: 237 369 tis. Kč), která byla splatná do 31. ledna 2026.

2.7 Vlastní kapitál

	31. 12. 2025	31. 12. 2024
Ostatní kapitálové fondy, z toho:	589	29 874
- z dluhových cenných papírů	-80 776	-28 708
- z podílových listů	40 223	34 561
- z akcií	41 142	24 021
Zisk běžného účetního období	283 906	212 667
Celkem	284 495	242 541

Změny reálné hodnoty realizovatelných cenných papírů jsou účtovány rozvahově proti účtu ostatních kapitálových fondů.

Hospodářský výsledek je v následujícím účetním období zúčtován s garančním fondem (viz bod 2.10).

2.8 Rezervy na pojistná plnění

	31. 12. 2025	31. 12. 2024
Rezervy RBNS	1 314 074	1 381 036
Rezervy IBNR	363 793	394 757
Hodnota zajištění	-55 627	-59 499
Celkem	1 622 240	1 716 294

ČKP kvantifikovala nad rámec výpočtu technických rezerv zahrnující závazky k budoucí výplatě vzniklých škod také odhad budoucích nákladů spojených s interním řešením těchto škod na zdraví a anuitních škod již vzniklých, ale zcela nezlikvidovaných. Tento odhad

vychází použitou matematicko-statistickou metodou ve výši 23,8 mil. Kč. Vzhledem k výši dostupných prostředků GF platí, že ČKP disponuje dostatkem prostředků na budoucí úhradu těchto interních nákladů likvidace, které vyplynou z již vzniklých škod.

2.9 Věřitelé

	31. 12. 2025	31. 12. 2024
Garanční fond Kanceláře	4 157 601	3 767 947
Fond zábrany škod	1 169 974	1 099 888
Závazky z operací přímého pojištění	6 863	405
Závazky z operací zajištění	9	930
Ostatní závazky	94 556	100 350
Celkem	5 429 003	4 969 520

Ostatní závazky obsahují zejména závazky z obchodních vztahů ve výši 48 209 tis. Kč (31. prosince 2024: 39 108 tis. Kč), přeplatky z regresů, z titulu příspěvku nepojištěných či platby poukázané předem ve výši 11 067 tis. Kč (31. prosince 2024: 24 659 tis. Kč), závazky z nevyplacených mezd ve výši 4 991 tis. Kč

(31. prosince 2024: 4 415 tis. Kč) a závazek z daně z příjmů právnických osob ve výši 14 169 tis. Kč (31. prosince 2024: 16 929 tis. Kč).

Kancelář neevidovala v roce 2025 ani v roce 2024 žádné závazky, jejichž zbytková splatnost k rozvahovému dni přesahovala 5 let.

2.10 Garanční fond Kanceláře

K datu 1. dubna 2024 nabyl účinnosti nový zákon, č. 30/2024 Sb. Oproti původnímu zákonu č. 168/1999 Sb. tento jednoznačně vymezuje, jakým způsobem mohou být hrazeny různé druhy výdajů Kanceláře, a došlo ke změně možných způsobů financování jednotlivých činností Kanceláře.

Od uvedeného data je GF v účetnictví analyticky rozčleněn takovým způsobem, aby bylo umožněno řádné sledování tvorby a čerpání prostředků GF v souladu s požadavky zákona takto:

- GF z příspěvků nepojištěných a náhrad za plnění,
- GF z členských příspěvků pojištěven a pojistného za hraniční pojištění,
- GF pro případ úpadku.

Uvedená změna byla provedena prospektivně. Číselné informace uvedené v tomto bodu není proto možné prezentovat ve srovnatelné struktuře za celé roky 2025 a 2024 a jsou prezentovány v rozdílné struktuře do data nabytí účinnosti nového zákona a po tomto datu.

	1-3/2024
Počáteční zůstatek k 1. 1. daného roku	3 658 320
Tvorba GF z titulu odpovědnosti z provozu vozidla	
Zúčtování hospodářského výsledku předchozího roku	0
Čerpání rezerv na pojistná plnění	45 851
Inkasa z titulu úhradové povinnosti	183 421
Přijaté náhrady za poskytnutá pojistná plnění	20 766
Vymožené náhrady nákladů na správní řízení	33 247
Hodnota zajištění pojistných plnění	500
Tvorba GF z titulu zákonného pojištění	
Čerpání rezerv na pojistná plnění	321 088
Hodnota zajištění pojistných plnění	0
Zúčtování hospodářského výsledku předchozího roku	0
Tvorba GF z titulu hraničního pojištění	
Předepsané pojistné	23
Tvorba GF z titulu správní reže	
Poměrná část členských příspěvků související s pojišťovací činností	27 328
Zúčtování hospodářského výsledku předchozího roku	0
Tvorba GF celkem	632 224
Čerpání garančního fondu z titulu odpovědnosti z provozu vozidla	
Tvorba rezerv na pojistná plnění a náklady na pojistná plnění	-53 108
Náklady související s uplatněním práva na náhrady za plnění z GF	-5 976
Zajistné	-4 638
Náklady související s uplatněním práva na příspěvky za dobu bez pojištění odpovědnosti	-69 663
Převod části přebytku GF do FZŠ	0
Čerpání GF z titulu zákonného pojištění	
Tvorba rezerv na pojistná plnění a náklady na pojistná plnění	-309 623
Čerpání GF z titulu hraničního pojištění	
Vyplacené provize	-2
Čerpání GF z titulu správní reže	
Správní reže související s pojišťovací činností	-27 031
Čerpání GF celkem	-470 041
Konečný zůstatek k 31. 12. daného roku	3 820 503

	2025	4-12/2024
Počáteční zůstatek k 1. 1. / 1. 4. daného roku	3 767 947	3 820 503
Tvorba GF z příspěvků nepojištěných a náhrad za plnění		
Čerpání rezerv na pojistná plnění	54 144	129 851
Inkasa z titulu úhradové povinnosti	737 417	574 983
Přijaté náhrady za poskytnutá pojistná plnění	73 693	37 039
Vymožené náhrady nákladů na správní řízení	141 042	104 380
Hodnota zajištění pojistných plnění	136	0
Zúčtování hospodářského výsledku předchozího roku	143 189	0
Tvorba GF z členských příspěvků a pojistného za hraniční pojištění		
Předepsané hraniční pojištění	128	96
Zúčtování hospodářského výsledku předchozího roku	36 085	115 593
Tvorba GF pro případ úpadku		
Zúčtování hospodářského výsledku předchozího roku	40 772	31 679
Tvorba GF celkem	1 226 606	993 621
Čerpání GF z příspěvků nepojištěných a náhrad za plnění		
Tvorba rezerv na pojistná plnění	-269 069	-204 146
Náklady související s uplatněním práva na příspěvky za dobu bez pojištění odpovědnosti	-334 306	-707 353
Náklady související s uplatněním práva na náhrady za plnění z GF	-29 797	-24 404
Náklady související s plněním z GF	-48 842	-36 717
Zajistné	-18 900	-13 913
Vyrovnaní pohledávek a závazků za zajistiteli	-13 906	0
Převod části přebytku GF do FZŠ	-29 000	0
Čerpání GF z členských příspěvků a pojistného za hraniční pojištění		
Správní režie	-93 119	-59 634
Vyplacené provize za hraniční pojištění	-13	-10
Čerpání GF celkem	-836 952	-1 046 177
Konečný zůstatek k poslednímu dni sledovaného období	4 157 601	3 767 947

2.11 Fond zábrany škod

	2025	2024
Počáteční zůstatek k 1. 1. daného roku	1 099 888	1 076 622
Vyplacené prostředky	-1 040 818	-986 664
Vrácené prostředky	8 453	5 907
Platba příspěvků pojišťovnami	1 072 172	993 525
Administrativní a organizační náklady	-16 400	-16 679
Výnosy z dočasně volných finančních prostředků (po zdanění)	17 679	27 177
Převod části přebytku GF do FZŠ	29 000	0
Konečný zůstatek k 31. 12. daného roku	1 169 974	1 099 888

2.12 Přechodné účty pasiv

Výdaje příštích období navíc obsahují časové rozlišení slevy na nájemném v budově Main Point Pankrác ve výši 709 tis. Kč (31. prosince 2024: 914 tis. Kč).

Dohadné položky pasivní jsou tvořeny zejména nevyfakturovanými službami inkasních partnerů.

3 Doplnující údaje k výkazu zisku a ztráty

3.1 Technický účet k neživotnímu pojištění

	2025	2024
Zasloužené pojistné snížené o pořizovací náklady (viz bod 3.1.1)	115	107
Převod finančního umístění z netechnického účtu	272 800	184 645
Převod příspěvků členů na správní režii související s pojišťovací činností	0	27 328
Inkasa z titulu úhradové povinnosti	737 417	758 404
Vymožené náhrady nákladů na správní řízení	141 042	137 627
Čerpání garančního fondu	2 773 000	2 978 438
Náklady na pojistná plnění (netto) (viz bod 3.1.2)	-235 151	-262 317
Změna stavu technických rezerv (netto)	94 054	250 533
Správní režie (viz bod 3.1.3)	-124 733	-86 671
Platby zajištěného	-18 900	-18 551
Náklady související s uplatněním práva na náhrady za plnění z GF	-29 797	-30 380
Náklady související s plněním z GF	-48 842	-36 717
Náklady související s uplatněním práva na příspěvky za dobu bez pojištění odpovědnosti	-334 306	-777 016
Tvorba garančního fondu	-2 985 514	-2 940 801
Výsledek technického účtu před zdaněním	241 185	184 645

3.1.1 Zasloužené pojistné snížené o pořizovací náklady – hraniční pojištění

	2025	2024
Předepsané pojistné	128	119
Pořizovací náklady na pojistné smlouvy	-13	-12
Celkem	115	107

Veškeré pojistné bylo vybráno na území České republiky.

3.1.2 Náklady na pojistná plnění a plnění z GF

V rámci této položky jsou vykazovány náklady na plnění z GF, která Kancelář poskytuje na základě zákona. Jedná se především o plnění za újmu vzniklou provozem vozidla, kterou je povinen nahradit ten, jehož povinnost nahradit tuto újmu není kryta pojištěním odpovědnosti, a plnění poškozenému za újmu vzniklou provozem nezjištěného vozidla, kterou je povinna nahradit nezjištěná osoba a která

překročila 10 000 Kč, a jestliže v důsledku téže škodní události vznikla poškozenému těžká újma na zdraví, újma na zdraví trvalého charakteru, která ztěžuje společenské uplatnění, nebo újma vzniklá usmrcením.

Z hraničního pojištění žádné náklady na pojistná plnění a plnění z GF Kanceláři za vykazované ani předchozí období nevznikly.

	2025	2024
Celkem čistá výše	235 151	262 317

Analýza vývoje škodní rezervy:

	2025	2024
Stav brutto rezervy na pojistná plnění k 1. lednu	1 775 793	2 036 157
Výplaty pojistných plnění za škody vzniklé před 1. lednem	201 083	208 977
Stav brutto rezervy na pojistná plnění k 31. prosinci z kmene k 1. lednu	1 403 490	1 488 321
Run-off rezerv na pojistná plnění	171 220	338 859

3.1.3 Technický účet – správa Kanceláře

	Alokováno do ostatních technických nákladů		Správní režie		Zúčtováno s fondem zábrany škod	
	2025	2024	2025	2024	2025	2024
Osobní náklady	51 586	46 856	5 176	9 024	4 184	4 226
Odpisy HIM včetně úbytku hodnoty technického zhodnocení	4	4	0	3	0	0
Odpisy nehmotného majetku	10	9	1	1	0	0
Služby a spotřeba materiálu	139 786	121 293	119 453	77 487	12 019	12 312
Ostatní náklady	1 653	694	103	156	75	46
Celkem	193 039	168 856	124 733	86 671	16 278	16 584

Náklady prvotně zaúčtované na účty správní režie a ostatní náklady jsou alokovány poměrnou částí, která souvisí s agendou příspěvku nepojištěných do GF, s uplatněním práva na náhrady za plnění z GF a s agendou související s plněním z GF na účet ostatních technických nákladů.

Náklady prvotně zaúčtované na účty správní režie jsou alokovány poměrnou částí, která souvisí s administrativním a organizačním zajištěním činnosti Komise fondu zábrany škod, do okruhu FZŠ, kde jsou zúčtovány s fondem zábrany škod.

	Správní režie		Alokováno do ostatních technických nákladů		Přímé náklady příspěvků nepojištěných do GF, náklady související s uplatněním práva na náhrady za plnění z GF a náklady související s plněním z GF	
	2025	2024	2025	2024	2025	2024
Technické náklady	-124 733	-86 671	-193 039	-168 856	-219 907	-675 256
Technické výnosy – zúčtování s GF	93 119	86 671	193 039	168 856	219 907	675 256
Výsledek technického účtu – správa Kanceláře před zdaněním	31 614	0	0	0	0	0

Náklady správního režie ve výši 31 614 tis. Kč (2024: 0 tis. Kč), které byly kryty přijatou dotací z fondu zábrany škod, nebyly zúčtovány s GF. Výnos z dotace je vykázán na netechnickém účtu v položce Ostatní výnosy (viz bod 3.2.1).

Meziroční pokles přímých nákladů GF je dán tím, že v roce 2024 bylo dohodnuto s významným partnerem pro externí

vymáhání urychlení plateb nákladů za vymáhání, včetně slevy z přiznaných nákladů právního zastoupení. Cílem bylo zamezit riziku, že by Kancelář musela v budoucnu hradit významné náklady na vymáhání pohledávek vyplývajících z povinnosti nepojištěných zaplatit příspěvek do GF v situaci, kdy již budou částky vymožené z portfolia pohledávek klesat. Jednalo se o jednorázový náklad, který již nevstupuje do roku 2025.

3.2 Netechnický účet

3.2.1 Netechnický účet – správa Kanceláře

	2025	2024
Ostatní náklady	-145	-164
Ostatní výnosy	33 155	1 120
Výsledek netechnického účtu – správa Kanceláře před zdaněním	33 010	956

V ostatních výnosech je obsaženo zejména zúčtování dotace poskytnuté z fondu zábrany škod ve výši 31 614 tis. Kč (2024: 0 tis. Kč) a úrok z úvěru poskytnutého společnosti SUPIN s.r.o. ve výši 1 500 tis. Kč (2024: 1 012 tis. Kč).

3.2.2 Netechnický účet – ostatní činnost Kanceláře

	2025	2024
Náklady		
Náklady na investice	-798 620	-688 174
Tvorba FZŠ ve výši výnosů z investování dočasně volných prostředků	-25 503	-35 520
Kurzové náklady	-1 425	-1 108
Náklady na přecenění investic	0	-61 960
Bankovní poplatky	-478	-534
Ostatní náklady	-9 044	-1 453
Náklady celkem	-835 070	-788 749
Výnosy		
Výnosy z investic	1 081 162	947 944
Použití FZŠ ve výši nákladů na investování dočasně volných prostředků	445	381
Ostatní výnosy související s vymáháním pohledávek	70 063	69 963
Kurzové výnosy	557	162
Výnosy z bankovních účtů	3 901	9 196
Výnosy z přecenění investic	15 254	25 552
Ostatní výnosy	7 300	0
Výnosy celkem	1 178 682	1 053 198
Převod finančního umístění na technický účet	-272 800	-184 645
Výsledek netechnického účtu – ostatní činnost Kanceláře před zdaněním	70 812	79 804

Tvorba a použití FZŠ ve výši výnosů a nákladů z investování dočasně volných prostředků jsou v položkách netechnického účtu vykazovány v souladu s účetními postupy uvedenými v bodu 1.2.13.

Do výsledku „netechnického účtu – ostatní činnost Kanceláře“ před zdaněním se nezahrnuje daň z příjmů z běžné činnosti.

3.2.3 Daň z příjmů

Za rok 2025 činí daňová povinnost daně z příjmů právnických osob mimo daně ze samostatného základu daně 60 826 Kč (2024: 52 548 tis. Kč).

Kancelář eviduje k 31. prosinci 2025 dočasné rozdíly mezi daňovou a účetní hodnotou aktiv a pasiv u následujících položek:

- dlouhodobý majetek ve výši 1 416 tis. Kč (2024: 1 192 tis. Kč),
- nevyčerpaná dovolená ve výši 1 006 tis. Kč (2024: 978 tis. Kč),

- cenné papíry oceňované reálnou hodnotou proti ostatním kapitálovým fondům ve výši -270 tis. Kč (2024: -29 344 tis. Kč).

K 31. prosinci 2025 z výše zmíněných dočasných rozdílů vychází odložená daňová pohledávka ve výši 452 tis. Kč (2024: závazek 5 705 tis. Kč). Z důvodu nevýznamnosti nebylo o odložené daňové pohledávce účtováno (2024: z důvodu nevýznamnosti nebylo o odloženém daňovém závazku účtováno).

Při výpočtu odložené daně byla použita sazba 21 % (2024: 21 %).

4 Ostatní informace

4.1 Průměrný počet zaměstnanců a osobní náklady

Zaměstnanci

	2025	2024
Průměrný přepočtený stav zaměstnanců	42	42
z toho: vedoucí zaměstnanci	8	8

Osobní náklady

	2025	2024
Mzdové náklady	44 512	44 112
z toho: vedoucí zaměstnanci	17 206	17 619
Sociální a zdravotní pojištění	14 504	14 205
z toho: vedoucí zaměstnanci	5 280	5 395
Ostatní osobní náklady	1 930	1 789
Celkem	60 946	60 106

Osobní náklady jsou alokovány poměrnou částí, která souvisí s administrativním a organizačním zajištěním činnosti Komise fondu zábrany škod, do okruhu FZŠ, kde jsou účtovány s fondem zábrany škod.

4.2 Odměny členům správní rady, kontrolní komise a statutárnímu auditorovi

Kancelář neposkytl žádné odměny, zálohy ani půjčky členům správní rady ani členům kontrolní komise.

	2025	2024
Audit statutární účetní závěrky a výroční zprávy FZŠ	488	484
Příprava příznání k dani z příjmu právnických osob	145	145
Celkem	633	629

4.3 Transakce se přízněnými osobami

Pohledávky a závazky

	Pohledávky k 31. 12.		Závazky k 31. 12.	
	2025	2024	2025	2024
Česká asociace pojišťoven	300	300	4 121	2 189
SUPIN s.r.o.	65 680	43 598	19 001	8 081
Celkem	65 980	43 898	23 122	10 270

Tržby za služby a přijaté služby

	Tržby za služby za rok		Přijaté služby za rok	
	2025	2024	2025	2024
Česká asociace pojišťoven	0	0	6 790	4 557
SUPIN s. r. o.	0	0	157 810	130 689
Celkem	0	0	164 600	135 246

4.4 Závazky a pohledávky nevykázané v rozvaze

Nominální a reálné hodnoty pevných termínových operací:

	31. 12. 2025			31. 12. 2024		
	Pohledávky	Závazky	Reálná hodnota	Pohledávky	Závazky	Reálná hodnota
Termínové měnové operace	1 187 532	1 245 517	5 854	1 134 244	1 142 843	-9 400
CZK	1 187 532			1 134 244		
EUR		1 071 496	4 311		977 304	1 805
USD		174 022	1 543		165 539	-11 205
Úrokové swapy	0	0	0	0	0	0
Celkem	1 187 532	1 245 517	5 854	1 134 244	1 142 843	-9 400

Podrozvahové pohledávky a závazky představují nominální (smluvní) nediskontované hodnoty.

Níže uvedené údaje představují alokaci nominálních hodnot jednotlivých typů finančních derivátů k jejich zbytkovým dobám do splatnosti:

	Do 3 měsíců	Od 3 měsíců do 1 roku	Od 1 roku do 5 let	Nad 5 let	Celkem
K 31. 12. 2025					
Termínové měnové operace (pohledávky)	1 187 532				1 187 532
Termínové měnové operace (závazky)	1 245 517				1 245 517
K 31. 12. 2024					
Termínové měnové operace (pohledávky)	1 134 244				1 134 244
Termínové měnové operace (závazky)	1 142 843				1 142 843

Kromě výše uvedených podkladových hodnot měnových a úrokových swapů neneviduje Kancelář žádné další podmíněné závazky ani významné pohledávky.

4.5 Následné události

K datu sestavení účetní závěrky nejsou vedení společnosti známy žádné významné následné události, které by ovlivnily účetní závěrku k 31. prosinci 2025.

K datu sestavení účetní závěrky není ovlivněna schopnost účetní jednotky nadále pokračovat ve své činnosti.

Účetní závěrka, která obsahuje rozvahu, výkaz zisku a ztráty a přílohu s doplňujícími informacemi, byla sestavena dne 31. března 2026.



Ing. Roman Juráš
předseda správní rady
Česká kancelář pojistitelů

Výroční zpráva České kanceláře pojistitelů 2025

Design a sazba

Přemysl Šiffel

ART Publishing

www.artpublishing.cz



Výroční zpráva ČKP 2025 se nachází na:
<https://www.ckp.cz/o-nas/vyrocní-zpravy>