

Statistiky a grafy**A. Celkový počet nepojištěných škod**

a jejich vztah k pojištěným škodám (POV = pojištění odpovědnosti z provozu vozidla)

kalendářní rok	evidované nepojištěné škody	počet evidovaných škod POV	podíl nepojištěných škod
2003	4 584	308 017	1,5 %
2004	4 920	301 830	1,6 %
2005	5 098	303 358	1,7 %
2006	4 853	308 413	1,5 %
2007	4 687	300 878	1,6 %

B. Garanční fond – přehled vyplaceného plnění za nepojištěné škůdce

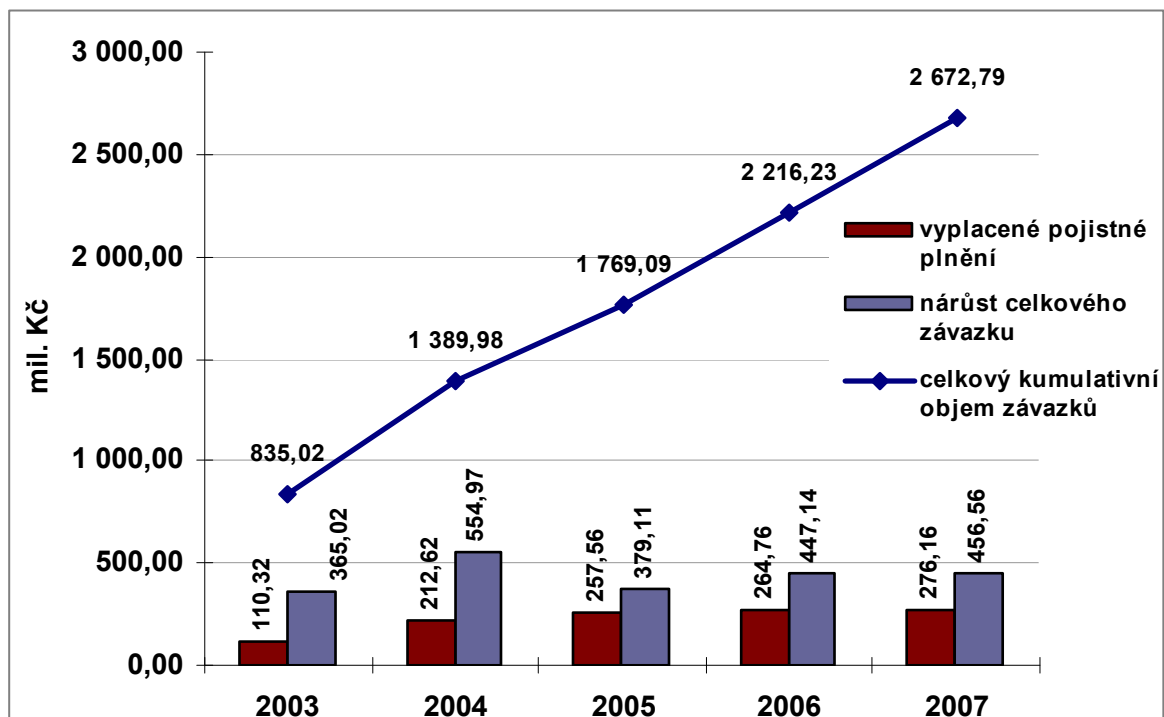
Finanční objemy škod garančního fondu ČKP – v Kč			
kalendářní rok	vyplacené pojistné plnění	nárůst celkového závazku	celkový kumulativní objem závazků
2003	110 322 000	365 016 031	835 016 031
2004	212 620 452	554 966 652	1 389 982 683
2005	257 562 328	379 107 442	1 769 090 125
2006	264 761 304	447 142 805	2 216 232 930
2007	276 160 557	456 558 924	2 672 791 854

Poznámky:

Tabulka uvádí roční objemy vyplaceného pojistného plnění, navýšení celkového závazku za jednotlivé kalendářní ročníky a jeho celkový objem ke konci každého roku.

Vysoký nárůst celkového závazku za rok 2004 je dán tehdejším počátkem aplikace nové metodiky pro odhad objemu dlouhodobých škod na zdraví, na jejímž základě došlo k navýšení závazků i za starší ročníky vzniku škod.

Podíl výplat z GF vychází aktuálně cca 1,6 % ze všech škod povinného ručení, tj. je srovnatelný s podílem počtu škodních událostí (viz bod 1), zatímco podíl celkového závazku u škod GF ku všem škodám z povinného ručení narostl z cca 1,5 % na cca 2,5 %, neboť v portfoliu ČKP se vyskytuje relativně více vážných škod na zdraví s dlouhou dobou výplaty, která přesahuje dosud pozorovaný vývoj.



kalendářní rok	průměrné vyplacené plnění (GF) v Kč	průměrné plnění pojišťovny (POV) v Kč
2002	14 182	23 653
2003	24 067	28 126
2004	43 216	31 842
2005	50 522	33 322
2006	54 556	37 987
2007	58 608	n.a.

Škody vyplacené z GF jsou v průměru významně vyšší než pojištěné škody, protože z GF se neodškodňují škody na věci, jejichž výše nepřesahuje 5 000 Kč.

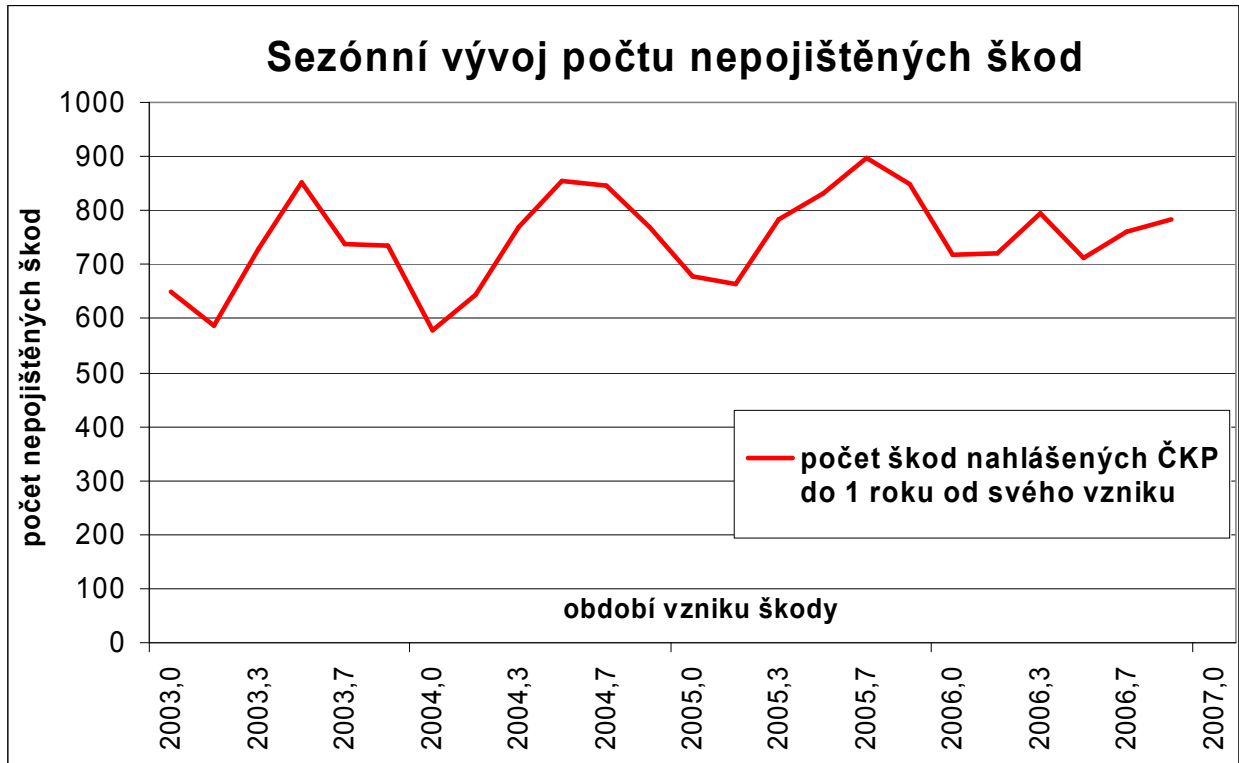
Průměrná vyplacená plnění nezohledňují výši rezerv (dosud nezaplacených závazků), protože jedině tak je lze pro jednotlivá období stabilně vyjádřit a porovnávat.

D. Nejvyšší škody způsobené řidičem nepojištěného vozidla

Škody s největším celkovým závazkem (plnění + rezerva RBNS*) k 31. 12. 2007		
rok	celkový závazek (plnění + RBNS) v Kč	stručný popis nehody
2006	37 470 000	Řidič osobního vozidla se při jízdě plně nevěnoval řízení, nepřizpůsobil rychlost jízdy stavu komunikace a svým schopnostem a po předjetí osobního vozidla najel se svým vozidlem na pravou krajnici a dále do pravého silničního příkopu, kde následně přední částí vozidla narazil do betonové propusti mostku. Při nehodě utrpěl spolujezdec na předním sedadle těžká zranění, kterým na místě nehody podlehl. Další dva spolujezdcí utrpěli při nehodě těžká zranění.
2007	34 208 400	Škúdce v důsledku nepřizpůsobení rychlosti nezvládl řízení vozidla, vyjel mimo vozovku a narazil do stromu. Lehké a těžké zranění dvou spolujezdců.
2007	24 655 971	Škúdce usnul, přešel do protisměru, následně na chodník, kde se střetl s chodkyní (středně těžké zranění) s kočárkem, ve kterém byl další poškozený těžce zraněn. Následně najel do zdi, od které se odrazil a střetl se s další chodkyní a chodcem (2x lehké zranění) a kočárkem.
2007	23 576 720	Řidič s osobním vozidlem na přechodu pro chodce porazil chodkyni, která byla těžce zraněna.
2007	22 526 922	Řidič osobního automobilu při odbočování vlevo přehlédl cyklistku, která jela po hlavní silnici, nedal jí přednost a došlo k čelnímu střetu. Cyklistka utrpěla těžké zranění.
2003	21 706 350	Řidič vjel do protisměru, kde se střetl s protijedoucím vozidlem. Došlo ke smrtelnému zranění řidiče škodícího vozidla, těžkému zranění řidiče a spolujezdkyně v poškozeném vozidle.

*Pozn: RBNS = rezerva na škody oznámené, ale dosud nevyřízené, tj. rezerva na dosud nevyřízené nároky poškozeného

E. Sezonní vývoj nepojištěných škod



Výrazně vyšší frekvence nepojištěných škod připadá na letní měsíce (cca o 30 % více než v zimě). Viníky bývají často mladí řidiči, většinou pod vlivem alkoholu, a tzv. sezonní řidiči vyjíždějící jen za teplého počasí.

F. Škody způsobené nezjištěným pachatelem

Část škod evidovaných garančním fondem spadá do kategorie škod způsobených nezjištěným pachatelem. V loňském roce jich bylo evidováno 168. Plnění, vyplacené garančním fondem ve prospěch poškozených, dosáhlo v případě nehod způsobených nezjištěným pachatelem částky 7,12 mil. Kč. Do statistik škod způsobených nezjištěným pachatelem se započítávají pouze škody, kde došlo k újmě na zdraví nebo k usmrcení. Nejde o vysoká čísla, ale i zde je Česká kancelář pojistitelů spolehlivým garantem, že poškozeným budou jejich oprávněné nároky uhrazeny.

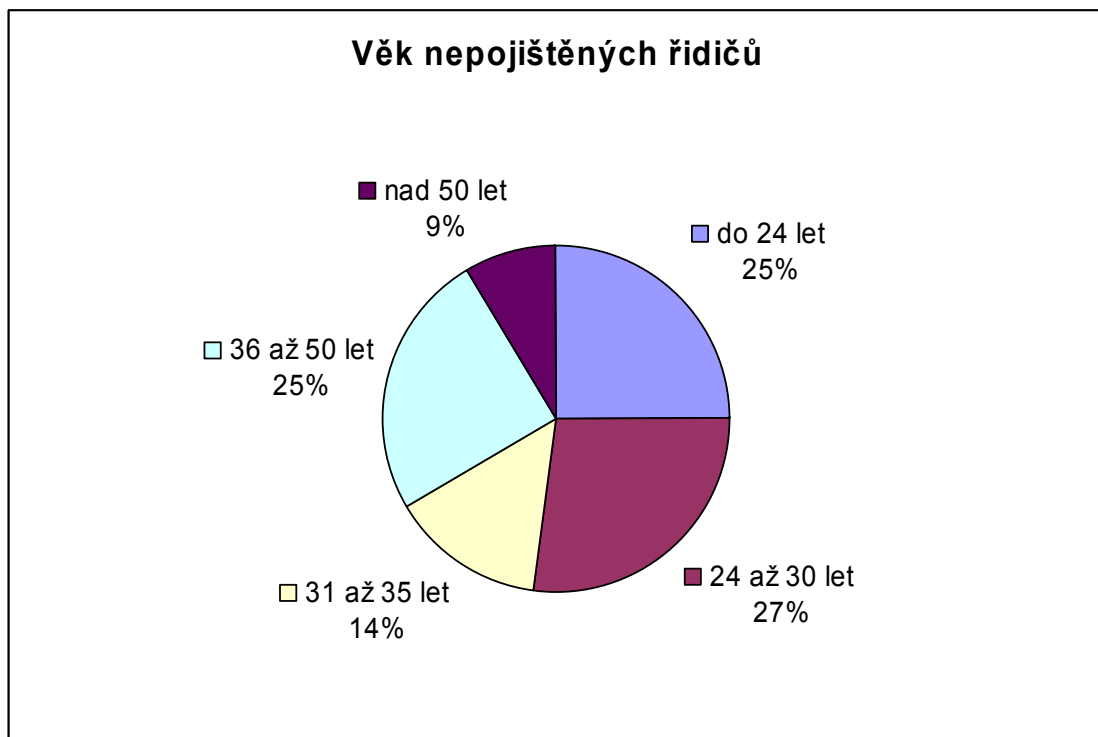
kalendářní rok	počet evidovaných škod	vyplacené pojistné plnění v Kč	nárůst známého závazku v Kč
2005	134	6 597 189	14 895 733
2006	170	5 952 068	21 611 959
2007	168	7 115 363	21 802 683

G. Profil nejčastějších viníků nepojištěných škod

Mezi viníky nepojištěných škod jsou nejčastěji zastoupeni muži (80 %) a bývají spíše mladší – dvě třetiny jsou v kategorii do 36 let. Významně vyšší výskyt závažných nepojištěných škod na zdraví je spojen s nehodami na silnicích I. až III. třídy (tj. mimo dálnice i mimo místní a účelové komunikace), které jsou často způsobeny pod vlivem alkoholu nebo v důsledku nepřiměřené rychlosti. Výrazně vyšší frekvence nepojištěných škod způsobených pod vlivem alkoholu potom vychází na nehody způsobené o víkendových večerech a nocích (tzv. disko nehody). Výrazně více nepojištěných škod vzniká v letních měsících (cca o 30 % více než v zimě), kdy viníky bývají i tzv. sezonní řidiči vyjíždějící jen za teplého počasí.

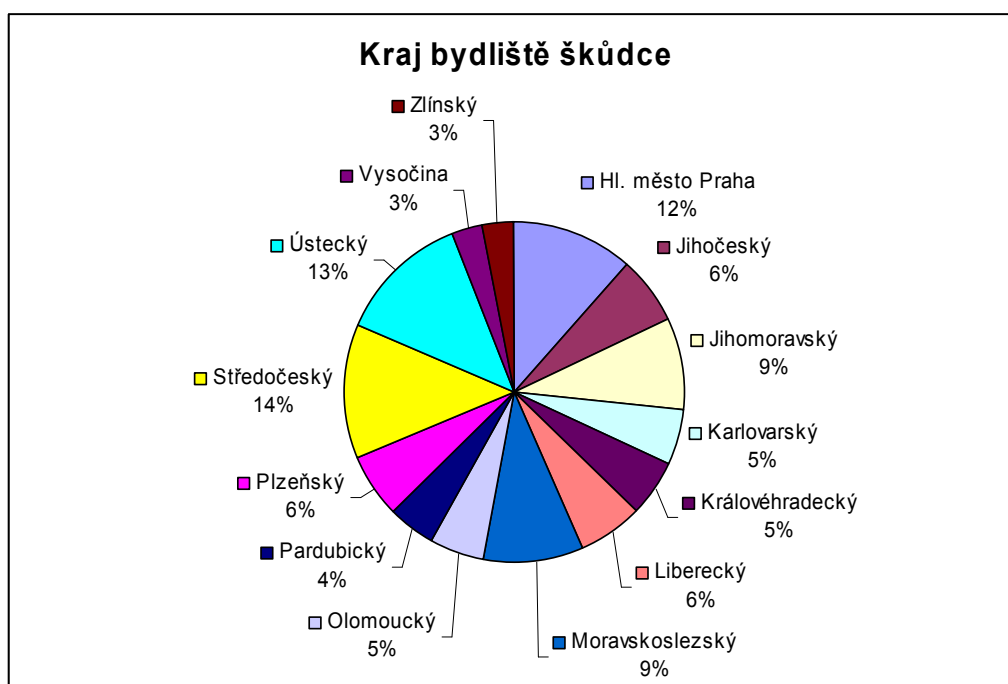
Věk a pohlaví nepojištěných škůdců

- 66 % nehod je způsobeno pachateli do 36 let věku
- 88 % nepojištěných škod je způsobeno řidiči muži



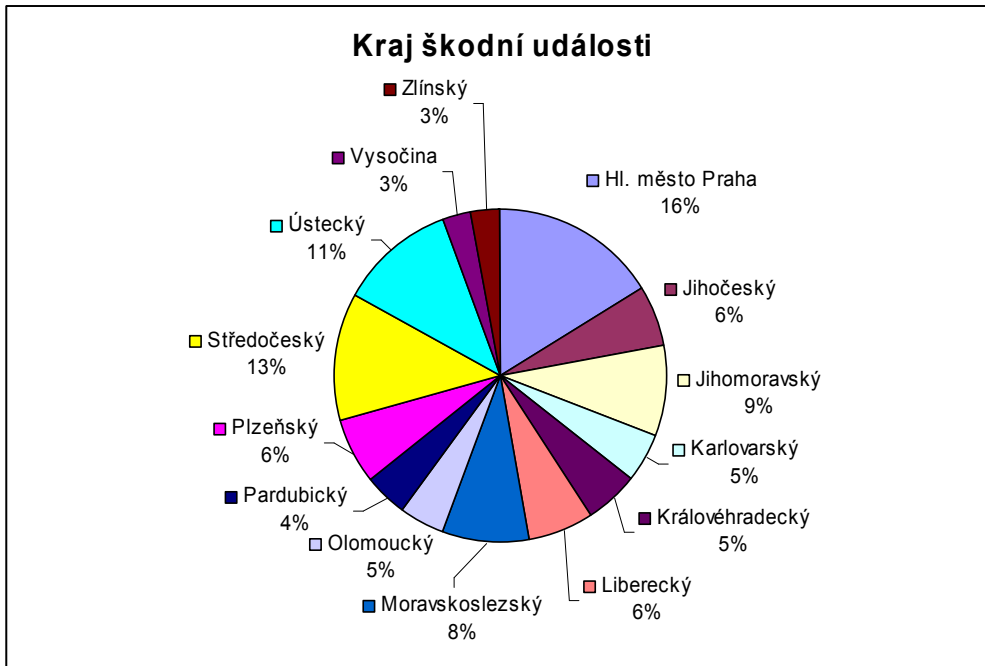
Kraj původu škůdce

- 26 % škůdců pochází z **Prahy** nebo **středních Čech**
- 24 % škůdců pochází ze **severních** nebo **severozápadních Čech**



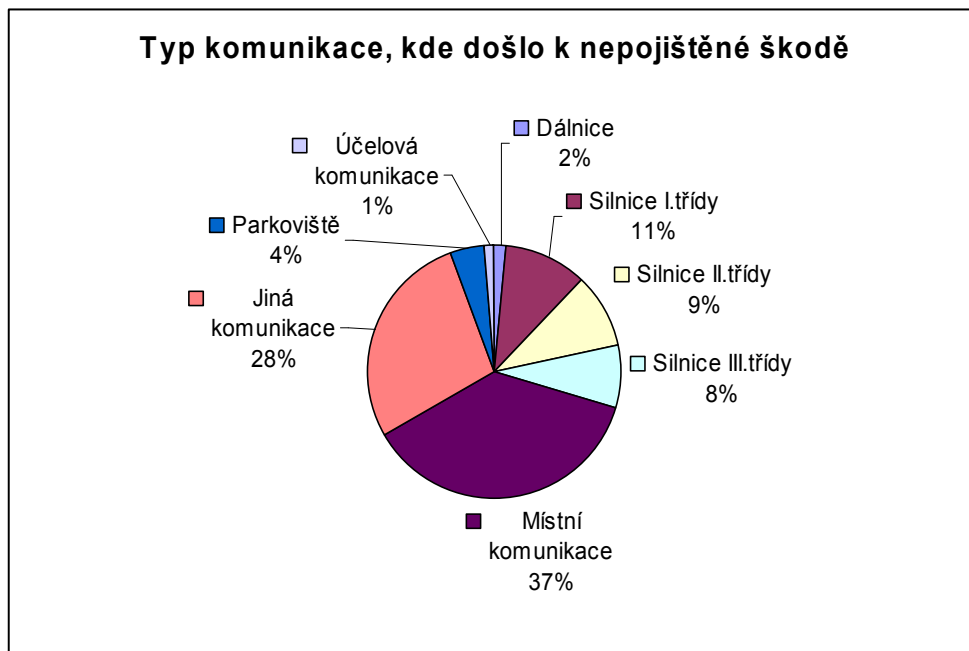
Kraj nepojištěné škody

- 29 % nepojištěných škod nastalo ve **středních Čechách** nebo v **Praze**
- 22 % nepojištěných škod nastalo v **severních** nebo **severozápadních Čechách**



Typ komunikace nepojištěné škody

- Nejvíce nepojištěných škod vzniká na místních komunikacích (**téměř 40 %**)



Vozidlo škůdce

- Značka škodícího vozidla – relativně podle roku vzniku
 - Postupně mírně klesá podíl nejstarších vozidel vyrobených v dobách RVHP na páchaní nepojištěných škod

